

AGROMETEOROLOJİK ÜRÜN VERİM TAHMİNİ BÜLTENİ

www.tagem.gov.tr/gis

www.meteor.gov.tr/2006/zirai/zirai-vertah.aspx



Bülten No 3: Ekim 2005-Mayıs 2006

ÜRÜN ADI: Kışlık Buğday

DESTEKLEYEN KURUM: FAO (Strengthening the Crop Yield and Production Forecasting Capability Project-TCP/TUR/3002-A)

PROJEYİ YÜRÜTEN KURUM:

Tarla Bitkileri Merkez Araştırma Enstitüsü (CBS ve UA Bölümü)

İŞBİRLİĞİ YAPILAN KURULUŞLAR:

Devlet Meteoroloji İşleri Genel. Müdürlüğü

Türkiye İstatistik Kurumu (TÜİK)

TUGEM-Tarımsal İstatistik Şubesi

TAGEM - Araştırma Enstitüleri

Tarım ve Köyişleri Bakanlığı tarafından yürütülmekte olan bu projenin amacı; meteorolojik verileri kullanarak kışlık buğdayda verim tahmini yapmak ve elde edilen sonuçları ilgili kuruluşlara bildirmektir. Bu bülten Ekim 2005 – Mayıs 2006 tarihleri arasındaki döneme aittir.

İklim tarımsal üretimi etkileyen en önemli faktörlerden biridir. Tarımsal üretim yağış miktarı, yağışın yıl içerisindeki dağılımı ve sıcaklık gibi iklim faktörlerinin etkisi altındadır. Bu tür iklim faktörlerini kullanarak bitkilerde verim tahmini yapılabilmektedir. Bu bültende yer alan verim tahminleri FAO tarafından geliştirilen ve iklim faktörlerinin kullanıldığı Agrometeorolojik Simülasyon Yöntemine göre yapılmıştır. Yöntemin mantığı bitki yetiştirme periyodu boyunca bitkinin ihtiyacı olan suyun yeterli olup olmadığının saptanmasına dayanmaktadır. Modelden elde edilen bir seri parametre Devlet İstatistik Enstitüsü'nün uzun yıllar verim istatistikleri ile ilişkilendirilerek belirli bir yıla veya döneme ait verim tahmini yapılabilmektedir. Model her 10 günde bir çalıştırılarak o tarihe kadar olan iklim verileri değerlendirilmektedir. Hasada kadar geçen sürede bu işlem tekrarlanmaktadır. Yeni iklim verileri elde edildikçe verim tahmini güncellenmekte ve tahminin doğruluğu artabilmektedir.

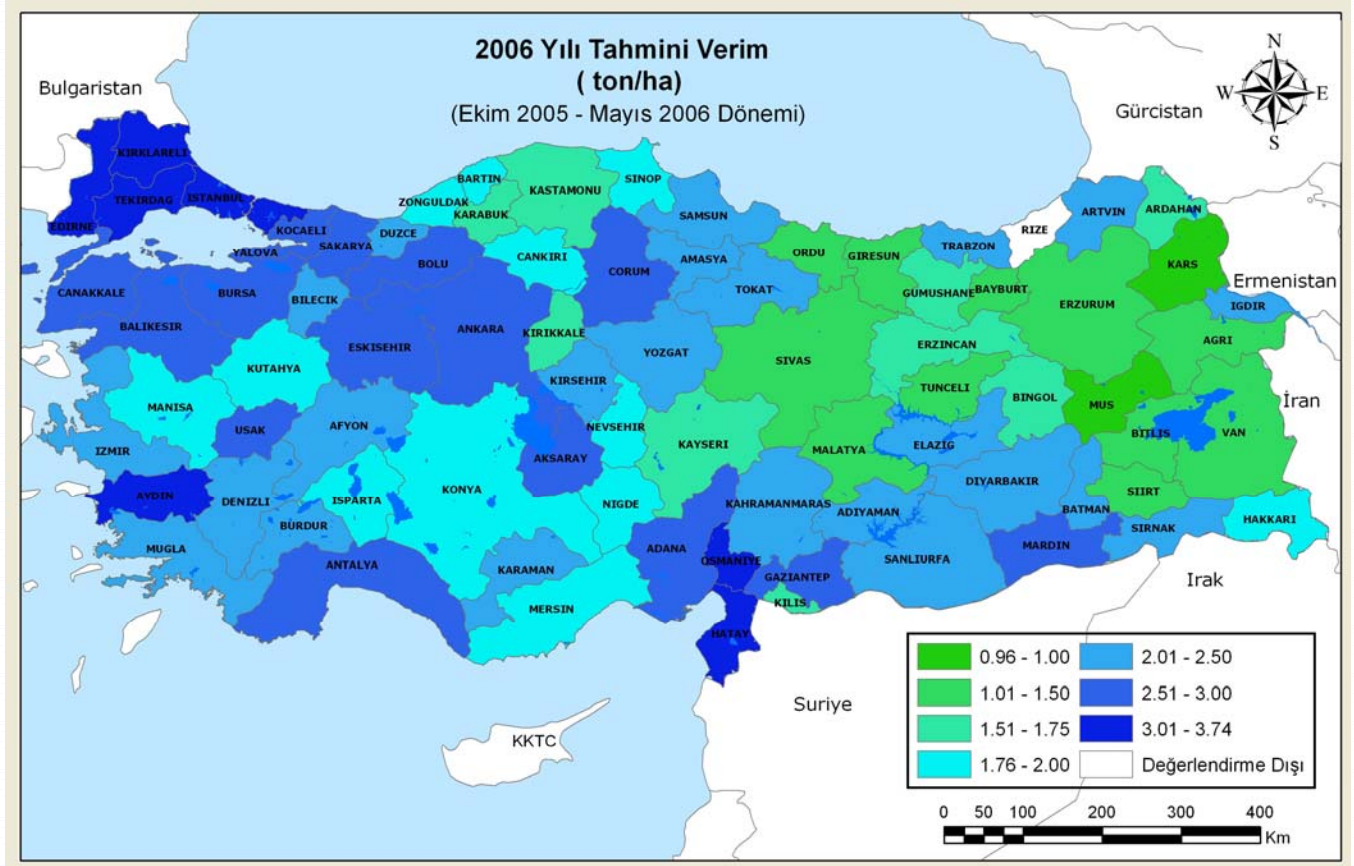
31 Mayıs 2006 tarihine kadar olan iklim verileri kullanılarak simülasyon sonuçlarından faydalanılarak elde edilen il bazında buğday verim tahminleri ve bu rakamların geçmiş yıllara ait verimlerle karşılaştırması Tablo 1'de verilmiştir. Buna göre, Orta Anadolu Bölgesi'ndeki birçok ilde buğday veriminin uzun yıllar ortalamasına göre daha yüksek olabileceği beklenmektedir. Trakya bölgesinde verimin ortalama verime yakın veya daha az olacağı beklenmektedir. Tüm Türkiye geneli düşünüldüğünde buğday verimi geçen yıla göre birim alanda %1.35 oranında verim artışı beklenmektedir.

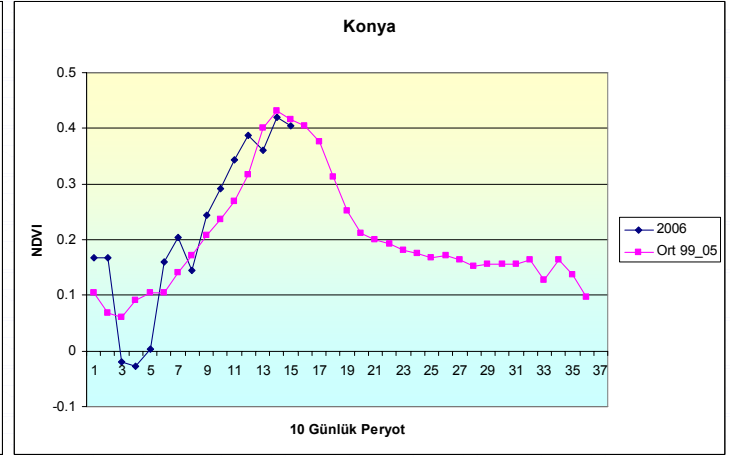
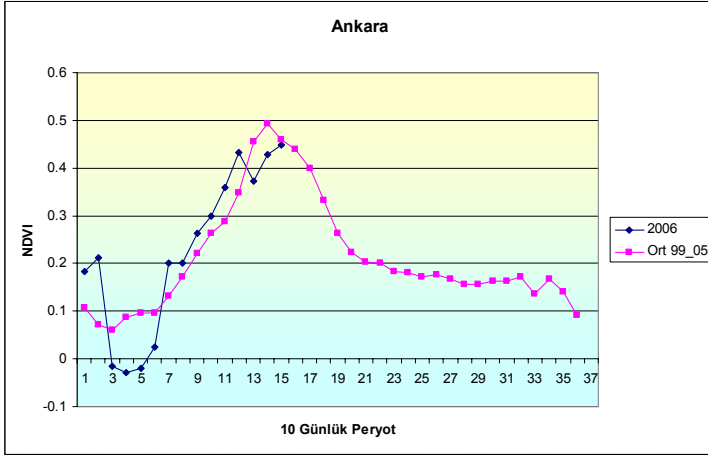
Tablo 1. 2006, 2005 ve Uzun Yıllar Verim ve Verim Farkları

il	Ortalama Verim (t/ha)	2005 Verim (t/ha)	2006 Tahmin (t/ha)	2006-Ort fark (t/ha)	2006-2005 fark (t/ha)	2006-Ort fark (%)	2006-2005 fark (%)
ADANA	3.31	2.94	2.87	-0.44	-0.07	-13.3	-2.3
ADIYAMAN	1.87	2.04	2.27	0.40	0.22	21.3	11.0
AFYON	1.95	2.14	2.26	0.31	0.12	15.9	5.5
AGRI	1.09	1.10	1.29	0.20	0.20	18.8	18.1
AKSARAY	1.36	2.22	2.60	1.24	0.38	91.1	17.0
AMASYA	2.47	3.29	2.45	-0.02	-0.84	-0.7	-25.5
ANKARA	1.98	2.24	2.69	0.71	0.44	35.7	19.8
ANTALYA	2.30	2.12	2.69	0.39	0.57	16.8	26.7
ARDAHAN	1.11	1.21	1.69	0.58	0.49	52.7	40.4
ARTVIN	1.43	1.99	2.04	0.61	0.06	43.0	2.8
AYDIN	3.21	3.73	3.16	-0.05	-0.57	-1.4	-15.2
BALIKESIR	2.75	2.96	2.86	0.11	-0.10	4.1	-3.4
BARTIN	1.28	1.57	1.80	0.52	0.23	40.6	14.8
BATMAN	1.94	2.18	2.50	0.56	0.32	28.7	14.5
BAYBURT	0.89	1.48	1.30	0.41	-0.18	45.7	-12.4
BILECIK	2.08	2.65	2.41	0.33	-0.24	15.9	-9.1
BINGOL	1.35	1.62	1.75	0.40	0.13	29.6	8.1
BITLIS	1.32	1.26	1.22	-0.10	-0.03	-7.3	-2.5
BOLU	2.32	1.95	2.54	0.22	0.59	9.5	30.5
BURDUR	2.00	2.01	2.35	0.35	0.34	17.7	16.8
BURSA	2.70	2.53	2.83	0.13	0.30	4.8	11.9
CANAKKALE	2.70	2.57	2.72	0.02	0.15	0.7	6.0
CANKIRI	1.78	2.19	2.00	0.22	-0.19	12.6	-8.7
CORUM	1.90	2.46	2.59	0.69	0.13	36.2	5.2
DENIZLI	2.12	2.11	2.21	0.09	0.11	4.4	5.0
DIYARBAKIR	1.79	2.19	2.32	0.53	0.12	29.4	5.7
DUZCE	2.72	2.44	2.36	-0.36	-0.07	-13.1	-3.0
EDIRNE	3.00	3.33	3.08	0.08	-0.25	2.5	-7.6
ELAZIG	1.55	2.07	2.18	0.63	0.10	40.4	4.9
ERZINCAN	1.58	1.74	1.66	0.08	-0.08	5.2	-4.4
ERZURUM	1.07	1.08	1.02	-0.05	-0.06	-4.4	-5.5
ESKISEHIR	2.17	2.52	2.60	0.43	0.08	19.8	3.2
GAZIANTEP	2.22	2.89	2.85	0.63	-0.04	28.3	-1.5
GIRESUN	1.29	1.22	1.06	-0.23	-0.16	-17.5	-12.9
GUMUSHANE	1.43	1.55	1.72	0.29	0.17	20.5	11.3
HAKKARI	1.44	1.45	1.89	0.45	0.44	31.5	30.7
HATAY	3.20	3.49	3.71	0.51	0.23	16.0	6.5
IGDIR	1.21	2.33	2.05	0.84	-0.28	69.2	-12.0
ISPARTA	2.00	2.13	1.86	-0.14	-0.27	-7.0	-12.9
ISTANBUL	3.43	2.98	3.74	0.31	0.76	9.0	25.5
IZMIR	2.90	2.41	2.36	-0.54	-0.05	-18.5	-2.0
KAHRAMANMARAS	2.08	2.11	2.07	-0.01	-0.05	-0.6	-2.2
KARABUK	1.59	1.64	1.64	0.05	0.01	3.2	0.4
KARAMAN	1.24	1.79	2.17	0.93	0.38	75.2	21.5
KARS	1.12	0.87	0.96	-0.16	0.09	-14.4	10.0
KASTAMONU	1.49	1.47	1.67	0.18	0.20	12.1	13.7
KAYSERI	1.63	1.86	1.67	0.04	-0.18	2.6	-9.9
KILIS	1.50	2.53	1.68	0.18	-0.85	11.9	-33.7
KIRIKKALE	1.81	2.12	1.59	-0.22	-0.52	-11.9	-24.7
KIRKLARELI	2.94	3.12	3.11	0.17	-0.02	5.8	-0.5
KIRSEHIR	1.89	2.41	2.27	0.38	-0.15	19.9	-6.1
KOCAELI	2.48	2.47	2.59	0.11	0.12	4.5	5.0
KONYA	1.91	1.77	1.95	0.04	0.18	2.2	10.3
KUTAHYA	2.06	2.18	1.92	-0.14	-0.26	-6.9	-11.9
MALATYA	1.33	1.58	1.40	0.07	-0.17	5.6	-11.0
MANISA	2.14	2.17	1.94	-0.20	-0.23	-9.2	-10.6
MARDIN	1.84	1.74	2.75	0.91	1.01	49.5	58.3
MERSIN	2.11	1.66	1.91	-0.20	0.25	-9.5	15.4
MUGLA	2.21	2.38	2.08	-0.13	-0.30	-6.0	-12.8
MUS	0.96	1.17	0.99	0.03	-0.18	2.7	-15.6
NEVSEHIR	1.96	2.10	1.88	-0.08	-0.21	-3.8	-10.0
NIGDE	1.70	1.65	1.88	0.18	0.23	10.5	14.1
ORDU	1.10	1.13	1.23	0.13	0.10	12.0	9.1
OSMANIYE	3.40	3.07	3.28	-0.12	0.21	-3.7	6.7
SAKARYA	2.91	2.90	2.81	-0.10	-0.09	-3.5	-3.1

il	Ortalama Verim	2005 Verim	2006 Tahmin	2006-Ort fark (t/ha)	2006-2005 fark (t/ha)	2006-Ort fark (%)	2006-2005 fark (%)
SAMSUN	2.40	2.23	2.48	0.08	0.24	3.2	10.9
SANLIURFA	1.66	2.76	2.22	0.56	-0.54	33.9	-19.4
SIIRT	1.35	1.87	1.05	-0.30	-0.81	-21.9	-43.6
SINOP	1.51	1.43	1.87	0.36	0.43	23.7	30.4
SIRNAK	1.87	1.79	2.35	0.48	0.56	25.9	31.4
SIVAS	1.35	1.63	1.42	0.07	-0.21	4.8	-13.0
TEKIRDAG	3.30	3.83	3.18	-0.12	-0.65	-3.7	-17.1
TOKAT	2.02	2.10	2.27	0.25	0.17	12.4	8.0
TRABZON	1.75		2.13	0.38	2.13	21.5	
TUNCELI	1.09	0.98	1.09	0.00	0.11	-0.3	10.7
USAK	2.00	2.63	2.62	0.62	-0.01	31.1	-0.2
VAN	1.07	0.90	1.03	-0.04	0.13	-3.5	14.5
YALOVA	2.68	2.48	2.92	0.24	0.44	8.8	17.8
YOZGAT	1.78	2.42	2.12	0.34	-0.30	19.3	-12.2
ZONGULDAK	1.81	1.86	1.84	0.03	-0.02	1.5	-1.2
TÜRKİYE ORTALAMASI	1.99	2.19	2.22	0.23	0.03	10.4	1.35

Şekil 1. 2006 Yılı Buğday Verim Tahmini İl Haritası



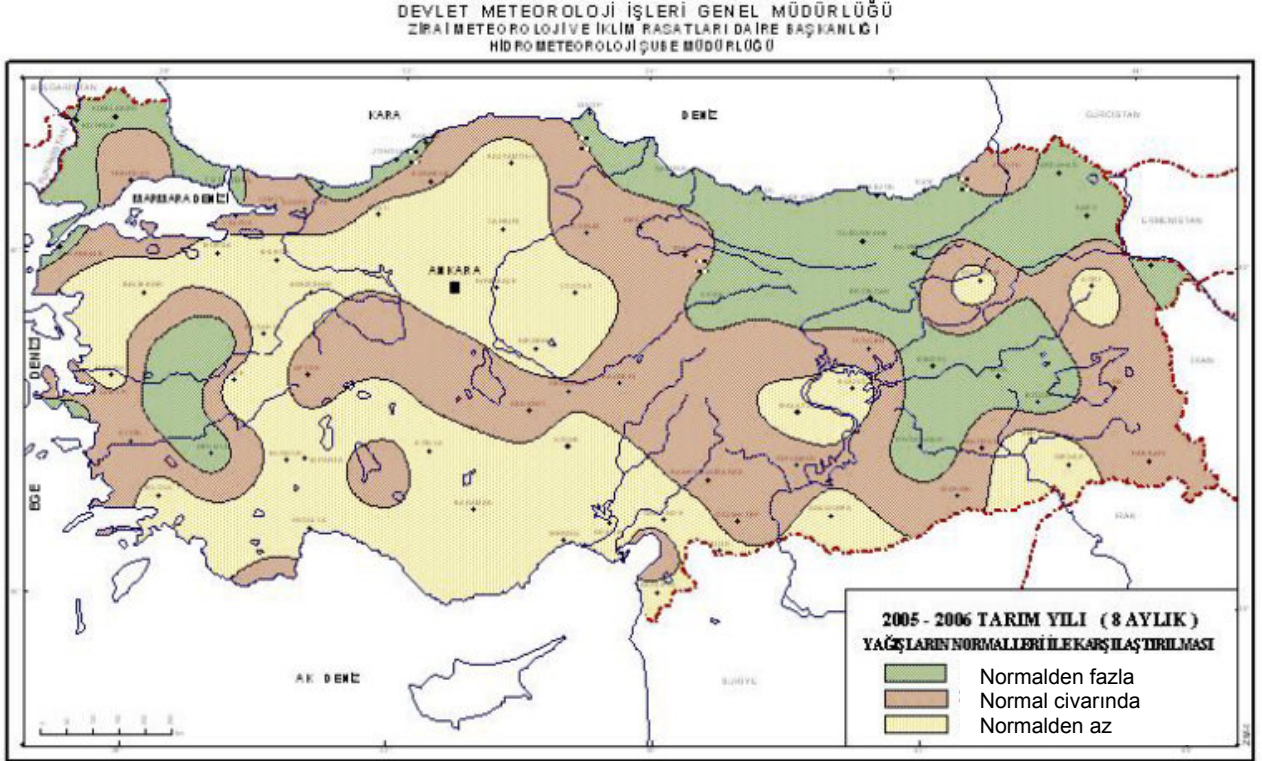


Mayıs ayındaki meteorolojik durum

2006 yılı Mayıs ayı yağış raporu:

01 Ekim 2005 – 31 Mayıs 2006 tarihleri arasında kümülatif yağışlar genel olarak normal (uzun yıllar ortalaması) den az, geçen yıl yağışından fazla olmuştur. Bu dönemde kümülatif yağış ortalaması 546.0 mm, normali 558.0 mm, geçen yılın ortalaması ise 521.9 mm'dir. Kümülatif yağışlarda normale göre % 2.2 azalma, geçen yıla göre % 4.6 artış gözlenmiştir.

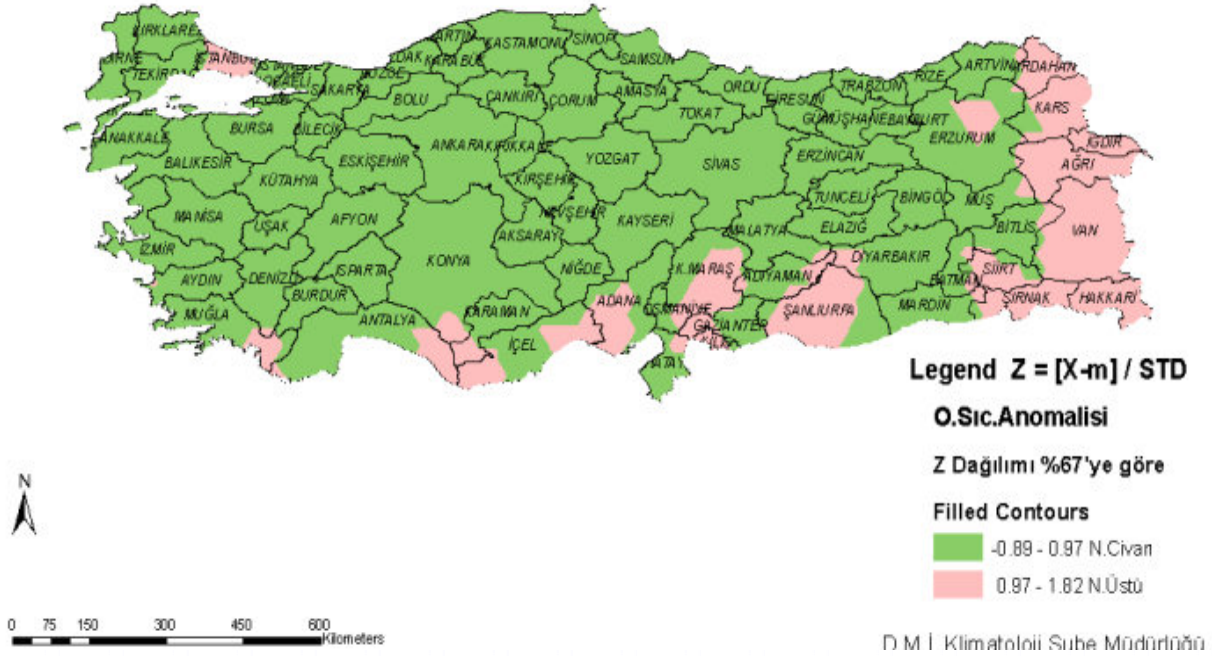
Şekil 4. 2005 – 2006 Tarım yılı (8 aylık) yağışların normaleri ile karşılaştırılması haritası.



2006 yılı Mayıs ayı ortalama sıcaklık değerlendirmesi:

Mayıs ayında gerçekleşen en düşük ortalama sıcaklık 9.5 °C olarak Sarıkamış'ta ve en yüksek ortalama sıcaklık ise 25 °C olarak Cizre'de tespit edilmiştir. Ortalama sıcaklıklar genel olarak ülkemizde, Doğu ve Güneydoğu Anadolu'nun doğusu ile Şanlıurfa, Kilis, Kahramanmaraş, Adana, Anamur, Alanya, Fethiye, Kumköy ve Florya'da normallerinin üzerinde, ülkemizin geri kalan diğer kesimlerinde ise mevsim normalleri civarında gerçekleşmiştir. Meteorolojik durum ile ilgili daha ayrıntılı bilgi için: <http://www.meteor.gov.tr/2006/zirai/zirai-zirai.aspx>

Şekil 5. 2006 Yılı Mayıs ayı ortalama sıcaklık anomalisi



İletişim :

TKB-Tarla Bitkileri Merkez Araştırma Enstitüsü

Dr Ali Mermer (Bölüm Başkanı)

e-posta : amermer@tagem.gov.tr

Dr. Hakan YILDIZ

e-posta : hyildiz@tagem.gov.tr

Adres :

Yenimahalle Tarım Kampüsü

İstanbul Yolu Üzeri

PK 78 No: 208

06171 Yenimahalle / Ankara

Telefon :

0312 - 315 76 23 pbx

0312 – 327 01 50

Fax :

0312 – 315 14 66

İletişim :

Devlet Meteoroloji İşleri Genel

Müdürlüğü

Murat ASAR (Şube Müdürü)

e-posta : masar@meteor.gov.tr

Osman ŞİMŞEK

e-posta : osimsek@meteor.gov.tr

Telefon :

0312 – 302 24 90 - 91