



TARIMSAL EKONOMİ VE POLİTİKA GELİŞTİRME ENSTİTÜSÜ
TEPGE

Durum ve Tahmin
SÜT ve SÜT ÜRÜNLERİ
2014

Hazırlayan

Zeliha YASAN ATASEVEN
Zarife Nihal GÜLAÇ

e-posta:

zeliha.yasan@tarim.gov.tr
zarifenihal.gulac@tarim.gov.tr

TEPGE YAYIN NO: 234
ISBN: 978-605-4672-75-2

© TEPGE
Her Hakkı Saklıdır.

Eylül 2014

İletişim:

Gıda, Tarım ve Hayvancılık Bakanlığı Kampüsü
1 Nolu Giriş (Eski APK Binası)
Eskişehir Yolu 9. km.
Lodumlu / ANKARA

Telefon: 0. 312. 287 58 33

Faks: 0. 312. 287 54 58

TEPGE'nin izni olmaksızın basılamaz, çoğaltılamaz ve dağıtımı yapılamaz.
Kaynak gösterilmek suretiyle alıntı yapılabilir.
Yayın içerisindeki her türlü yorum ve değerlendirmeler yazara aittir ve
Gıda, Tarım ve Hayvancılık Bakanlığı'nın ve TEPGE'nin görüşlerini yansıtmaz.

ÖNSÖZ

Gıda üretimi giderek artan stratejik bir öneme sahiptir. Kaliteli, sağlıklı ve yeter miktarda gıda tüketimi ülkeler açısından önemlidir. Özellikle hayvansal ürünler, içerisinde süt ve süt ürünlerinin tüketimi sağlıklı ve dengeli beslenme açısından son derece önemlidir. Gıda üretiminde, üretimin sağlıklı ve sürdürülebilir bir biçimde yapılabilmesi için dünyada ve Türkiye'deki gelişmelerin iyi izlenerek ileriye yönelik olarak projeksiyonların yapılması gerekmektedir. Süt ve süt ürünlerinde bu ihtiyaca cevap verebilmek amacıyla Süt ve Süt Ürünleri Durum ve Tahmin Raporu hazırlanmaktadır. Sektörde yaşanan sorunların giderilerek sektörün rekabet edebilir bir yapıya kavuşturulması, dünya ve Türkiye'deki gelişmelere göre üretimin biçimlendirilmesi gerekmektedir. Rekabet gücünün artırılması AB'ye üyelik sürecinde ve DTÖ çalışmalarında da büyük önem taşımaktadır.

Tarımsal Ekonomi ve Politika Geliştirme Enstitüsü'nün Süt ve Süt Ürünleri Durum ve Tahmin çalışmaları; sektördeki gelişmeleri yakından takip ederek ilgili kişi, grup ve kuruluşları bu gelişmelerden zamanında ve doğruya en yakın olarak haberdar edip bilgilendirmeyi amaçlamaktadır. Hazırlanan bu çalışmada esas itibariyle içinde bulunan yıldaki arz, kullanım, fiyatlar vs. ile ilgili ortaya çıkan gerçekleştirmeler (Durum) ile bir sonraki yıldaki muhtemel gelişmeler (Tahmin) sistematik olarak incelenmektedir.

Yoğun emekleri için bu raporu hazırlayanlara teşekkür ederim.

Mehmet Cihad KAYA
Enstitü Müdürü

İÇİNDEKİLER

ÖNSÖZ.....	i
ÖZET.....	v
DÜNYADA DURUM: 2013.....	1
Dünya Sığır Varlığı.....	1
Süt.....	2
Peynir.....	4
Süt Tozu.....	6
Tereyağı.....	9
DÜNYADA TAHMİN: 2014.....	12
TÜRKİYE’DE DURUM: 2013.....	13
Süt.....	13
İçme Sütü.....	14
Peynir.....	15
Süt Tozu.....	16
Yoğurt.....	18
Ayran.....	19
Tereyağı.....	20
TÜRKİYE’DE TAHMİN:2014.....	21
EK TABLOLAR.....	22

Tablolar

Tablo 1- Dünya Sığır Varlığı (1000 Baş).....	1
Tablo 2- Dünya Toplam Süt Arz Kullanım ve Ticareti.....	2
Tablo 3- Kişi Başına Süt Tüketimi (Lt/Kişi/Yıl).....	4
Tablo 4- Dünya Toplam Peynir Arz Kullanım ve Ticareti.....	5
Tablo 5- Kişi Başına Peynir Tüketimi (Kg/Kişi/Yıl).....	6
Tablo 6- Dünya Yağlı Süt Tozu Arz Kullanım ve Ticareti.....	7
Tablo 7- Dünya Yağsız Süt Tozu Arz Kullanım ve Ticareti.....	8
Tablo 8- Dünya Kişi Başına Süt Tozu Tüketimi.....	9
Tablo 9- Dünya Tereyağı Arz Kullanım ve Ticareti.....	10
Tablo 10- Dünya Kişi Başına Tereyağı Tüketimi (Kg/Yıl/Kişi).....	11
Tablo 11-Türkiye Süt Üretimi ve Sağılan Hayvan Sayısı.....	13
Tablo 12- Türkiye İçme Sütü Arz ve Kullanımı.....	14
Tablo 13- Türkiye’de Peynir Arz ve Kullanımı.....	16
Tablo 14- Türkiye Süt Tozu Arz ve Kullanımı.....	17
Tablo 15- Türkiye’de Yoğurt Arz ve Kullanımı.....	18
Tablo 16- Türkiye Ayran Arz ve Kullanımı.....	19
Tablo 17- Türkiye’de Tereyağı Arz ve Kullanımı.....	20
Ek Tablo 1 - Dünya Süt Arz Kullanım ve Ticareti 2009-2013 (Bin Ton)	23
Ek Tablo 2- Dünya Süt Kullanımı 2009-2013	24
Ek Tablo 3- Dünya Peynir Arz Kullanım ve Ticareti 2009-2013	25
Ek Tablo 4- Dünya Yağsız Süt Tozu Arz Kullanım ve Ticareti 2009-2013	26
Ek Tablo 5- Dünya Yağlı Süt Tozu Arz Kullanım ve Ticareti 2009-2013	27
Ek Tablo 6- Dünya Tereyağı Arz Kullanım ve Ticareti 2009-2013	28
Ek Tablo 7- Seçilmiş Ülkelerde Süt Sığır Varlığı 2009-2013	29
Ek Tablo 8- Seçilmiş Ülkelerde İnek Sütü Üretimi2009-2013	30
Ek Tablo 9- Başlıca Ülkelerde Kişi Başına Süt ve Süt Ürünleri Tüketimi 2009-2013	31
Ek Tablo 10-Başlıca Ülkelerde Sığır Başına Ortalama Süt Üretimi 2009-2013	32
Ek Tablo 11- Bazı Avrupa Ülkelerinde Sığır Sütü Üretimi (Bin Ton)	32
Ek Tablo 12- Bazı Avrupa Ülkelerinde Peynir Üretimi (Bin Ton).....	33
Ek Tablo 13- Bazı Avrupa Ülkelerinde Süt Tozu Üretimi (Bin Ton)	33
Ek Tablo 14- Bazı Avrupa Ülkelerinde Tereyağı Üretimi (Bin Ton)	34
Ek Tablo 15- Türkiye'nin Ülkelere Göre Peynir İhracatı 2009-2013 (Kg)	35
Ek Tablo 16 - Türkiye'nin Ülkelere Göre Süt Tozu İhracatı 2009-2013 (Kg).....	36
Ek Tablo 17 - Türkiye'nin Ülkelere Göre Yoğurt/Ayran İhracatı 2009-2013 (Kg)	36
Ek Tablo 18 - Türkiye'nin Ülkelere Göre Tereyağı İhracatı 2009-2013 (Kg).....	36
Ek Tablo 19 - Türkiye'nin Ülkelere Göre Peynir İthalatı 2009-2013 (Kg)	37
Ek Tablo 20 - Türkiye'nin Ülkelere Göre Süt Tozu İthalatı 2009-2013 (Kg).....	37
Ek Tablo 21 - Yoğurt /Ayran İthalatı Yapılan Başlıca Ülkeler 2007-2013 (Kg).....	38
Ek Tablo 22 - Türkiye'nin Ülkelere Göre Tereyağı İthalatı 2009-2013 (Kg)	38
Ek Tablo 23- Cins ve Irklara Göre Süt Üretimi 1999-2010 (Ton	39
Ek Tablo 24- Yem Üretimi 2000-2010	39
Ek Tablo 25- Türkiye’de Bazı Süt Ürünlerinin Üretici Fiyatları 2004-2010.....	40
Ek Tablo 26-İllere Göre Perakende Süt Fiyatları 2005-2010.....	41
Ek Tablo 27- Süt ve Süt Ürünleri Ortalama Tüketici Fiyatları 2003-2010	42

Şekiller

Şekil 1- Dünya Süt Arzı.....	3
Şekil 2- Dünya Süt Kullanımı.....	3
Şekil 3- AB ve ABD Süt Fiyatları.....	3
Şekil 4- Dünya Peynir Arzı.....	5
Şekil 5- Dünya Peynir Kullanımı.....	5
Şekil 6- Dünya Yağlı Süt Tozu Arzı.....	7
Şekil 7- Dünya Yağlı Süt Tozu Kullanımı.....	7
Şekil 8- Dünya Yağsız Süt Tozu Arzı.....	8
Şekil 9- Dünya Yağsız Süt Tozu Kullanımı.....	8
Şekil 10- Dünya Süt Tozu Fiyatları.....	9
Şekil 11- Dünya Süt Tozu Fiyatı.....	9
Şekil 12- Dünya Yağlı Tereyağı Arzı.....	10
Şekil 13- Dünya Yağlı Tereyağı Kullanımı.....	10
Şekil 14- Dünya Tereyağı Fiyatları.....	11
Şekil 15- Türkiye’de Sağılan Hayvan Sayısı, Verim ve Üretim Miktarı.....	14
Şekil 16- Türkiye İçme Sütü Arzı.....	15
Şekil 17- Türkiye İçme Sütü Kullanımı.....	15
Şekil 18- Türkiye Peynir Arzı.....	16
Şekil 19- Türkiye Peynir Kullanımı.....	16
Şekil 20- Türkiye Süt Tozu Arzı.....	17
Şekil 21- Türkiye Süt Tozu Kullanımı.....	17
Şekil 22- Türkiye Yoğurt Arzı.....	18
Şekil 23- Türkiye Yoğurt Kullanımı.....	18
Şekil 24- Türkiye Ayran Arzı.....	19
Şekil 25- Türkiye Ayran Kullanımı.....	19
Şekil 26- Türkiye Tereyağı Arzı.....	20
Şekil 27- Türkiye Tereyağı Kullanımı.....	20

ÖZET**Başlıca Gelişmeler****Durum: 2013**

- ✚ Dünyadaki sığır varlığı 2013 yılında %0,66 oranında azalarak 283 milyon baş olmuştur. Dünya sığır ihracatı 2013 yılında %3,3 oranında azalarak 4.7 milyon baş, ithalatı ise %41 oranında artarak 4.7 milyon baş olmuştur.
- ✚ Dünyada toplam süt üretimi 2013 yılında %1,4 oranında artarak 552 milyon ton, inek sütü üretimi ise %1 oranında artarak 468 milyon ton olarak gerçekleşmiştir. Dünyada süt ithalatı 2013 yılında yaklaşık %22 artarak 682 bin ton olmuştur.
- ✚ Dünya peynir üretimi 2013 yılında bir önceki yıla göre yaklaşık %1 oranında artarak 17.6 milyon ton olarak gerçekleşmiştir. Dünya peynir ithalatı %3,5 oranında artarak 1.2 milyon ton ve ihracat ise %3,3 oranında artarak 1.7 milyon tona ulaşmıştır.
- ✚ Dünya yağlı süt tozu üretim miktarı 2013 yılında yaklaşık %1,6 oranında artarak 4.5 milyon ton, yağsız süt tozu ise %1,4 oranında azalarak 3.9 milyon ton olmuştur. Dünya tereyağı üretimi ise 2013 yılında bir önceki yıla göre %2 oranında artarak 9 milyon ton olarak gerçekleşmiştir.
- ✚ Türkiye’de 2013 yılı sonu itibariyle toplam sağılan hayvan sayısı bir önceki yıla göre %8,3 artışla 23.889.767 baş olmuştur. Türkiye’de süt üretimi 2013 yılında bir önceki yıla göre %4,7 oranında artmış ve 18milyon ton olarak gerçekleşmiştir.
- ✚ Türkiye’de içme sütü üretimi 2013 yılında %4 oranında azalarak 1.3 milyon ton olarak gerçekleşmiştir. Peynir üretimi 2013 yılında bir önceki yıla göre % 6,4 artışla 600 bin ton olmuştur. Süt tozu üretimi bir önceki yıla göre %4,1 oranında azalarak 78.9 bin ton, yoğurt üretimi % 2,7 oranında artarak 1.1 milyon ton, ayran üretimi %10 artarak 560 bin ton olarak gerçekleşmiştir.

Tahmin: 2014

- ✚ Dünya toplam süt üretiminin 2014 yılında %2,6 oranında artarak 566.6 milyon ton olacağı tahmin edilmektedir. İnek sütü üretiminin %2,2 oranında artarak 478.9 milyon ton, toplam arzın ve kullanımın %2,7 oranında artarak 567 milyon ton ve 567 milyon tona ulaşacağı beklenmektedir.
- ✚ Dünya toplam peynir üretiminin %1,3 oranında artarak 17.9 milyon ton, toplam arzın %1,2 oranında artarak 19.7 milyon ton, toplam kullanımın %1,4 oranında artarak 19.1 milyon ton olması beklenmektedir.
- ✚ Dünya yağlı süt tozu üretim miktarının % 3,2 oranında artarak 4.6 milyon ton, toplam arzın %4,5 oranında artarak 6 milyon ton, toplam kullanımın %6,4 oranında artarak 5.8 milyon ton olması beklenmektedir. Dünya yağsız süt tozu üretim miktarının ise % 4,3 oranında artarak 4.1 milyon ton, toplam arzın % 2,6 oranında artarak 5.6 milyon ton, toplam kullanımın % 2,8 oranında artarak 5.3 milyon ton olması beklenmektedir.

- ✚ Dünya tereyağı üretiminin % 2,1 oranında artarak 9.3 milyon ton, toplam arzın % 2 artarak 9.9 milyon ton, toplam kullanımın ise % 2,1 oranında artarak 9.6 milyon ton olması beklenmektedir.
- ✚ Türkiye içme sütü üretiminin 2014 yılında %3,8 oranında artarak 1.3 milyon ton, toplam arzın %3,8 oranında artarak 1.4 milyon ton, toplam kullanımın ise %3,7 oranında artarak 1.4 milyon ton olması beklenmektedir.
- ✚ Türkiye peynir üretiminin 2014 yılında %6,4 oranında artarak 639 bin ton, süt tozu üretiminin %2,4 artarak 80.8 bin ton, yoğurt üretiminin %2,7 artarak 1.1 milyon ton, ayran üretiminin % 10,2 artarak 617 bin ton, tereyağı üretiminin %8,9 oranında artarak 45 bin ton olması beklenmektedir.

DÜNYADA DURUM: 2013

2013 yılında dünyada sığır varlığı bir önceki yıla göre %0,7 oranında artarak 282.6 milyon baş olurken, toplam süt üretimi %2,6 oranında artarak 566.6 milyon ton olarak gerçekleşmiştir. Aynı şekilde dünya süt arzında ve süt

kullanımının yanı sıra süt ürünlerinden peynir, yağlı süt tozu tereyağı üretim, arz ve kullanımlarında da artış meydana gelirken, yağsız süt tozu üretim, arz ve toplam kullanımında azalma olmuştur.

Dünya Sığır Varlığı**Dünya Sığır Varlığı Arttı, İhracat Azaldı**

Dünyadaki sığır varlığı 2013 yılında bir önceki yıla göre %0,66 oranında artarak 282.6 milyon baş olmuştur. Çoğu ülkede yetiştiricilerin hayvan sayısını artırmaktan daha çok, hayvan başına düşen et verimini artırıcı besleme yöntemlerini uygulamaları hayvan sayısındaki artışı sınırlamaktadır. Son yıllarda pek çok ülkede tüketicilerin, daha sağlıklı ve uygun fiyatlı olması nedeniyle beyaz ete yöneldikleri gözlenmektedir. Tüketim tercihindeki bu değişim, dünya hayvan sayısının artışı sınırlayan diğer bir unsurdur. Ayrıca tüketicilerin kırmızı et türleri arasındaki tercihleri, dünya hayvan stoğunun büyükbaş ve küçükbaş cinsler itibarıyla dağılımında belirleyici faktörlerden biridir (Anonim 2007).

Dünya sığır ihracatı 2013 yılında %3,3 oranında azalış göstererek 4.6 milyon baş olarak gerçekleşmiştir (Tablo 1). Dünya sığır tedarikçileri arasında ilk sırada 1.3 milyon baş ile pazarın %27'sine sahip olan Meksika yer almaktadır. Meksika'yı 1.1 milyon baş (%23) ile Kanada, 875 bin baş ile (%19) Avustralya ve 655 bin baş ile (%14) Brezilya takip etmektedir. Dünya sığır ithalatı ise ihracatın aksine bir önceki yıla göre artarak 4.7 milyon baş olmuştur (Tablo 1). Dünya sığır ithalatının 2.3 milyon baş ile %69'unu tek başına ABD gerçekleştirmektedir. ABD'yi 612 bin baş (%18) ile Venezuela ve 140 bin baş (%4) ile Mısır takip etmektedir (<http://apps.fas.usda.gov/>).

Tablo 1- Dünya Sığır Varlığı (1000 Baş)

	2009	2010	2011	2012	2013	2014/a
Başlangıç Stokları	1.025.172	1.011.524	1.013.431	1.020.615	1.028.416	1.033.520
Süt İneği Başlangıç Stok	246.971	246.509	246.591	248.154	250.046	251.779
Besi Hayvanı Baş Stok	210.528	201.927	202.01	202.832	203.613	203.795
Hayvan Sayısı Varlığı	286.094	277.191	281.081	280.737	282.599	283.795
İthalat	2.814	3.325	2.822	3.335	4.699	3.187
Toplam Arz	1.314.080	1.292.040	1.297.334	1.304.687	1.315.714	1.320.502
İhracat	4.226	4.728	4.462	4.822	4.671	4.590
Kasaplık İnek	49.61	45.454	43.154	43.550	44.827	44.040
Kasaplık Dana	18.399	18.571	19.288	19.523	20.504	21.132
Toplam Kesim Hayvanı	235.231	230.189	230.929	232.261	237.883	240.543
Kayıplar	44.706	43.692	41.328	39.188	38.081	38.151

a/Tahmin Kaynak: ABD Tarım Bakanlığı, Ekonomik Araştırma Servisi ve Dış Ülkeler Tarım Servisi (USDA)

Süt**Süt Üretimi ve Kullanımında Artış**

2013 yılında süt üretimine durgun bir başlangıç yapılmasına rağmen yıl dinamik bir üretim ile tamamlanmıştır. 2012 yılında meydana gelen iklimsel ve ekonomik sorunların etkisi 2013'ün başlarında da devam etmiştir. Dünyada 2012 yılının ilk yarısında hava şartları istenilen düzeylerde iken, ikinci yarısında olumsuz hava koşulları hakimiyeti sürdürmüştür. 2013'ün ilk yarısında hava koşullarına bağlı olarak süt veriminde azalma yaşanmıştır (Anonim 2014a).

Dünyada toplam süt üretimi 2013 yılında bir önceki yıla göre %1,4 oranında artarak 552.1 milyon ton, inek sütü üretimi ise %1 oranında artarak 468.4 milyon ton olarak gerçekleşmiştir (Tablo 2). Dünya süt üretiminin %85'ini inek sütü üretimi oluşturmaktadır. İnek sütü üretimi 2013 yılında bir önceki yıla göre Brezilya'da %2,8 oranında artışla 32.4 milyon ton, Çin'de %5,8 oranında artışla 34.5 milyon ton, Hindistan'da %3,6 oranında artışla 55.5 milyon ton olarak gerçekleşmiştir. Yeni Zelanda'da ise inek sütü üretimi %

4,3 oranında düşüşle 19.7 milyon ton, Rusya'da %1,6 oranında düşüşle 31.4 milyon ton ve Avustralya'da % 2,5 oranında düşüşle 9.6 milyon ton olarak gerçekleşmiştir (<http://apps.fas.usda.gov>). Yeni Zelanda'da 2013 Şubat ayından itibaren meydana gelen kuraklık, büyük hayvanların itlafını ve süt üretiminde ciddi düşüşü tetiklemiştir (Anonim 2014a).

Dünyada süt ithalatı 2013 yılında %22, süt ihracatı ise %14 oranında artmıştır (Tablo 2). Süt üretiminde görülen düşüşlerle birlikte Çin'in süt ithalatında %91 oranında artış, ihracatında ise %7,4 oranında azalma gerçekleşmiştir. AB'de ise bir önceki yıl ile kıyaslandığında ithalat miktarı aynı kalırken, ihracatta ise %22 oranında artış görülmüştür.

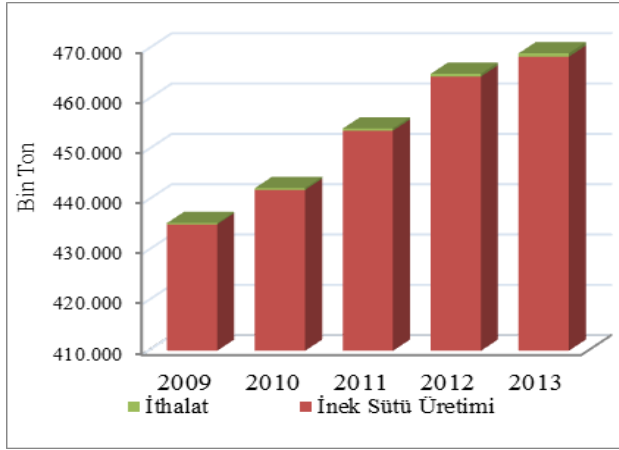
AB'nin ihracatındaki büyüme temel olarak peynir ve yoğunlaştırılmış süte dayalı olup, süt tozu ve tereyağı ihracatı ise durgun veya negatif olma eğilimindedir (Anonim 2014a).

Tablo 2- Dünya Toplam Süt Arz Kullanım ve Ticareti

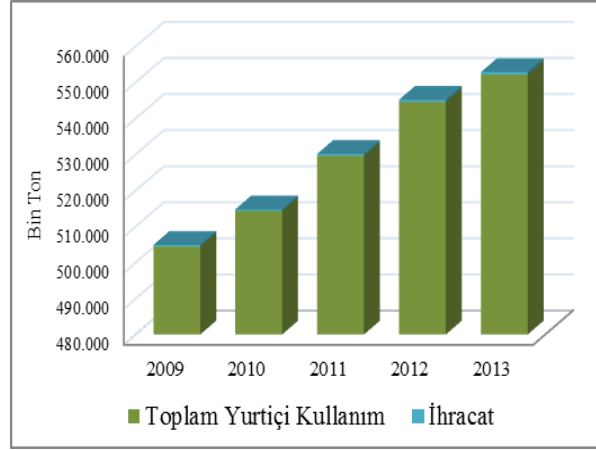
	2009	2010	2011	2012	2013	2014/a
Bin Ton						
ARZ						
Toplam Süt	504.582	514.365	529.675	544.551	552.091	566.644
İnek Sütü Üretimi	435112	441.957	453.727	464.464	468.411	478.853
İthalat	269	373	430	561	682	802
Toplam Arz	504.851	514.738	530.105	545.112	552.773	567.446
KULLANIM						
Toplam Yurtiçi Kullanım	504.410	514.234	529.540	544.504	552.089	566.749
Hayvan Beslemede Kullanım	5.199	5.060	5.004	5.019	5.002	4.856
İçme Sütü Kullanımı	168.033	171.403	173.107	174.568	177.547	182.46
Sanayi Kullanımı	331.178	337.771	351.429	364.917	369.54	379.433
İhracat	461	504	565	613	696	724
Toplam Kullanım	504.871	514.738	530.105	545.117	552.785	567.473

a/Tahmin (USDA)

Kaynak: USDA



Şekil 1. Dünya Toplam Süt Arzı

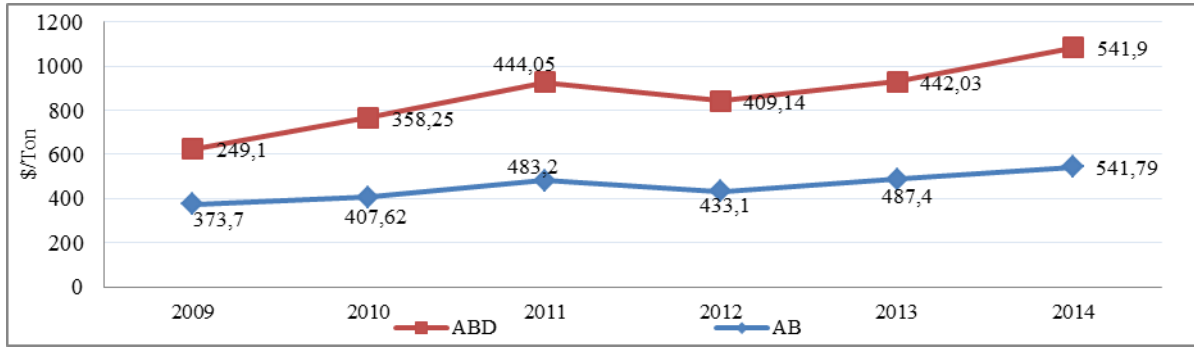


Şekil 2. Dünya Toplam Süt Kullanımı

Dünya Süt Fiyatları Arttı

Uluslararası süt fiyatları Nisan ayında önceki aylara göre gerilemiş olmakla birlikte bir önceki yıla göre yüksek seviyelerde takip etmiştir. Bu duruma neden olarak, dünya piyasalarında süt üretiminin yeterli olamaması gösterilebilmektedir (Anonim 2014b). Ayrıca dünya piyasalarında iklimin kuvvetli etkisi, süt ürünleri piyasasında etkisini göstermiştir. 2011- Temmuz 2012

döneminde süt ve süt ürünleri piyasasında fiyatlar düşmüş, Temmuz 2012'den itibaren olumsuz iklim nedeniyle üretimdeki düşüş fiyatlara yansımış ve süt ve süt ürünleri fiyatları yükselmiştir (Anonim 2014a). AB'de 2013 yılında bir önceki yıla göre %12,54 artış ile 487.4 \$/ton olan çiğ süt fiyatı, ABD'de %8,04'lük artışla 442.03 \$/ton olarak gerçekleşmiştir (Şekil 3).



Şekil 3. AB ve ABD Süt Fiyatları 2014 yılı *AB süt fiyatı ilk 4 ay, **ABD süt fiyatı ilk 5 ay ortalamasıdır.

*<http://www.dairyco.net>, **<http://www.nass.usda.gov>

Kişi Başı Süt Tüketimi

Kişi başına süt tüketiminde 2013 yılında bir önceki yıla göre genel olarak artış ve çıkışların olduğu görülmektedir. AB'de %0,1 gibi küçük bir artışla 67,40 lt/kişi, Yeni Zelanda'da %3,4'lük düşüşle 74,10 lt/kişi, olurken Brezilya'da %3,5'lik artışla 59,60 lt/kişi, Arjantin'de %2'lik artışla 53,10 lt/kişi, Çin'de ise %7,5'lik artış ile 11,50 lt/kişi, ABD ise %1,2'lik düşüşle

92,70 lt/kişi olarak gerçekleşmiştir (Tablo 3).

Tablo 3- Bazı Ülkelerde Kişi Başına Süt Tüketimi (Lt/Kişi/Yıl)

	2009	2010	2011	2012	2013
Avusturya	108,2	109,2	109,1	109,1	108,9
Kanada	91,2	94,3	93,4	92,6	91,8
AB	68,6	67,7	67,7	67,3	67,4
Japonya	33,9	32,5	32,4	32,3	32,3
İsviçre	98,4	97,3	96,6	95,8	95,0
ABD	89,3	97,1	94,7	93,8	92,6
Arjantin	47,9	51,5	50,8	52,1	53,1
Çin	11,3	9,63	10,2	10,2	10,7

a/Tahmin The Food and Agricultural Policy Research Institute (FAPRI)

Ek Tablo: USDA

Peynir***Peynir Üretimi, Kullanımı ve Dış Ticaretinde Artış***

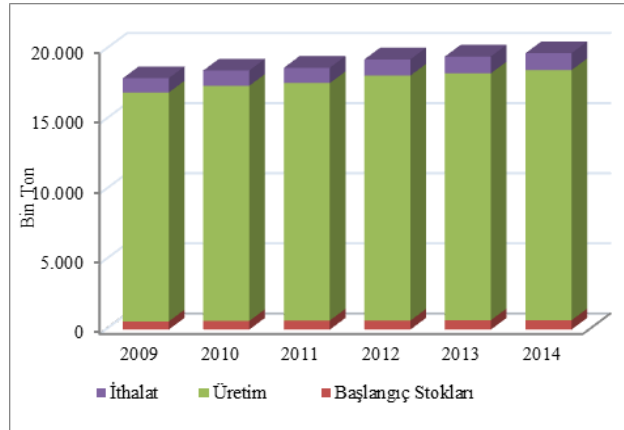
Doğal peynirlerde (işlenmiş peynirler dışındaki tüm peynirler) dünya üretimi ortalama 20 milyon ton kadardır. Mandıralara dağıtılan inek sütünden üretilen peynirler (sınai peynirler) küresel doğal peynir üretiminin %80'ini oluşturmaktadır. Geri kalanı çiftlikte ve evde yapılan ürünler ve ayrıca diğer tür sütlerden (koyun, keçi, manda) yapılan peynirlerden oluşmaktadır (Anonim 2014a). Dünya peynir üretimi son yıllarda küresel yatırımlar doğrultusunda 2013 yılında bir önceki yıla göre yaklaşık %1 oranında artarak 17.6 milyon ton olarak gerçekleşmiştir (Tablo 4). Dünya peynir üretiminde AB %52,1, ABD %30,4'lük paya sahipken, bu ülkeleri %3,2 ile Arjantin ve Kanada takip etmektedir. ABD'de artan yurtiçi talebe bağlı olarak peynir üretimi 2012 yılına göre %8,3 oranında artarak 2013 yılında 5.4 milyon tona ulaşmıştır. Dünya peynir arzı %1,1 oranında artış göstererek 19.5 milyon ton

ve toplam kullanım %1,2 oranında artışla 18.8 milyon ton olarak gerçekleşmiştir. Dünya peynir ithalatı %3,5 oranında artarak 1.2 milyon ton ve ihracat ise %3,3 oranında artarak 1.8 milyon tona ulaşmıştır. Peynirde, AB %47'lik ihracat payı ile dünya pazarında lider tedarikçi konumundadır. 2013 yılında AB'den sonra dünyanın en büyük ikinci ihracatçısı %18'lik payı ile ABD olup, %16'luk pay ile Yeni Zelanda ABD'yi takip etmektedir. Dünya peynir ihracatçısı olan bu üç ülke ticaret hacimlerini genişleterek dünya peynir ihracatının %81'ini gerçekleştirmişlerdir (<http://apps.fas.usda.gov>).

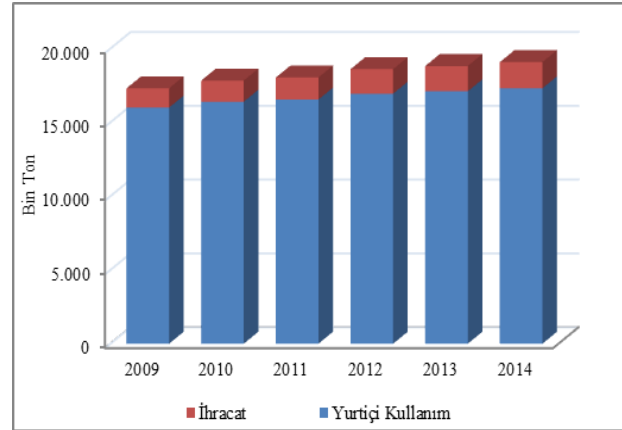
Tablo 4- Dünya Toplam Peynir Arz Kullanım ve Ticareti

	2009	2010	2011	2012	2013	2014/a
Bin Ton						
ARZ						
Başlangıç Stokları	583	617	650	639	671	662
Üretim	16.326	16.772	16.929	17.473	17.608	17.837
İthalat	1011	1.088	1.093	1.154	1.194	1.207
Toplam Arz	17.920	18.477	18.672	19.266	19.473	19.706
KULLANIM						
Yurtiçi Kullanım	15.999	16.397	16.539	16.941	17.102	17.308
İhracat	1.304	1.429	1.494	1.654	1.709	1.765
Toplam Kullanım	17.303	17.826	18.033	18.595	18.811	19.073
Bitiş Stokları (%)	617	651	639	671	662	633

a/Tahmin (USDA), Kaynak: USDA



Şekil 4. Dünya Toplam Peynir Arzı



Şekil 5. Dünya Toplam Peynir Kullanımı

Kişi Başı Peynir Tüketimi

Dünya genelinde 2013 yılında peynir tüketimi artış gösterme eğilimindedir. Kişi başına peynir tüketiminin en fazla olduğu ülkeler arasında ilk sıralarda ABD, AB, Arjantin ve Avustralya yer almaktadır.

Bununla birlikte, bir önceki yıla göre peynir tüketimi artışının en çok Japonya, AB ve Avustralya'da olduğu gözlenmiştir (Tablo 5).

Tablo 5- Bazı Ülkelerde Kişi Başına Peynir Tüketimi (Kg/Kişi/Yıl)

	2009	2010	2011	2012	2013
Avusturya	10,0	10,5	10,5	10,6	10,7
Kanada	9,2	9,4	9,4	9,5	9,5
AB	12,9	12,9	13,0	13,0	13,2
Japonya	1,8	1,9	2,0	2,0	2,1
Meksika	2,6	2,8	2,7	2,7	2,7
Yeni Zelanda	5,9	5,6	5,5	5,5	5,5
ABD	14,7	15,3	15,0	15,0	15,0
Arjantin	12,1	12,2	12,0	12,1	12,0
Rusya	5,0	5,5	5,6	5,7	5,7

Kaynak: USDA

Süt Tozu**Dünya Yağlı Süt Tozu Üretimi, Toplam Arz, Toplam Kullanım, İthalat Arttı, Stoklar ve İhracatı Düştü**

Tam yağlı süt tozu üretimi 2009 yılında meydana gelen düşüşten sonra 2010 yılında Asya ve Orta Doğu'dan gelen yüksek taleple yeniden toparlanmıştır (Anonim 2013). Dünya yağlı süt tozu üretim miktarı 2013 yılında bir önceki yıla göre yaklaşık %1,6 oranında artmıştır (Tablo 6). Yağlı süt tozu üretiminin %70'i Çin, Yeni Zelanda ve AB'de yapılmaktadır. 2013 yılında bir önceki yıla göre, Yeni Zelanda'da %0,2'lik artışla 1.3 milyon ton, Çin'de ise %5'lik artışla 1.2 milyon ton olarak gerçekleşirken, AB'de %2,3'lük düşüşle 645 bin ton üretim gerçekleşmiştir (<http://apps.fas.usda.gov>).

2013 yılında dünya yağlı süt tozu toplam arzı %2,5, toplam kullanımı %3,6 oranında artmıştır (Tablo 6). 2013 yılında bir önceki yıla göre yurt içi kullanım Çin'de %15,1 oranında artarak 1.8 milyon ton, AB'de %0,7 oranında artarak 279 bin ton, Avustralya'da %10 oranında azalarak 36 bin ton, Endonezya'da %4,8 oranında azalarak 120 bin ton olarak gerçekleşmiştir. Çin'de üretimde görülen artışla birlikte ithalatta %32 oranında artarak 406 bin tondan 535 bin tona yükselmiş, ihracatta ise %44,4 azalarak 9

bin tondan 5 bin tona gerilemiştir (<http://apps.fas.usda.gov>).

AB'de üretimde görülen azalmayla birlikte yurt içi kullanımda artış olması ihracatta %4 oranında azalmaya neden olmuş ve 386 bin ton olan ihracat 370 bin ton olarak gerçekleşmiştir. Yeni Zelanda üretiminin %65'ini ihraç etmektedir ve ihracatının üçte birinden fazlasını Çin'e yapmaktadır (Anonim 2014c).

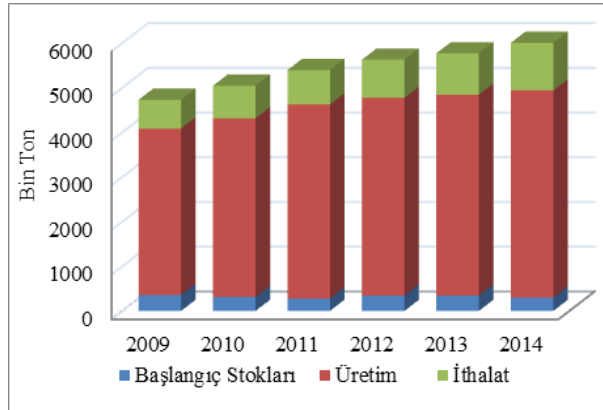
2021 yılına kadar tam yağlı süt tozunun taze süt ürünlerini takiben ikinci en hızlı büyüyen ürün olması beklenmektedir. 2021 yılı sonuna kadar Çin ve Yeni Zelanda'nın tam yağlı süt tozu üretimi artışının 2/3'ünü karşılayan iki ülke olması beklenmektedir. Yeni Zelanda'da yağlı süt tozu üretiminin artmasının başlıca sebebi, Güney Doğu Asya'dan gelen yüksek taleptir. Yeni Zelanda'nın yağlı süt tozu üretiminde Çin'i geçmesi beklenmektedir (Anonim 2013).

Tablo 6- Dünya Yağlı Süt Tozu Arz Kullanım ve Ticareti

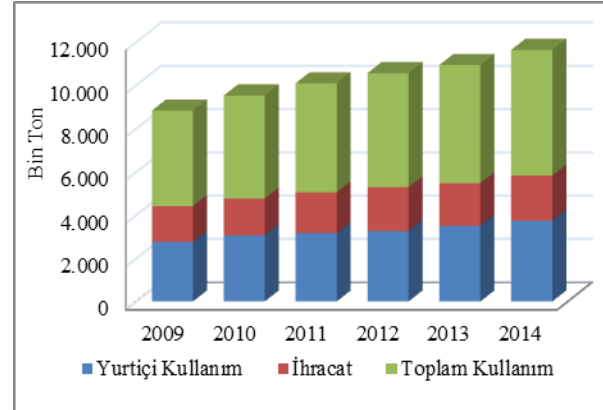
	2009	2010	2011	2012	2013	2014 ^a
Bin Ton						
ARZ						
Başlangıç Stokları	357	310	277	345	343	298
Üretim	3.723	3.999	4.342	4.423	4.494	4.637
İthalat	644	730	771	854	928	1089
Toplam Arz	4.724	5.039	5.390	5.622	5.765	6.024
KULLANIM						
Yurtiçi Kullanım	2.755	3.053	3.162	3.256	3.498	3.734
İhracat	1.659	1.709	1.883	2.023	1.969	2.083
Toplam Kullanım	4.414	4.762	5.045	5.279	5.467	5.817
Bitiş Stokları (%)	310	277	345	343	298	207

a/Tahmin (USDA)

Kaynak: USDA



Şekil 6. Dünya Toplam Yağlı Süt Tozu Arzı



Şekil 7. Dünya Toplam Yağlı Süt Tozu Kullanımı

Dünya Yağsız Süt Tozu Üretimi, Toplam Arz, Stoklar azaldı, Toplam Kullanım, İthalat, İhracatı Arttı

Dünya yağsız süt tozu üretim miktarı 2013 yılında bir önceki yıla göre yaklaşık %1,4 oranında azalmıştır (Tablo 7). Yağsız süt tozu üretiminin %56'sı AB ve ABD'de yapılmaktadır. 2013 yılında bir önceki yıla göre, AB'de %31 oranında artarak 1.210 bin ton, ABD'de ise %25 oranında artarak 979 bin ton üretim gerçekleşmiştir (<http://apps.fas.usda.gov>).

2013 yılında dünya yağsız süt tozu toplam arzı %0,3, toplam kullanımı %0,7 oranında azalmıştır (Tablo 7). 2013 yılında bir önceki yıla göre yurt içi kullanım ABD'de %17 oranında azalarak 433 bin ton, AB'de

%0,1 oranında artarak 354 bin ton olarak gerçekleşmiştir. Rusya'da ithalat %35,4 oranında artarak 130 bin ton, Çin'de ise %28 bin ton artarak 215 bin ton olarak gerçekleşmiştir. Hindistan'da ihracatta 2 katından fazla artış görülürken ithalatın olmaması yurt içi tüketiminde azalmaya neden olmuş, sene sonu stokları da %78,4 oranında azalarak 11 bin ton olarak gerçekleşmiştir (<http://apps.fas.usda.gov>).

Yağsız süt tozu üretimi, 2009 yılındaki stoklardan dolayı azalmıştır. Ancak 2011 yılında küresel talep üzerine büyüme tekrar düzelmiştir. 2021 yılı sonuna kadar yağsız

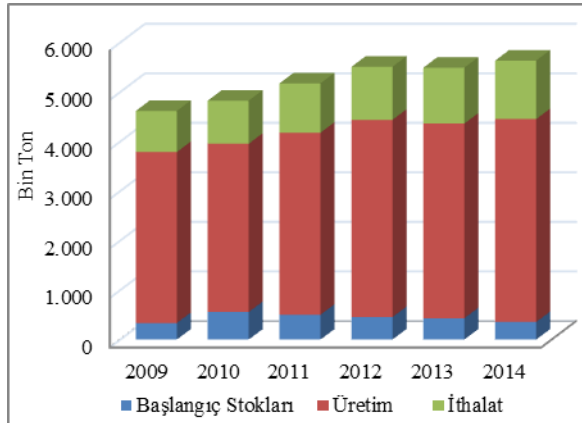
süt tozunda ilave artışın büyük kısmının ABD'den gelmesi beklenmektedir. ABD'nin yağsız süt tozu üretimini destekleyerek 2018 yılına kadar AB'yi süt

tozu üretiminde geride bırakması beklenmektedir(Anonim 2013).

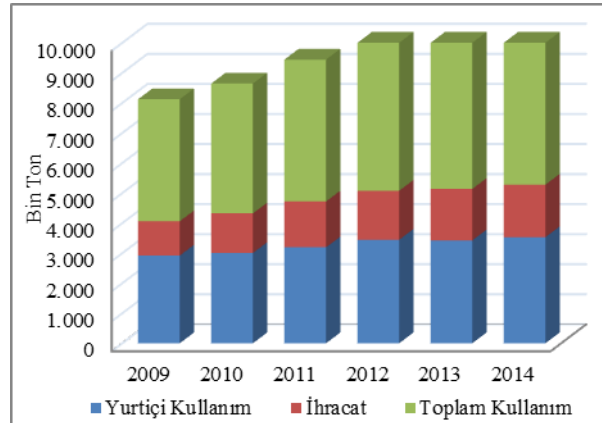
Tablo 7-Dünya Yağsız Süt Tozu Arz Kullanım ve Ticareti

	2009	2010	2011	2012	2013	2014/a
Bin Ton						
ARZ						
Başlangıç Stokları	334	556	502	453	430	354
Üretim	3.452	3.398	3.675	3.983	3.929	4.097
İthalat	830	869	996	1.070	1.130	1.182
Toplam Arz	4.616	4.823	5.173	5.506	5.489	5.633
KULLANIM						
Yurtiçi Kullanım	2.920	3.005	3.192	3.446	3.423	3.531
İhracat	1.140	1.316	1.528	1.630	1.712	1.747
Toplam Kullanım	4.060	4.321	4.720	5.076	5.135	5.278
Bitiş Stokları (%)	556	502	453	430	354	355

a/ Tahmin (USDA) Kaynak: USDA



Şekil 8. Dünya Toplam Yağsız Süt Tozu Arzı

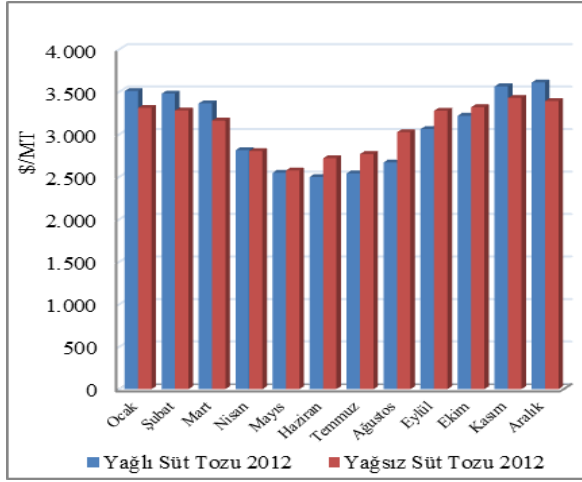


Şekil 9. Dünya Toplam Yağsız Süt Tozu Kullanımı

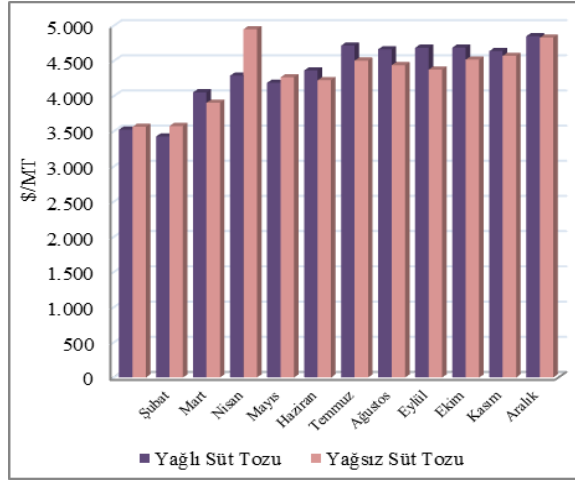
Dünya Süt Tozu Fiyatı Arttı

Dünya süt tozu fiyatları 2012 yılı Nisan, Mayıs ve Haziran aylarında azalmıştır. En fazla düşüş Nisan ayında %16 ile yağlı süt tozunda, %11 ile yağsız süt tozunda görülmüştür. 2012 yılı Aralık ayında yağlı süt tozu fiyatları 3.608 \$/ton iken, yağsız süt tozu fiyatı %6 oranında düşük bir seviyede 3.390 \$/ton olarak kalmıştır (Şekil 10).

2013 yılında dünya süt tozu fiyatları Ocak ve Şubat aylarında düşük iken yıl içerisinde artış görülmüş ve sonrasında durağan bir yapıda seyretmiştir. Nisan ayında yağsız süt tozu fiyatları bir önceki aya göre %27 oranında artarak 4.949 \$/ton olarak gerçekleşmiş, Mayıs ayında ise tekrar %14 oranında düşerek 4.266 \$/ton seviyelerine gerilemiştir (Şekil 10).



Şekil 10. Dünya Süt Tozu Fiyatı 2012
www.globaldairytrade.com



Şekil 11. Dünya Süt Tozu Fiyatı 2013

Kişi Başı Süt Tozu Tüketimi

Dünya kişi başı süt tozu tüketiminin en fazla olduğu ülkeler arasında ilk sıralarda Brezilya, Arjantin, Avustralya ve Meksika yer almaktadır. 2013 yılında kişi başı süt tozu tüketiminde bir önceki yıla göre

ABD'de %12, Yeni Zelanda %2,2 oranında azalma görülürken, ABD'de %12,5, Rusya'da ise %10,8 oranında artış görülmüştür (Tablo 8).

Tablo 8- Bazı Ülkelerde Kişi Başına Süt Tozu Tüketimi (Kg/Kişi/Yıl)

	2009	2010	2011	2012	2013
Avustralya	1,25	2,01	1,76	1,74	1,54
AB	0,66	0,67	0,59	0,54	0,55
Meksika	1,34	1,54	1,59	1,27	1,27
Yeni Zelanda	0,24	0,23	0,45	0,45	0,44
Arjantin	1,69	1,86	2,19	2,19	2,2
Brezilya	2,61	2,73	2,89	3,03	3,02
ABD	0,09	0,09	0,1	0,08	0,09
Rusya	0,69	0,55	0,66	0,65	0,72

Kaynak: USDA

Tereyağı

Dünya Tereyağı Üretimi, Toplam Arz ve Toplam Kullanım Arttı

Dünya tereyağı üretimi 2013 yılında bir önceki yıla göre %2,04 oranında artarak 9.1 milyon ton olarak gerçekleşmiştir (Tablo 9). 2013 yılı tereyağı üretiminin %23'ü 2.1 milyon ton ile AB'de, %9,4'ü 852 bin ton ile ABD'de, %5,6'sı ise 506 bin ton ile Yeni Zelanda'da gerçekleşmiştir. ABD ve AB'de üretimde artış gerçekleşirken Rusya'da %5,1, Yeni

Zelanda'da %4'lük bir düşüş olmuştur. 2013 yılı dünya tereyağı toplam arzı %2,6 oranında artış göstererek 9.647 bin ton ve toplam kullanım %2,7 oranında artışla 9.4 milyon ton olarak gerçekleşmiştir. Dünya tereyağı ihracatı %2,36'lık artışla 782 bin ton olarak gerçekleşmiştir. Tereyağında, Yeni Zelanda 475 bin ton ile %60'luk ihracat payına sahiptir ve bu payı ile dünya

pazarında lider konumundadır. Tereyağının büyük kısmı Asya ve Orta Doğu'ya ihraç edilmekle birlikte Yeni Zelanda'nın ihracatı dünyanın hemen her bölgesinde geniş bir coğrafi dağılıma sahiptir. Yeni Zelanda'dan sonra AB, 120 bin ton ihracat hacmi ile %15'lik paya sahiptir. AB ihracatçısı için ana hedef, Kuzey Afrika ve Orta Doğu'daki büyük pazarların yanı sıra diğer büyük pazar olmaya aday bir ülke ise Rusya'dır. 2013 yılında ABD 91 bin ton ihracat ile dünya ihracatının %12'sini gerçekleştirirken, 55 bin tonluk ihracat

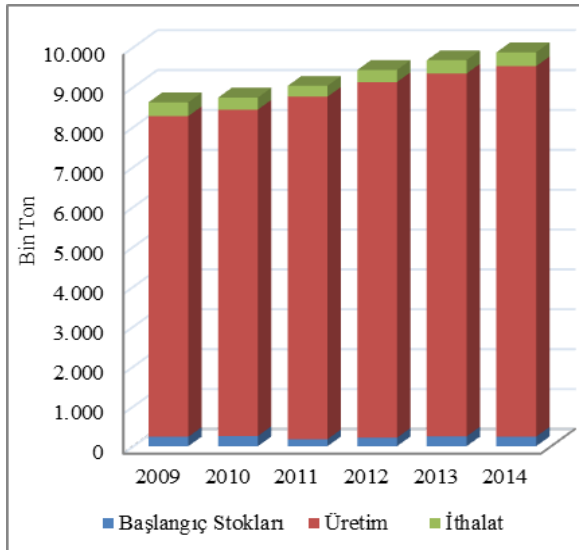
hacmi ile Avustralya %7'lik pay ile tereyağı ihracatında en büyük dördüncü tedarikçi ülke olmuştur. Avustralya'nın ihracatının yarısı Singapur, Güney Kore ve Malezya başta olmak üzere Asya ülkeleri oluşturmaktadır (Anonim 2010). Dünya tereyağı ithalatı bir önceki yıla göre yaklaşık %10 artarak 332 bin ton olarak gerçekleşmiştir. İthalatçı ülkeler arasında ilk sırayı 145 bin ton ile pazardaki payı %43 olan Rusya almaktadır. Rusya'yı 55 bin ton ile %17 paya sahip olan AB takip etmektedir (<http://apps.fas.usda.gov>).

Tablo 9-Dünya Tereyağı Arz Kullanım ve Ticareti

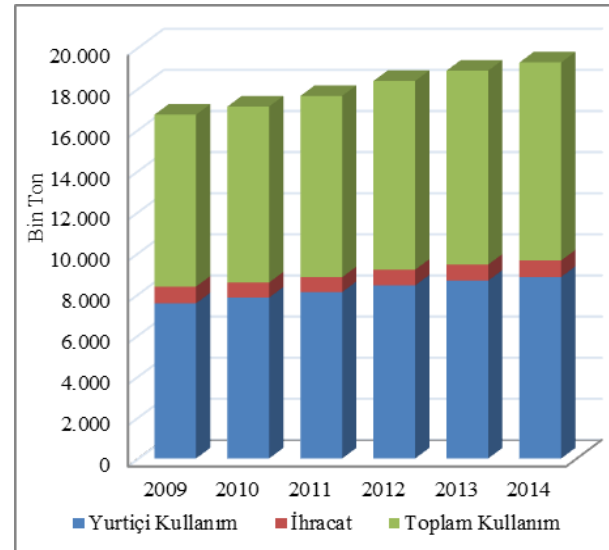
	2009	2010	2011	2012	2013	2014/a
Bin Ton						
ARZ						
Başlangıç Stokları	235	257	175	213	246	241
Üretim	8.039	8.179	8.584	8.914	9.096	9.284
İthalat	345	302	274	302	332	347
Toplam Arz	8.619	8.738	9.033	9.429	9.674	9.872
KULLANIM						
Yurtiçi Kullanım	7.549	7.827	8.097	8.419	8.651	8.831
İhracat	813	735	723	764	782	803
Toplam Kullanım	8.362	8.562	8.820	9.183	9.433	9.634
Bitiş Stokları	257	176	213	246	241	238

a/Tahmin (USDA)

Kaynak: USDA



Şekil 12. Dünya Toplam Yağlı Tereyağı Arzı

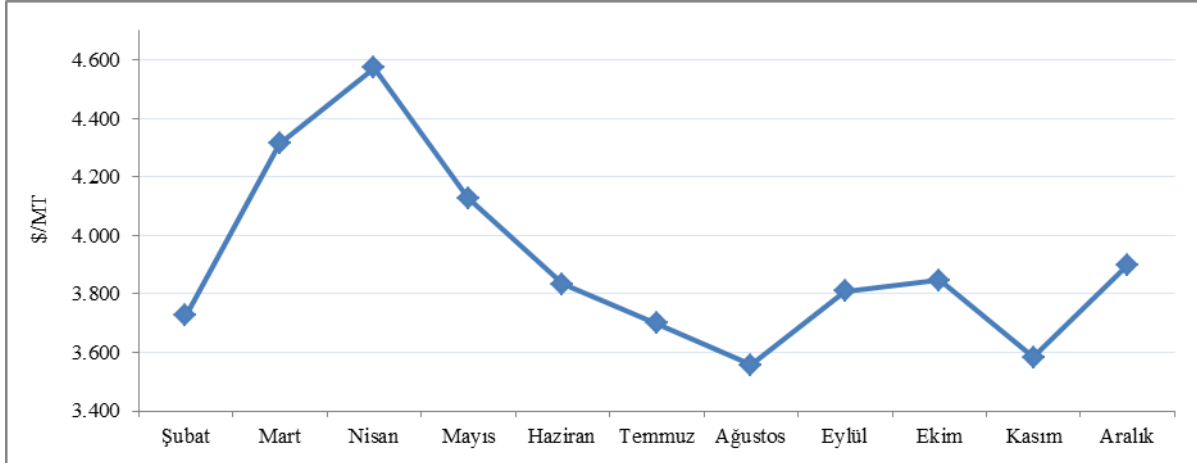


Şekil 13. Dünya Toplam Tereyağı Kullanımı

Dünya Tereyağı Fiyatları Arttı

Dünya tereyağı fiyatları 2013 yılında Mart ve Nisan aylarında bir önceki aylara göre sırası ile %16 ve %6 oranlarında artmıştır. Nisan ayından sonra görülen düşüş Ağustos ayına kadar devam etmektedir.

Eylül ve Ekim aylarındaki artıştan sonra Kasım ayında tekrar bir düşüş görülmüş sonraki aylarda tekrar artış yaşanarak 2013 yılı Aralık ayı tereyağı fiyatı 3.901 \$/ton olarak gerçekleşmiştir (Şekil 14).



Şekil 14. Dünya Tereyağı Fiyatları 2013 (www.globaldairytrade.com)

Kişi Başı Tereyağı Tüketimi

2013 yılında tereyağı tüketimi dünya genelinde artış gösterme eğilimindedir. Kişi başına tereyağı tüketiminin en fazla

olduğu ülkeler arasında ilk sıralarda Yeni Zelanda, AB ve Avusturya yer almaktadır (Tablo 10).

Tablo 10-Bazı Ülkelerde Kişi Başına Tereyağı Tüketimi (Kg/Kişi/Yıl)

	2009	2010	2011	2012	2013
Avusturya	3,16	3,26	3,43	3,56	3,64
Kanada	2,64	2,64	2,78	2,78	2,7
AB	3,94	3,82	3,91	3,99	3,99
Japonya	0,59	0,67	0,65	0,61	0,57
Meksika	1,98	1,96	1,86	1,87	1,95
Yeni Zelanda	5,11	4,58	4,53	4,71	4,88
ABD	2,21	2,19	2,14	2,5	2,44
Arjantin	1,03	0,89	0,83	0,9	0,94
Brezilya	0,41	0,38	0,4	0,4	0,41
Rusya	2,94	2,23	2,3	2,34	2,44

Kaynak : USDA

DÜNYADA TAHMİN: 2014**Süt****Toplam Süt Üretimine Artacağı Tahmin Edilmektedir**

FAO 2014 Gıda Raporuna göre 2014 yılında dünya süt üretiminde önceki yıllara benzer oranda artış olacağı tahmin edilmektedir. En büyük artışın Asya'da, özellikle önemli üreticiler olan Çin, Endonezya, İran ve Filipinler'de olması beklenmektedir. Suudi Arabistan, Birleşik Arap Emirlikleri, Japonya, Singapur, Malezya ve Tayland önemli pazarlar olmakla birlikte bu ülkelerde ithalat oranlarında belirgin bir değişiklik olması beklenmemektedir. Cezayir, Güney Afrika

ve Gana gibi başlıca ithalatçıların ise ithalat oranlarını artırmaları beklenmektedir. USDA 2014 yılı tahminlerine göre inek sütü üretiminin %2,2 oranında artarak 478.9 milyon ton, toplam arzın %2,7 oranında artarak 567.4 milyon ton ve toplam kullanımında 567.5 milyon tona ulaşacağı beklenmektedir. Dünya toplam süt üretiminde beklenen artışa bağlı olarak süt ürünleri üretim miktarlarında artış olması beklenmektedir.

Peynir

USDA 2014 yılı tahminlerine göre dünya toplam peynir üretiminin %1,3 oranında artarak 17.8 milyon ton, toplam arzın %1,2 oranında artarak 19.7 milyon ton, toplam kullanımın %1,4 oranında artarak 19.1

milyon ton olması beklenmektedir. Dünya peynir ithalatının %1,1 artışla 1.2 milyon ton, ihracatın ise %3,3 artışla 1.8 milyon ton olacağı tahmin edilmektedir.

Süt Tozu

USDA 2014 yılı tahminlerine göre yağlı süt tozu üretim miktarının %3,2 oranında artarak 4.6 milyon ton, toplam arzın %4,5 oranında artarak 6 milyon ton, toplam kullanımın %6,4 oranında artarak 5.8 milyon ton olması beklenmektedir. Dünya yağlı süt tozu ithalatının %17,3 artarak 1.1 milyon ton, ihracatının ise %5,8 oranında artarak 2.1 milyon ton olacağı tahmin edilmektedir.

USDA 2014 yılı tahminlerine göre yağsız süt tozu üretim miktarının %4,3 oranında artarak 4.1 milyon ton, toplam arzın %2,6 oranında artarak 5.6 milyon ton, toplam kullanımın %2,8 oranında artarak 5.3 milyon ton olması beklenmektedir. Dünya yağsız süt tozu ithalatının %4,6 artarak 1.2 milyon ton, ihracatının ise %2,1 oranında artarak 1.7 milyon ton olacağı tahmin edilmektedir.

Tereyağı

USDA 2014 yılı tahminlerine göre dünya tereyağı üretiminin %2,1 oranında artarak 9.3 milyon ton, toplam arzın %2,1 artarak 9.9 milyon ton, toplam kullanımın ise %2,1 oranında artarak 9.6 milyon ton olması

beklenmektedir. Dünya tereyağı ithalatının %4,5 oranında artarak 347 bin tona, ihracatının ise %2,7 oranında artarak 803 bin ton olacağı tahmin edilmektedir.

TÜRKİYE'DE DURUM: 2013

Türkiye'de yıllar itibari ile sağılan hayvan sayısı ve verimdeki artışla birlikte süt üretim miktarında artış görülmüştür. Süt üretim miktarında ki artışa bağlı olarak süt ürünleri üretim miktarı da artmıştır. Türkiye'de genel olarak süt, içme sütü olarak değil peynir, ayran ve yoğurt olarak tüketildiği için içme sütü miktarı, toplam arz ve kullanımı diğer süt ürünlerine göre daha az oranda artmıştır. 2013 yılında bir

önceki yıla göre içme sütü, peynir, süt tozu, yoğurt, ayran, tereyağı üretiminde, toplam arz ve kullanımında artış görülmüştür. Peynir, süt tozu ve tereyağı ithalatında azalma görülürken, yoğurt ithalatında artış görülmüştür. Ayran ithalatı yapılmamaktadır. Peynir, yoğurt, ayran ve tereyağı ihracatında artış, süt tozu ihracatında azalma görülmüştür.

Süt**Süt Üretimi Arttı**

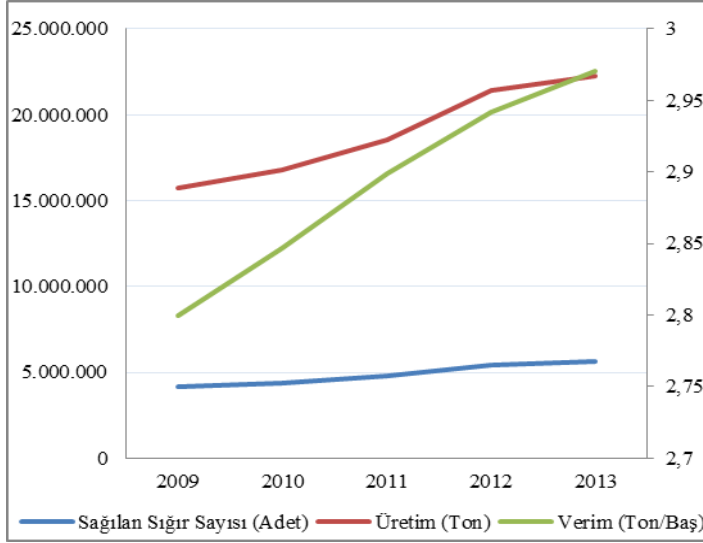
Türkiye'de süt üretimi 2013 yılında bir önceki yıla göre %4,7 oranında artmış ve 18.2 milyon ton olarak gerçekleşmiştir (Tablo 11). Dünya genelinde inek sütü üretiminde görülen azalma mevsim şartlarındaki değişime bağlı iken bu faktör,

Türkiye'de mera hayvancılığının geniş ölçekli olmaması nedeniyle belirleyici değildir (Anonim 2010). Türkiye toplam süt üretiminin %91,4'ünü inek sütü, %6'sını koyun sütü, %2'sini keçi sütü ve %0,3'nü manda sütü oluşturmaktadır.

Tablo 11-Türkiye Süt Üretimi ve Sağılan Hayvan Sayısı

	2009	2010	2011	2012	2013
Sağılan Sığır Sayısı (Adet)	4.133.148	4.361.841	4.761.142	5.431.400	5.607.272
Üretim (Ton)	11.583.313	12.418.544	13.802.428	15.977.837	16.655.009
Verim (Ton/Baş)	2,8	2,8	2,9	2,9	3,0
Sağılan Koyun-Keçi Sayısı (Adet)	11.238.680	13.166.147	14.594.254	16.570.700	18.230.555
Üretim (Ton)	926.429	1.089.643	1.231.410	1.376.436	1.516.756
Verim (Ton/Baş)	0,082	0,083	0,084	0,083	0,083
Sağılan Manda Sayısı (Adet)	32.361	35.362	40.218	46.959	51.940
Üretim (Ton)	32.443	35.487	40.372	46.989	51.947
Verim (Ton/Baş)	1,003	1,0	1,0	1,0	1,0
Toplam Sağılan Hayvan Sayısı (Adet)	15.404.189	17.563.350	19.395.614	22.049.059	23.889.767
Toplam Süt Üretimi (Ton)	12.542.185	13.543.674	15.074.210	17.401.262	18.223.712

Kaynak: Türkiye İstatistik Kurumu, TEPGE Hesapları



Şekil 15. Türkiye'de Sağılan hayvan sayısı, Verim ve Üretim Miktarı

Sağılan Hayvan Sayısı Arttı

2013 yılı sonu itibariyle toplam sağılan hayvan sayısı bir önceki yıla göre %8,3 artışla 23.889.767 baş olmuştur. Sağılan sığır sayısı 2013 yılında bir önceki yıla göre %3,2, sağılan koyun-keçi sayısı yine bir önceki yıla göre %10, manda sayısı da bir önceki yıla göre %11 oranında artmıştır (Şekil 15).

İçme Sütü

İçme Sütü Üretimi, Toplam Arz ve Kullanımı ve İhracat Arttı, İthalat Azaldı

İçme sütü üretimi 2013 yılında bir önceki yıla göre %4 oranında artarak 1.298 bin ton olarak gerçekleşmiştir (Tablo 12). TÜİK tarafından yayınlanan içme sütü üretim miktarı, yalnızca sanayide ısıtılmış ve paketlenmiş kutu sütlerini kapsamaktadır. Üretilen toplam içme sütü miktarının %85,2'sini UHT kutu sütleri kalan kısmını ise pastörize sütler oluşturmaktadır (Anonim 2013c). Çoğunlukla bir litrelik karton ambalajlarda UHT sütü piyasaya sürülmekte olup, bu tip

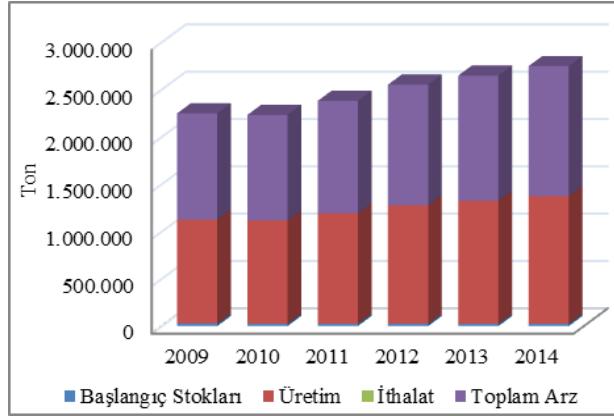
süte yönelik piyasa talebi giderek artmakta, ayrıca yağı azaltılmış ürünlerin pazarı büyümektedir (Anonim 2010). Türkiye'de süt daha çok yoğurt, beyaz peynir ve ayran olarak tüketilirken, içme sütü tüketimi diğer ürünlere göre daha düşüktür. 2013 yılında toplam arz bir önceki yıla göre %4 oranında artarak 1.3 milyon ton, toplam kullanım ise %4 oranındaki artarak ile 1.3 milyon ton olarak gerçekleşmiştir. Türkiye'de içme sütü çoğunlukla tam yağlı süt olarak tüketilmektedir (Tablo 12).

Tablo 12- Türkiye İçme Sütü Arz ve Kullanımı

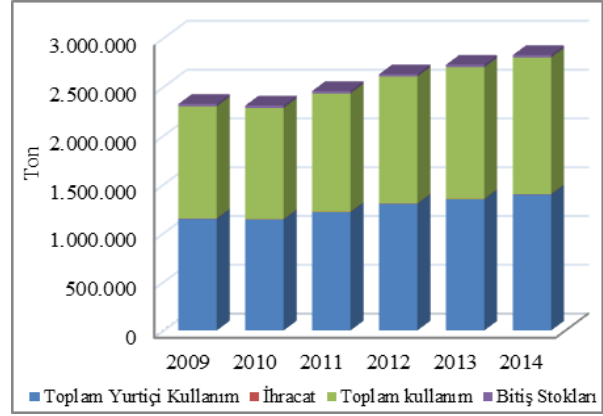
	2009	2010	2011	2012	2013	2014/a
ARZ						
Başlangıç Stokları	26.475	25.145	25.240	25.539	25.614	25.697
Üretim	1.097.309	1.090.605	1.164.748	1.250.168	1.298.059	1.347.785
İthalat	-	-	-	45	-	20
Toplam Arz	1.123.784	1.115.750	1.189.988	1.275.752	1.323.673	1.373.502
KULLANIM						
Toplam Yurtiçi Kullanım	1.145.018	1.137.546	1.212.028	1.297.766	1.345.521	1.395.122
İhracat	3.912	3.444	3.500	3.600	3.849	4.115
Toplam kullanım	1.148.930	1.140.990	1.215.528	1.301.366	1.349.370	1.399.237
Bitiş Stokları	25.145	25.240	25.539	25.614	25.697	25.735

a/Tahmin (TEPGE Hesapları)

Kaynak: Türkiye İstatistik Kurumu, TEPGE Hesapları



Şekil 16. Türkiye İçme Sütü Arzı



Şekil 17. Türkiye İçme Sütü Kullanımı

Peynir

Peynir Üretimi, Toplam Arz, Kullanım İhracat Arttı, İthalat Azaldı

Türkiye’de genel olarak beyaz peynir, kaşar, lor, tulum, mihalliç (kelle), çerkez, dil, otlu peynir, Antep, çeçil ve Urfa peynirleri üretilmektedir. Peynir üretimi modern işletmelerde ve küçük mandıra olarak tabir edilen işletmelerde yapılmaktadır. Türkiye’de en çok tüketilen peynir çeşidi beyaz peynirdir. Marmara Bölgesi’nde olduğu kadar, Ege ve Orta Anadolu’da da üretilen beyaz peynirin en ünlülerinden biri Çanakkale’nin Ezine ilçesinde üretilen Ezine peyniridir. Ezine peynirini ünlü yapan da keçi ve koyun sütü karışımından yapılmasıdır. En iyi tanınan peynirlerimizden olan kaşar peyniri, Kars, Erzurum, Muş gibi doğu illerinde ve Kırklareli, Edirne, Tekirdağ gibi batı illerinde çoğunlukla koyun sütünden üretilir. Muş, Bayburt, Tonya kaşarları ülkemizde olan yöresel peynirlerden bazılarıdır. Taze kaşar peyniri ise inek sütünden üretilen ve 75°C’de haşlanarak üretilen bir peynir çeşididir. Sarımsı beyaz-sarı, hafif tuzlu bir peynirdir.

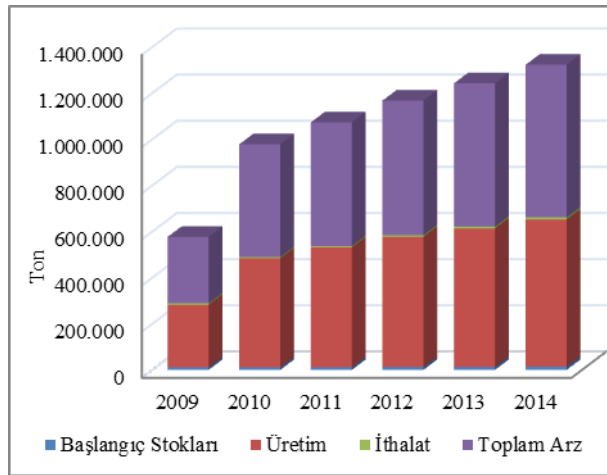
TUIK 2010 yılından itibaren süt ve süt ürünleri istatistiklerini aylık olarak ve temel süt ürünleri (içme sütü, peynir, yoğurt, ayran) olarak açıklamaya başlaması ve kategorilerin 2010 yılı ve öncesi yayımlanan kategoriler ile eşleşmemesi nedeniyle süt üretiminde %8,5’luk bir artış olurken peynir üretiminde 2010 yılına göre bir önceki yılda %74 gibi yüksek oranda bir artış olduğu görülmektedir. 2013 yılında toplam arz bir önceki yıla göre %6,4 oranında artarak 621.318 ton, toplam yurtiçi kullanım %6,1 oranında artarak 571.176 ton olarak gerçekleşmiştir. Bitiş stokları ise % 3,7 oranında artarak 13.326 ton olmuştur. 2013 yılında ithalat bir önceki yıla göre %16 oranında artarak 8.198 ton, ihracat ise %13,3 oranında artarak 36.817 ton olarak gerçekleşmiştir (Tablo 13).

Tablo 13-Türkiye'de Peynir Arz ve Kullanımı

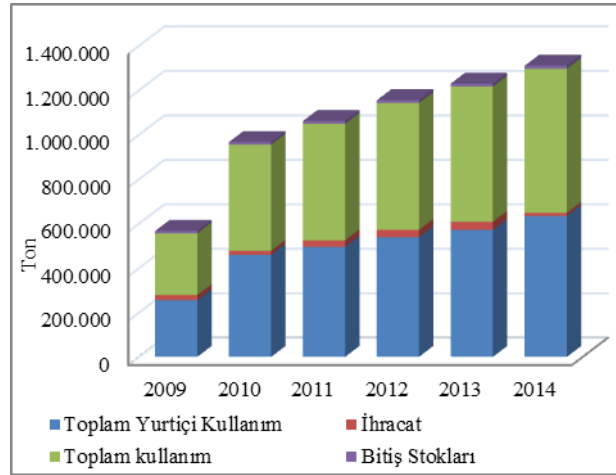
	2009	2010	2011	2012	2013	2014/a
ARZ	Ton					
Başlangıç Stokları	10.747	10.726	11.746	12.579	12.854	13.326
Üretim	271.704	473.057	518.850	564.191	600.266	638.648
İthalat	6.139	5.357	6.080	7.061	8.198	9.518
Toplam Arz	288.590	489.140	536.677	583.830	621.318	661.492
KULLANIM						
Toplam Yurtiçi Kullanım	254.545	459.294	495.422	538.467	571.176	605.460
İhracat	23.319	18.099	28.676	32.509	36.817	41.696
Toplam kullanım	277.864	477.393	524.098	570.976	607.993	647.155
Bitiş Stokları	10.726	11.746	12.579	12.854	13.326	14.336

a/Tahmin (TEPGE Hesapları)

Kaynak: Türkiye İstatistik Kurumu, TEPGE Hesapları



Şekil 18. Türkiye Peynir Arzı



Şekil 19. Türkiye Peynir Kullanımı

Süt Tozu

Süt Tozu Üretimi Arttı, Dış Ticareti Azaldı

Süt tozu pastacılıkta, bisküvide, şekerlemelerde ve dondurmada kullanılmaktadır. Bu alandaki işletmelerin çoğu çiğ süt ve süt tozu da üretmektedir. Süt tozu üretiminin desteklenmesi ile üretimde artış görülmüştür. Süt tozu üretimi 2013 yılında bir önceki yıla göre %4,1 oranında azalarak 78.878 ton olarak gerçekleşmiştir. Toplam arz %3,4 azalarak 98.064 ton, toplam kullanım %9,7 azalarak 79.201 ton, stoklar ise %0,9 oranında artarak 18.863 ton olmuştur (Tablo 14).

Türkiye'de süt ürünleri içerisinde en çok ithalatı yapılan ürünler arasında süt tozu yer almakta iken 2011 yılında Çiğ Sütün Değerlendirilmesine Yönelik Destekleme Uygulama Esasları Tebliğiyle (R.G. 4.03.2011/27864) süt tozu ithalatına sınırlama getirilerek, önceden ihracatın gerçekleştiğinin belgelenmesi kaydıyla, belge kapsamında süt tozu üretim kotası olanlardan yurt içi alımın yapılmasına imkân bulunmaması halinde ithalat yapılmasına izin verilmesi nedeniyle ithalat 2011 yılında %76 oranında azalarak

3.133 tona kadar gerilemiştir. 2013 yılında ise bir önceki yıla göre %51 oranında azalarak 484 ton olmuştur. Süt tozu ithalatı ağırlıklı olarak AB üyesi ülkeler başta olmak üzere, Ukrayna, ABD, Avustralya, Moldova ve İsviçre'den yapılmaktadır (<http://apps.fas.usda.gov>). İthal edilen süt tozu yurt içerisinde farklı ürünlerin

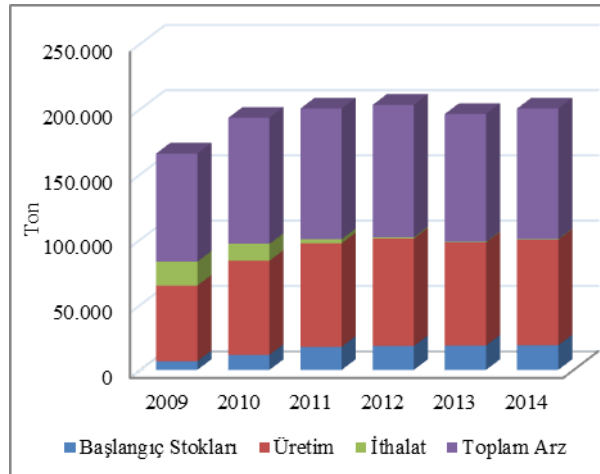
(çikolata, bisküvi vb.) üretiminde kullanıldıktan sonra yurt içinde kullanılmakla birlikte ihrac edilmektedir. 2013 yılında Türkiye süt tozu ihracatı bir önceki yıla göre %28 oranında artarak 15.030 ton olarak gerçekleşmiştir.

Tablo 14- Türkiye'de Süt Tozu Arz ve Kullanımı

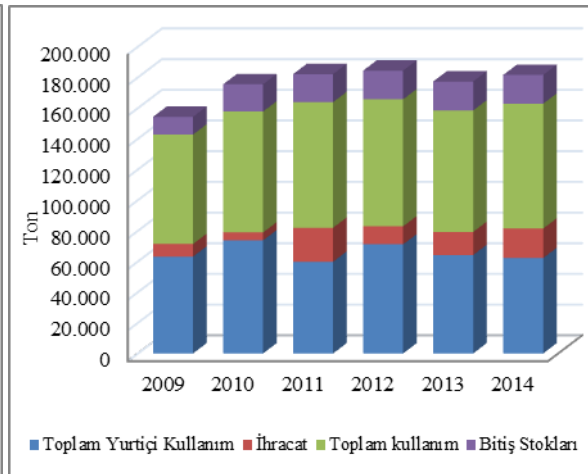
	2009	2010	2011	2012	2013	2014
ARZ	Ton					
Başlangıç Stokları	6.655	11.566	17.725	18.259	18.702	18.863
Üretim	57.872	72.102	79.312	82.292	78.878	80.793
İthalat	18.374	12.904	3.133	988	484	464
Toplam Arz	82.901	96.572	100.170	101.539	98.064	100.120
KULLANIM						
Toplam Yurtiçi Kullanım	63.128	73.723	59.779	71.090	64.171	62.178
İhracat	8.207	5.124	22.132	11.747	15.030	19.231
Toplam kullanım	71.335	78.847	81.911	82.837	79.201	81.409
Bitiş Stokları	11.566	17.725	18.259	18.702	18.863	18.711

a/Tahmin (TEPGE Hesapları)

Kaynak: Türkiye İstatistik Kurumu, TEPGE Hesapları



Şekil 20. Türkiye Süt Tozu Arzı



Şekil 21. Türkiye Süt Tozu Kullanımı

Yoğurt**Yoğurt Üretimi, Toplam Arz, Yurt İçi****Kullanım ve İhracat Arttı**

Kültürümüzde önemli bir yere sahip olan yoğurt, içme sütünden sonra entegre süt işletmeleri tarafından toplanan süt miktarının en çok işlendiği süt ürünüdür (Anonim 2014c). Yoğurt üretimi 2013 yılında 2012 yılına göre % 2,7 oranında artarak 1.081.390 ton olarak gerçekleşmiştir. 2013 yılında bir önceki yıla göre toplam arz ve toplam yurt içi

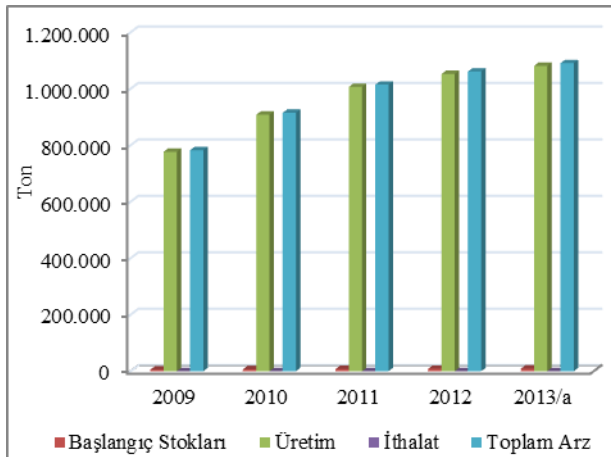
kullanım birbirine paralel olarak yaklaşık %2,8 oranında artmıştır. 2013 yılında toplam arz 1.090.845 ton, toplam yurt içi kullanım 1.076.417 ton olarak gerçekleşmiştir. Bitiş stokları ise % 8,6 oranında artarak 9.993 ton olmuştur. 2013 yılı ihracatı bir önceki yıla göre %18,4 oranında azalarak 4.435 ton olarak gerçekleşmiştir (Tablo 15).

Tablo 15- Türkiye’de Yoğurt Arz ve Kullanımı

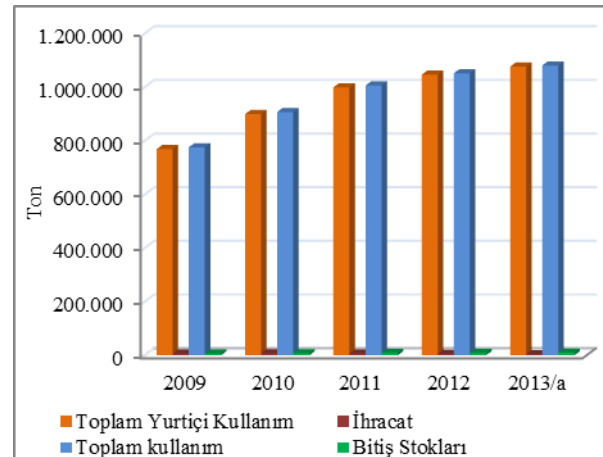
	2009	2010	2011	2012	2013	2014/a
ARZ						
Başlangıç Stokları	5.552	6.807	7.864	8.587	9.205	9.867
Üretim	777.134	908.269	1.006.791	1.052.657	1.081.390	1.110.907
İthalat	11,7	42,7	46	81	250	772
Toplam Arz	782.698	915.118	1.014.701	1.061.325	1.090.845	1.121.546
KULLANIM						
Toplam Yurtiçi Kullanım	769.150	899.420	999.063	1.046.683	1.076.417	1.107.548
İhracat	6.741	7.834	7.050	5.437	4.435	3.618
Toplam kullanım	775.891	907.254	1.006.113	1.052.120	1.080.852	1.111.166
Bitiş Stokları	6.807	7.864	8.587	9.205	9.993	10.381

a/Tahmin (TEPGE Hesapları)

Kaynak: Türkiye İstatistik Kurumu, TEPGE Hesapları



Şekil 22. Türkiye Yoğurt Arzı



Şekil 23. Türkiye Kullanımı

Ayran**Ayran Üretimi, Toplam Arz, Kullanım,****Stoklar ve İhracat Arttı**

Türkiye ayran üretimi 2013 yılında 2012 yılına oranla %10 artarak 560.101 ton olarak gerçekleşmiştir. Bir önceki yıla göre 2013 yılında toplam arzda %10 ve toplam kullanımda %10 artış olmuştur. 2013 yılında toplam arz 563.228 ton ve toplam kullanım 559.952 ton olmuştur. 2012-2013

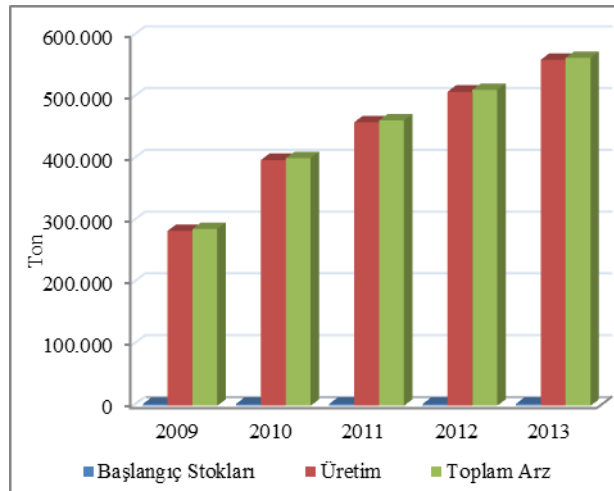
yılları arasında ayran ithalatı bulunmamasıyla birlikte, 2013 yılında bir önceki yıla göre ayran ihracatı %41 oranında artarak 4.493 ton olarak gerçekleşmiştir (Tablo 16).

Tablo 16- Türkiye Ayran Arz ve Kullanımı

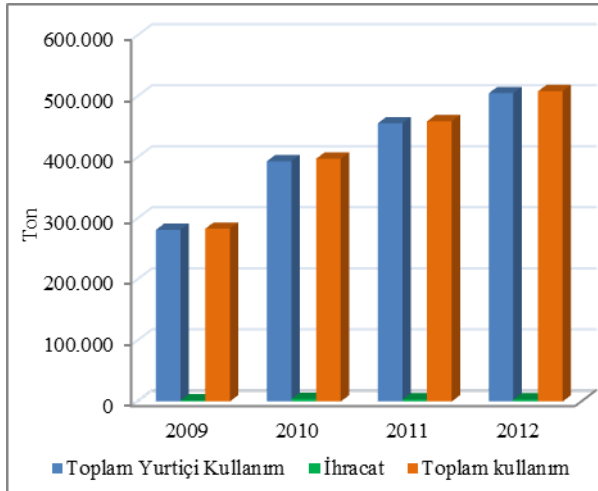
	2009	2010	2011	2012	2013	2014/a
ARZ						
	Ton					
Başlangıç Stokları	2.897	3.063	3.161	3.058	3.127	3.276
Üretim	283.195	397.935	459.075	508.444	560.101	617.006
İthalat						
Toplam Arz	286.092	400.997	462.236	511.503	563.228	620.282
KULLANIM						
Toplam Yurtiçi Kullanım	281.248	393.681	455.818	505.191	555.459	610.589
İhracat	1782	4155	3.360	3.185	4.493	6.338
Toplam kullanım	283.030	397.836	459.178	508.376	559.952	616.927
Bitiş Stokları	3.063	3.161	3.058	3.127	3.276	3.355

a/Tahmin (TEPGE Hesapları)

Kaynak: Türkiye İstatistik Kurumu, TEPGE Hesapları



Şekil 24. Türkiye Ayran Arzı



Şekil 25. Türkiye Ayran Kullanımı

Tereyağı**Tereyağı Üretimi Arttı, Dış Ticaret Azaldı**

2013 yılında tereyağı üretimi bir önceki yıla göre % 9 oranında artarak 41.515 tona ulaşmıştır. Toplam arz bir önceki yıla göre % 13,3 oranında artarak 67 bin ton, toplam kullanım % 14,3 oranında artarak 60 bin ton olarak gerçekleşmiştir. Türkiye'nin süt ürünleri ithalatında öncelikli ürünler

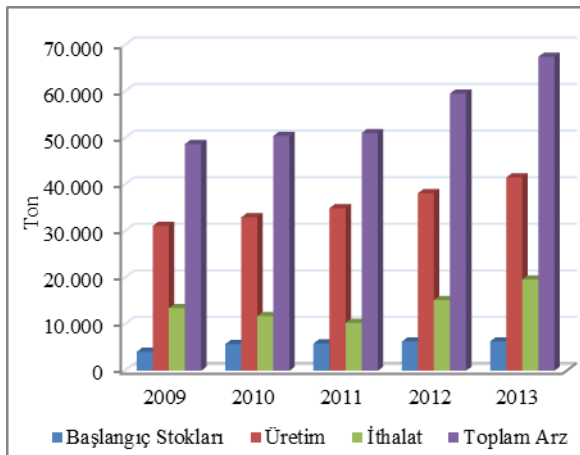
arasında yer alan tereyağının, yurtiçi üretimindeki artışa bağlı olarak 2013 yılı ithalatı bir önceki yıla göre %29,4 oranında artarak yaklaşık 20 bin olurken, ihracatı %44 oranında artarak sadece 637 ton olmuştur (Tablo 17).

Tablo 17- Türkiye’de Tereyağı Arz ve Kullanımı

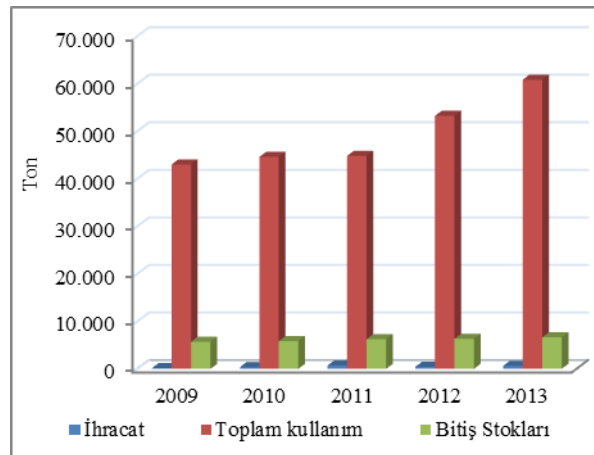
	2009	2010	2011	2012	2013	2014/a
ARZ						
Başlangıç Stokları	4.099	5.722	5.860	6.264	6.318	6.629
Üretim	31.137	32.978	34.928	38.128	41.515	45.203
İthalat	13.477	11.751	10.288	15.157	19.618	25.392
Toplam Arz	48.713	50.451	51.076	59.549	67.451	77.224
KULLANIM						
Toplam Yurtiçi Kullanım	42.811	44.234	44.087	52.788	60.184	69.562
İhracat	180	357	725	443	637	916
Toplam kullanım	42.991	44.591	44.812	53.231	60.821	70.478
Bitiş Stokları	5.722	5.860	6.264	6.318	6.629	6.747

a/Tahmin (TEPGE Hesapları)

Kaynak: Türkiye İstatistik Kurumu, TEPGE Hesapları



Şekil 26. Türkiye Tereyağı Arzı



Şekil 27. Türkiye Tereyağı Kullanımı

TÜRKİYE'DE TAHMİN:2014

Türkiye'de yıllar itibari ile sağılan hayvan sayısındaki artışa bağlı olarak süt ve süt

ürünleri üretim miktarında artış olacağı tahmin edilmektedir.

İçme Sütü

Toplam içme sütü üretiminin 2014 yılında 1.347.785 ton olması beklenmektedir. İçme sütü toplam arzında %3,7 oranında artışla 1.373.502 ton, toplam kullanımda %3,7

oranında artışla 1.395.237 ton, bitiş stoklarında ise %0,1 oranında artışla 25.735 ton, ihracatın %6,9 oranında artarak 4.115 ton olması beklenmektedir.

Peynir

Toplam peynir üretiminin 2014 yılında 638.648 ton olarak gerçekleşmesi beklenmektedir. 2014 yılında bir önceki yıla göre toplam peynir arzının %6,5 oranında artarak 661.492 ton, toplam kullanımın %6,5 oranında artarak 647.155

ton, bitiş stoklarının ise %0,4 oranında artarak 14.336 ton, ithalatın %16,1 oranında artarak 9.518 ton, ihracatın ise %13,3 artarak 41.696 ton olması beklenmektedir.

Süt Tozu

Toplam süt tozu üretiminin 2014 yılında %2,4 oranında artarak 80.793 ton olması beklenmektedir. Süt tozu toplam arzının %2,1 oranında artarak 100.120 ton, toplam kullanımın %4,1 oranında artarak 81.409

ton, bitiş stoklarının ise %0,8 oranında azalarak 18.711 ton olması beklenmektedir. İthalatının %4,1 oranında azalarak 464 ton, ihracatın %28 oranında artarak 19.231 ton olması beklenmektedir.

Yoğurt

Toplam yoğurt üretiminin 2014 yılında %2,7 oranında artarak 1.110.907 ton olması beklenmektedir. Toplam yoğurt arzının %2,8 artarak 1.121.546 ton, toplam kullanımın %2,9 oranında artarak 1.111.166 ton, bitiş stoklarının %3,9

oranında artarak 10.381 ton olması beklenmektedir. İthalatın 2 kat artarak 772 ton, ihracatın %3,2 oranında azalarak 3.618 ton olması beklenmektedir.

Ayran

Toplam ayran üretiminin 2014 yılında 617.006 ton olması beklenmektedir. Toplam ayran arzının %10 oranında artarak 620.282 ton, toplam kullanımın %10 oranında artarak 616.927 ton, bitiş

stoklarının ise %2,4 oranında artarak 3.355 ton olması beklenmektedir. Ayran ithalatı yapılmamaktadır. 2014 yılı ihracatında %41 oranında artışla 6.338 ton olması beklenmektedir.

EK TABLOLAR

Ek Tablo 1 - Dünya Toplam Süt Arz Kullanım ve Ticareti: 2009-2013 (Bin Ton)

Ülkeler	İnek Sütü Ürt.	Toplam Üretim	Toplam İthalat	Toplam İhracat	Toplam Yurtiçi Tüketim
2009					
Arjantin	13.058	13.058	7	22	10.328
Avustralya	9.326	9.326	0	71	9.262
Brezilya	28.795	28.795	1	30	28.766
Çin	28.445	29.625	13	20	29.618
AB-27	133.7	137.72	16	171	137.565
Japonya	7.910	7.910	0	0	7.910
Güney Kore	2.110	2.110	0	0	2.110
Meksika	10.866	11.036	45	5	11.076
Yeni Zelanda	16.983	16.983	2	98	16.887
Ukrayna	11.370	11.610	0	18	11.593
ABD	85.88	85.88	0	0	85.88
Dünya	435.112	504.582	269	461	504.41
2010					
Arjantin	10.6	10.6	11	22	10.578
Avustralya	9.327	9.327	0	74	9.264
Brezilya	29.948	29.948	5	0	29.953
Çin	41.727	30.528	16	22	30.522
AB-27	29.3	139.492	5	217	139.28
Japonya	7.721	7.721	0	0	7.721
Güney Kore	2.073	2.073	0	0	2.073
Meksika	11.033	11.201	41	9	11.233
Yeni Zelanda	17.173	17.173	2	123	17.052
Rusya	31.847	31.847	190	10	32.027
Ukrayna	10.977	11.249	1	16	11.234
ABD	87.474	87.474	0	0	87.474
Dünya	441.957	514.365	373	504	514.234
2011					
Arjantin	11.47	11.47	9	13	11.457
Avustralya	9.568	9.568	0	90	9.487
Brezilya	30.715	30.715	14	0	30.729
Çin	30.70	31.98	41	25	31.996
AB-27	138.22	142.92	7	283	142.644
Japonya	7.474	7.474	0	0	7.474
Güney Kore	1.888	1.888	0	0	1.888
Meksika	11.046	11.213	38	10	11.241
Yeni Zelanda	18.965	18.965	2	123	18.844
Rusya	31.646	31.646	206	5	31.847
Ukrayna	10.804	11.085	3	11	11.077
ABD	88.978	88.978	0	0	88.978
Dünya	453.727	529.675	430	565	529.54
2012					
Arjantin	11.679	11.679	0	13	11.666
Avustralya	9.811	9.811	0	95	9.721
Brezilya	31.49	31.49	12	0	31.502
Çin	32.6	33.96	94	27	34.027
AB-27	139	143.75	3	353	143.4
Japonya	7.631	7.631	0	0	7.631
Güney Kore	2.111	2.111	0	0	2.111
Meksika	11.274	11.434	39	13	17.107
Yeni Zelanda	20.567	20.567	1	96	20.472
Rusya	31.917	31.917	320	5	32.232
Ukrayna	11.080	11.378	4	6	11.376
ABD	90.824	90.824	0	0	90.824
Dünya	464.464	544.551	561	613	544.504
2013*					
Arjantin	11.796	11.796	0	13	11.783
Avustralya	9.57	9.57	0	95	9.482
Brezilya	32.38	32.38	16	0	32.396
Çin	34.5	35.95	180	25	36.105
AB-27	139.1	143.85	3	430	143.423
Japonya	7.56	7.56	0	0	7.56
Güney Kore	2.153	2.153	0	0	2.153
Meksika	11.27	11.421	45	8	11.458
Yeni Zelanda	19.678	19.678	1	106	19.573
Rusya	31.4	31.4	330	5	31.725
Ukrayna	11.16	11.47	7	10	11.467
ABD	91.444	91.444	0	0	91.444
Dünya	468.411	552.091	682	696	552.089

Kaynak: ABD Tarım Bakanlığı, Ekonomik Araştırma Servisi ve Dış Ülkeler Tarım Servisi, Zaman Serileri (USDA)

*Tahmin

Ek Tablo 2- Dünya Toplam Süt Kullanımı: 2009-2014 (Bin Ton)

	İçme Sütü Tüketimi	Sanayi Kullanım	Hayvan Besisi İçin Kullanılan	Toplam Tüketim
2009				
Avustralya	2.272	6.990	0	9.333
Brezilya	10.895	17.371	500	28.796
Çin	11.791	17.817	10	29.638
AB-27	33.7	103.865	0	137.736
Japonya	4.264	3.57	76	7.91
Güney Kore	1.702	408	0	2.11
Meksika	5.206	5.87	0	11.081
Yeni Zelanda	300	16.537	50	16.985
Rusya	12.114	17.893	25.235	32.719
Ukrayna	3.483	7.09	41.671	11.611
ABD	28.55	56.871	459	85.88
Dünya	168.033	331.178	5.199	504.871
2010				
Avustralya	2.284	6.98	0	9.338
Brezilya	11.278	18.125	550	29.953
Çin	12.06	18.462	0	30.544
AB-27	33.738	105.542	0	139.497
Japonya	4.15	3.499	72	7.721
Güney Kore	1.541	532	0	2.073
Meksika	5.167	6.066	0	11.242
Yeni Zelanda	300	16.702	50	17.175
Rusya	11.775	17.8	2.452	32.037
Ukrayna	5.342	4.793	1.099	11.250
ABD	28.896	58.131	447	87.474
Dünya	171.403	337.771	41.795	514.738
2011				
Avustralya	2.422	7.065	0	9.577
Brezilya	11.429	18.72	580	30.729
Çin	12.600	19.396	0	32.021
AB-27	33.870	108.774	0	142.927
Japonya	4.058	3.351	65	7.474
Güney Kore	1.623	265	0	1.888
Meksika	41.643	7.141	0	11.251
Yeni Zelanda	300	18.494	50	18.967
Rusya	11.650	17.750	2.447	31.852
Ukrayna	5.442	4.615	41.671	11.088
ABD	28.281	60.25	447	88.978
Dünya	173.107	351.429	5.004	530.105
2012				
Avustralya	2.511	7.210	0	9.816
Brezilya	11.712	19.200	590	31.502
Çin	13.517	20.51	0	34.054
AB-27	33.8	109.6	0	143.753
Japonya	4.045	3.527	59	7.631
Güney Kore	1.578	533	0	2.111
Meksika	4.168	7.292	0	11.473
Yeni Zelanda	275	20.147	50	20.568
Rusya	11.040	18.795	2.397	32.237
Ukrayna	5.588	4.716	1.072	11.382
ABD	28.769	61.614	441	90.824
Dünya	174.568	364.917	5.019	545.117
2013*				
Avustralya	2.525	6.957	0	9.577
Brezilya	12	19.796	600	32.396
Çin	14.35	21.755	0	36.13
AB-27	33.5	109.923	0	143.853
Japonya	3.95	9.55	60	7.56
Güney Kore	1.615	538	0	2.153
Meksika	4.171	7.287	0	11.466
Yeni Zelanda	300	19.223	50	19.679
Rusya	10.615	18.66	16.469	31.73
Ukrayna	5.667	4.800	1	11.477
ABD	28.884	62.124	436	91.444
Dünya	177.547	369.54	5.002	552.785

Kaynak: ABD Tarım Bakanlığı, Ekonomik Araştırma Servisi ve Dış Ülkeler Tarım Servisi, Zaman Serileri (USDA)

*Tahmin

Ek Tablo 3- Dünya Peynir Arz Kullanım ve Ticareti: 2009-2013 (Bin Ton)

Ülkeler	Arz			Kullanım		
	Başlangıç Stokları	Üretim	İthalat	İhracat	Yurtiçi Tüketim	Senesonu Stokları
2009						
Arjantin	39	530	3	48	495	29
Avustralya	15	321	65	162	220	19
Brezilya	0	614	16	6	624	0
Kanada	59	291	24	9	318	47
AB-27	0	8.739	84	578	8.245	0
Meksika	0	242	73	4	311	0
Yeni Zelanda	55	308	6	290	24	55
ABD	386	4,57	131	108	4,54	439
Dünya	583	16.326	1.011	1.304	15.999	617
2010						
Arjantin	29	540	3	45	490	37
Avustralya	19	319	76	160	225	29
Brezilya	0	648	22	4	666	0
Kanada	47	297	25	9	318	42
AB-27	0	8.959	84	676	8.367	0
Meksika	0	264	80	6	338	0
Yeni Zelanda	55	268	6	265	24	40
ABD	439	4.737	110	173	4.638	475
Dünya	617	16.772	1.088	1.429	16.397	651
2011						
Arjantin	37	572	3	60	514	38
Avustralya	29	339	72	168	256	16
Brezilya	0	679	39	3	715	0
Kanada	42	300	25	9	313	45
AB-27	0	8.981	75	682	8.374	0
Meksika	0	270	78	4	344	0
Yeni Zelanda	40	300	5	253	30	62
ABD	475	4.806	110	225	4.716	450
Dünya	650	16.929	1.093	1.494	16.539	639
2012						
Arjantin	38	564	3	54	513	38
Avustralya	16	330	76	163	240	19
Brezilya	0	700	27	3	724	0
Kanada	45	549	25	10	537	72
AB-27	0	9.142	78	776	8.444	0
Meksika	0	264	89	4	349	0
Yeni Zelanda	62	321	5	306	32	50
ABD	450	4,94	122	260	4,788	464
Dünya	639	17.473	1.154	1.654	16.941	671
2013*						
Arjantin	38	570	3	55	518	38
Avustralya	19	329	76	180	232	12
Brezilya	0	722	31	2	751	0
Kanada	72	550	25	10	560	77
AB-27	0	9.175	75	800	8.45	0
Meksika	0	270	100	4	366	0
Yeni Zelanda	50	314	5	280	34	0
ABD	464	5.035	115	307	4.851	456
Dünya	671	17.608	1.194	1.709	17.102	662

Kaynak: ABD Tarım Bakanlığı, Ekonomik Araştırma Servisi ve Dış Ülkeler Tarım Servisi, Zaman Serileri (USDA)

Ek Tablo 4- Dünya Yağsız Süt Tozu Arz Kullanım ve Ticareti: 2009-2013 (Bin Ton)

	Arz			Kullanım		
	Başlangıç Stokları	Üretim	İthalat	İhracat	Yurtiçi Tüketim	Sene Sonu Stokları
2009						
Arjantin	7	33	0	13	17	10
Avustralya	42	203	4	167	50	32
Kanada	40	83	3	10	85	31
Çin	0	54	70	0	124	0
AB-28	0	1.08	6	231	596	259
Hindistan	15	360	3	15	355	8
Japonya	31	167	34	0	174	58
Yeni Zelanda	70	385	4	408	1	50
Rusya	0	70	105	0	175	0
Ukrayna	2	51	8	27	32	2
ABD	90	786	0	248	568	60
Dünya	334	3.452	830	1.140	2.920	556
2010						
Arjantin	10	35		20	18	7
Avustralya	32	205	5	132	56	54
Kanada	31	72	3	6	73	27
Çin	0	55	89	0	144	
AB-28	259	1.060	4	379	749	195
Hindistan	8	380	20	18	390	0
Japonya	58	156	30	0	187	57
Yeni Zelanda	50	344	3	343	3	51
Rusya	0	42	117	0	159	0
Ukrayna	2	53	2	14	41	2
ABD	60	824	0	384	434	66
Dünya	556	3.398	869	1.316	3.005	502
2011						
Arjantin	7	39		18	19	9
Avustralya	54	230	5	140	68	81
Kanada	27	76	3	10	73	23
Çin	0	56	130	0	186	0
AB-28	195	1.180	0	518	807	50
Hindistan	0	430	32	3	410	49
Japonya	57	137	27	0	179	42
Yeni Zelanda	51	366	2	362	3	54
Rusya	0	55	71	0	126	0
Ukrayna	2	43	2	22	23	2
ABD	66	882	0	435	438	75
Dünya	502	3.675	996	1.528	3.192	453
2012						
Arjantin	9	32	0	14	18	9
Avustralya	81	235	3	168	76	75
Kanada	23	85	3	10	70	31
Çin	0	57	168	0	225	0
AB-28	50	1.270	2	523	799	0
Hindistan	49	450	14	37	425	51
Japonya	42	139	32	0	173	40
Yeni Zelanda	54	404	5	390	3	70
Rusya	0	57	96	0	153	0
Ukrayna	2	52	3	26	29	2
ABD	75	973	2	445	522	83
Dünya	453	3.983	1.070	1.630	3.446	430
2013						
Arjantin	9	32	0	16	18	7
Avustralya	75	225	5	155	80	70
Kanada	31	78	3	11	71	30
Çin	0	54	215	1	268	0
AB-28	0	1.210	5	415	800	0
Hindistan	51	480	0	120	400	11
Japonya	40	142	33	0	172	43
Yeni Zelanda	70	390	3	410	4	49
Rusya	0	50	130	0	180	0
Ukrayna	2	52	1	16	37	2
ABD	83	979	1	560	433	70
Dünya	430	3.929	1.130	1.712	3.423	354

Kaynak: ABD Tarım Bakanlığı, Ekonomik Araştırma Servisi ve Dış Ülkeler Tarım Servisi, Zaman Serileri (USDA)

*Tahmin

Ek Tablo 5- Dünya Yağlı Süt Tozu Arz Kullanım ve Ticareti: 2009-2013 (Bin Ton)

	Arz			Kullanım		
	Başlangıç Stokları	Üretim	İthalat	İhracat	Yurtiçi Tüketim	Sene Sonu Stokları
2009						
Arjantin	20	210	1	157	54	20
Avustralya	40	137	15	133	28	31
Şili	17	55	2	14	50	10
Çin	120	977	177	10	1.154	110
AB-27	0	790	1	458	333	0
Endonezya	6	56	50	0	106	6
Yeni Zelanda	150	768	1	818	1	100
ABD	2	27	18	9	35	3
Dünya	357	3.723	644	1.659	2.755	310
2010						
Arjantin	20	210	0	128	75	27
Avustralya	31	147	15	115	45	33
Şili	10	63	1	9	51	14
Çin	110	1.030	326	3	1.383	80
AB-27	0	780	2	445	337	0
Endonezya	6	62	50	0	112	6
Yeni Zelanda	100	947	2	949	1	99
ABD	3	32	7	10	29	3
Dünya	310	3.999	730	1.709	3.053	277
2011						
Arjantin	27	309	0	201	89	46
Avustralya	33	148	13	116	40	38
Şili	14	73	3	14	58	18
Çin	80	1.100	320	9	1.441	50
AB-27	0	685	2	388	299	0
Endonezya	6	66	52	0	118	6
Yeni Zelanda	99	1.162	1	1.110	2	150
ABD	3	30	8	8	30	3
Dünya	277	4.342	771	1.883	3.162	345
2012						
Arjantin	46	281	0	201	90	36
Avustralya	38	120	9	109	40	18
Şili	18	74	6	15	61	22
Çin	50	1.160	406	9	1.547	60
AB-27	0	660	3	386	277	0
Endonezya	6	70	56	0	126	6
Yeni Zelanda	150	1.273	1	1.261	2	161
ABD	3	26	10	11	25	3
Dünya	345	4.423	854	2.023	3.256	343
2013*						
Arjantin	36	284	0	190	91	39
Avustralya	18	120	12	90	36	24
Şili	22	75	8	12	67	26
Çin	60	1220	535	5	1780	30
AB-27	0	645	4	370	279	0
Endonezya	6	71	50	0	120	7
Yeni Zelanda	161	1275	1	1275	2	160
ABD	3	34	8	12	28	5
Dünya	343	4.494	928	1.969	3.498	298

Kaynak: ABD Tarım Bakanlığı, Ekonomik Araştırma Servisi ve Dış Ülkeler Tarım Servisi, Zaman Serileri (USDA)

*Tahmin

Ek Tablo 6- Dünya Tereyağı Arz Kullanım ve Ticareti: 2009-2013 (Bin Ton)

	Arz			Kullanım		
	Başlangıç Stokları	Üretim	İthalat	İhracat	Yurtiçi Tüketim	Sene Sonu Stokları
2009						
Avustralya	13	118	18	87	60	2
AB-27	53	2,03	63	149	1,894	103
Japonya	23	81	0	0	74	30
Yeni Zelanda	65	482	1	492	20	36
Rusya	12	246	107	4	349	12
ABD	54	713	17	30	694	60
Dünya	235	8.039	345	813	7.549	257
2010						
Avustralya	2	132	19	58	73	22
AB-27	103	1.98	41	154	1.934	36
Japonya	30	74	3	0	86	21
Yeni Zelanda	36	441	1	429	20	29
Rusya	12	207	113	2	319	11
ABD	60	709	10	59	683	37
Dünya	257	8.179	302	735	7.827	176
2011						
Avustralya	22	121	19	42	78	42
AB-27	36	2.055	44	124	1.982	29
Japonya	21	63	15	0	83	16
Yeni Zelanda	29	487	1	449	20	48
Rusya	11	217	116	2	330	12
ABD	37	821	12	65	757	48
Dünya	175	8.584	274	723	8.097	213
2012						
Avustralya	42	119	21	54	82	46
AB-27	29	2.1	55	120	2.031	33
Japonya	16	69	10	0	77	18
Yeni Zelanda	48	527	0	509	21	45
Rusya	12	216	119	2	335	10
ABD	48	843	18	47	793	69
Dünya	213	8.914	302	764	8.419	246
2013*						
Avustralya	46	117	23	55	85	46
AB-27	33	2.09	55	120	2.033	25
Japonya	18	71	1	0	72	18
Yeni Zelanda	45	506	1	475	22	55
Rusya	10	205	145	2	348	10
ABD	69	852	13	91	780	63
Dünya	246	9.096	332	782	8.651	241

Kaynak: ABD Tarım Bakanlığı, Ekonomik Araştırma Servisi ve Dış Ülkeler Tarım Servisi, Zaman Serileri (USDA)

*Tahmin

Ek Tablo 7- Seçilmiş Ülkelerde Süt Sığır Varlığı: 2009-2013 (Bin Baş)

	2009	2010	2011	2012	2013*
KUZEY AMERİKA					
Kanada	966	966	966	958	961
Meksika	3.157	3.175	3.185	3.2	3.2
ABD	9.333	9.086	9.15	9.23	9.218
GÜNEY AMERİKA					
Arjantin	2.1	2.1	2.1	2.1	2.1
Brezilya	35.908	37.032	37.367	37.676	38.259
AB - 27	24.406	23.87	23.314	23.051	23.207
ESKİ SOVYETLER BİRLİĞİ					
Rusya	8.977	8.858	8.553	8.678	8.493
Ukrayna	2.856	2.737	2.631	2.675	2.554
GÜNEY ASYA					
Hindistan	128.5	128.8	129	129.35	129.7
Çin	12.335	12.603	12.96	13.54	14.352
Japonya	848	830	805	800	798
OKYANUSYA					
Avustralya	1.676	1.596	1.589	1.7	1.725
Yeni Zelanda	4.348	4.597	4.68	4.816	5.009

Kaynak: ABD Tarım Bakanlığı, Ekonomik Araştırma Servisi ve Dış Ülkeler Tarım Servisi, Zaman Serileri (USDA)

*Tahmin

Ek Tablo 8- Seçilmiş Bazı Ülkelerde İnek Sütü Üretimi 2009-2013 (Bin Ton)

	2009	2010	2011	2012	2013
KUZEY AMERİKA					
Kanada	8.280	8.350	8.400	8.614	8.535
Meksika	10.866	11.033	11.046	11.274	11.270
ABD	85.880	87.474	88.978	90.824	91.444
GÜNEY AMERİKA					
Arjantin	10.350	10.600	114.700	11.679	11.796
Brezilya	28.795	29.948	30.715	31.49	32.38
AB-28	133.700	135.472	138.220	139.000	139.100
ESKİ SOVYETLER BİRLİĞİ					
Rusya	32.600	31.847	31.646	31.917	31.400
Ukrayna	11.370	10.977	10.804	11.080	11.160
GÜNEY ASYA					
Hindistan	48.160	50.300	53.500	55.500	57.500
ASYA					
Çin	28.445	29.300	30.700	32.600	34.500
Japonya	7.910	7.721	7.474	7.631	7.560
OKYANUSYA					
Avustralya	9.326	9.327	9.568	9.811	9.570
Yeni Zelanda	16.983	17.173	18.965	20.567	19.678

Kaynak: ABD Tarım Bakanlığı, Ekonomik Araştırma Servisi ve Dış Ülkeler Tarım Servisi, Zaman Serileri (USDA)

*Tahmin

Ek Tablo 9- Başlıca Ülkelerde Kişi Başına Süt ve Süt Ürünleri Tüketimi 2009-2013 (Kişi/Kg/Yıl)

	2009	2010	2011	2012	2013
ARJANTİN					
İçme Sütü	47.90	51.50	50.80	52.10	53.10
Tereyağı	1.00	0.90	0.90	0.90	1.00
Peynir	12.10	12.20	12.00	12.10	12.00
Süt Tozu	1.70	1.30	1.30	1.40	1.40
AVUSTURYA					
İçme Sütü	108.20	109.20	109.10	109.10	108.90
Tereyağı	3.20	3.30	3.20	3.20	3.20
Peynir	10.00	10.50	10.50	10.60	10.70
Süt Tozu	1.30	1.30	1.40	1.40	1.40
BREZİLYA					
İçme Sütü	50.10	53.40	55.00	57.60	59.60
Tereyağı	0.41	0.40	0.40	0.40	0.40
Peynir	3.10	3.20	3.30	3.40	3.50
Süt Tozu	2.60	2.70	2.80	2.80	2.90
KANADA					
İçme Sütü	91.20	94.30	93.40	92.60	91.90
Tereyağı	2.60	2.70	2.50	2.50	2.40
Peynir	9.20	9.40	9.40	9.50	9.50
ÇİN					
İçme Sütü	11.30	9.60	10.20	10.70	11.50
Tereyağı	0.10	0.10	0.10	0.10	0.10
Peynir	0.23	0.20	0.20	0.20	0.20
AB					
İçme Sütü	68.60	67.70	67.80	67.30	67.40
Tereyağı	3.90	3.80	3.80	3.70	3.70
Peynir	12.90	12.90	13.00	13.00	13.20
Süt Tozu	0.70	0.70	0.70	0.70	0.60
HİNDİSTAN					
İçme Sütü	38.50	39.80	40.60	41.50	42.30
Tereyağı	3.30	3.50	3.70	3.90	4.10
JAPONYA					
İçme Sütü	33.90	32.50	32.40	32.30	32.30
Tereyağı	0.60	0.60	0.60	0.60	0.60
Peynir	1.80	1.90	2.00	2.00	2.10
MEKSİKA					
İçme Sütü	39.30	38.80	39.90	40.80	41.00
Tereyağı	2.00	2.20	2.20	2.30	2.30
Peynir	2.60	2.80	2.70	2.70	2.70
Süt Tozu	1.30	1.40	1.40	1.40	1.50
YENİ ZELANDA					
İçme Sütü	84.16	80.00	77.70	76.70	74.10
Tereyağı	5.81	4.70	4.60	4.60	4.60
Peynir	5.87	5.60	5.50	5.50	5.50
Süt Tozu	0.24	0.20	0.30	0.30	0.30
RUSYA					
İçme Sütü	79.10	84.30	84.10	85.40	86.50
Tereyağı	5.10	2.40	2.40	2.50	2.50
Peynir	5.00	5.50	5.60	5.70	5.70
Süt Tozu	0.20	0.60	0.70	0.70	0.70
İSVİÇRE					
İçme Sütü	98.39	97.30	96.60	95.80	95.00
Tereyağı	5.90	7.20	7.10	7.00	7.00
Peynir	19.20	21.80	21.80	21.80	21.80
UKRAYNA					
İçme Sütü	77.70	72.40	76.00	80.50	84.50
Tereyağı	2.00	2.00	2.00	2.00	2.10
Peynir	4.00	4.00	4.20	4.30	4.50
Süt Tozu	0.30	0.20	0.20	0.20	0.30
ABD					
İçme Sütü	97.70	97.10	94.70	93.80	92.70
Tereyağı	1.40	2.30	2.30	2.20	2.20
Peynir	14.70	15.30	15.00	15.00	15.00

Kaynak: Gıda ve Tarım Politikaları Araştırma Enstitüsü, Dünya Tarım Tahminleri 2009-2013 (FAPRI)

*Tahmini

Ek Tablo 10-Başlıca Ülkelerde Sığır Başına Ortalama Süt Üretimi: 2009-2013 (Ton/Baş)

	2009	2010	2011	2012	2013
KUZEY AMERİKA					
Kanada	8,46	8,51	8,55	8,97	8,88
Meksika	1,7	1,7	1,73	1,78	1,79
ABD	9,33	9,59	9,68	9,84	9,92
GÜNEY AFRİKA					
Arjantin	4,93	5,05	5,33	5,33	5,38
Brezilya	1,67	1,7	1,6	1,58	1,58
AB-28	5,53	5,75	5,98	6,03	6,03
ESKİ SOVYETLER BİRLİĞİ					
Rusya	3,42	3,6	3,66	3,71	3,69
Ukrayna	3,98	4,01	4,11	4,29	4,37
GÜNEY ASYA					
Hindistan	1,13	1,15	1,19	1,2	1,19
ASYA					
Çin	4	4	4,03	4,08	4,12
Japonya	9,33	9,3	9,28	9,39	9,47
OKYANUSYA					
Avustralya	5,56	5,84	5,91	5,95	5,8
Yeni Zelanda	3,69	3,67	3,94	4,1	3,9

Kaynak: ABD Tarım Bakanlığı, Ekonomik Araştırma Servisi ve Dış Ülkeler Tarım Servisi, Zaman Serileri (USDA)

*Tahmin

Ek Tablo 11- Bazı Avrupa Ülkelerinde Sığır Sütü Üretimi (Bin Ton)

	2009	2010	2011	2012	2013
AB-28					
Belçika	2.954	3.067	3.101	3.072	-
Bulgaristan	600	565	549	514	-
Çek Cumhuriyeti	2.354	2.312	2.366	2.429	2.358
Danimarka	4.734	4.830	4.800	4.927	-
Almanya	27.461	29.076	29.764	29.703	-
Estonya	612	621	642	665	-
İrlanda	4.944	5.327	5.536	5.379	-
Yunanistan	685	673	639	637	-
İspanya	5.742	5.877	5.838	6.089	-
Fransa	22.905	23.576	24.698	24.246	-
Hırvatistan	675	624	626	602	-
İtalya	10.500	10.500	10.480	10.500	-
Kıbrıs	152	151	153	154	-
Letonya	595	625	662	718	-
Litvanya	1.274	1.278	1.317	1.360	-
Lüksemburg	271	282	281	278	287
Macaristan	1.407	1.322	1.308	1.398	-
Malta	-	-	-	-	-
Hollanda	11.469	11.626	11.642	11.675	-
Avusturya	2.716	2.771	2.896	2.964	-
Polonya	1.868	1.829	1.842	1.861	-
Romanya	992	904	897	888	-
Slovenya	517	520	526	535	-
Slovakya	852	800	812	851	827
Finlandiya	2.281	2.289	2.255	2.254	-
İsveç	2.933	2.862	2.850	2.861	-
İngiltere	13.237	13.582	13.805	13.591	-
İsviçre	-	-	3.446	3.444	-

Kaynak: EUROSTAT

Ek Tablo12- Bazı Avrupa Ülkelerinde Peynir Üretimi (Bin Ton)

	2003	2006	2009	2012
AB-28	-	-	-	9.347
Belçika	61	67	-	-
Bulgaristan	-	87	-	-
Çek Cumhuriyeti	123	119	113	-
Danimarka	326	335	321	-
Almanya	1.816	1.995	2.088	2.219
Estonya	24	33	37	-
İrlanda	-	137	-	-
Yunanistan	143	182	203	199
İspanya	293	308	309	319
Fransa	1.802	1.858	1.843	1.929
İtalya	1.097	1.154	1.178	1.204
Kıbrıs	-	18	14	19
Letonya	29	32	26	31
Litvanya	55	98	92	112
Lüksemburg	3	-	2	-
Macaristan	158	57	75	-
Malta	2	3	-	-
Hollanda	657	713	719	-
Avusturya	146	146	-	165
Portekiz	513	580	634	721
Romanya	-	71	-	-
Slovenya	24	20	-	-
Slovakya	39	48	34	-
Finlandiya	103	100	105	-
İsveç	125	119	108	101
İngiltere	334	387	35	378

Kaynak: EUROSTAT

Ek Tablo 13- Bazı Avrupa Ülkelerinde Süt Tozu Üretimi (Bin Ton)

	2007	2008	2009	2010	2011	2012
AB-28	-	-	-	-	676	652
Bulgaristan	-	1	-	-	-	-
Danimarka	93	94	111	119	114	105
Almanya	85	90	80	84	-	-
Estonya	3	-	3	-	-	-
İrlanda	-	-	-	-	-	26
İspanya	6	4	2	2	1	1
Fransa	-	-	-	122	115	113
Litvanya	-	-	-	3	-	-
Hollanda	-	-	-	-	-	-
Avusturya	1	1	1	-	-	-
Polonya	39	41	30	26	27	31
Slovakya	-	4	-	2	2	3
Finlandiya	-	-	-	4	4	4
İsveç	36	-	-	23	23	36
İsviçre	21	21	-	-	22	22

Kaynak: EUROSTAT

Ek Tablo 14- Bazı Avrupa Ülkelerinde Tereyağı Üretimi (Bin Ton)

	2007	2008	2009	2010	2011	2012	2013
AB-28	-	-	-	-	2.073	2.138	-
Belçika	102	88	94	89	72	74	-
Bulgaristan	2	1	1	1	1	1	-
Çek Cumhuriyeti	37	38	33	29	27	27	29
Danimarka	109	113	114	115	119	128	-
Almanya	445	465	453	449	476	490	-
Estonya	7	7	8	6	7	4	-
İrlanda	143	126	188	-	-	-	-
Yunanistan	2		1	-	-	1	-
İspanya	39	41	37	38	42	37	-
Fransa	406	433	410	411	431	417	-
Hırvatistan	4	4	6	5	5	5	-
İtalya	115	-	107	108	102	101	-
Letonya	7	6	6	6	5	6	-
Litvanya	14	12	14	11	11	12	-
Macaristan	8	8	8	10	9	9	-
Hollanda	174	182	165	181	187	195	-
Avustralya	33	33	31	32	34	34	-
Polonya	162	138	141	138	142	165	-
Portekiz	28	30	29	27	28	28	-
Romanya	8	9	10	10	9	9	-
Slovenya	3	2	2	3	3	3	-
Slovakya	10	10	8	8	8	9	9
Finlandiya	55	54	56	54	51	52	-
İsveç	38	38	41	38	25	37	-
İngiltere	121	111	118	119	130	145	-
İsviçre	31	31	-	-	49	51	-

Kaynak: EUROSTAT

Ek Tablo 15- Türkiye'nin Ülkelere Göre Peynir İhracatı 2009-2013 (Kg)

	2009	2010	2011	2012	2013
TAZE PEYNİR					
Irak	1.671.923	1.853.299	1.596.799	1.518.338	1.682.309
Kuveyt	1.004.692	925.039	1.021.296	1.147.152	1.394.475
BAE	636.519	796.171	791.745	819.684	911.998
Suudi Arabistan	3.174.693	3.852.478	4.119.636	5.567.915	6.233.184
Libya	-	8.850	27.734	99.732	86.942
ABD	56.389	74.450	45.596	98.995	156.260
Ürdün	123.823	115.805	72.230	99.134	123.175
Katar	76.288	68.278	70.341	71.243	87.101
Bahreyn	72.089	92.653	80.135	149.401	154.443
Yemen	13.159	27.031	44.208	44.208	68.045
KAŞKAVAL					
Irak	660.649	645.782	996.188	1.301.037	1.270.680
KKTC	200.732	234.337	262.109	229.952	198.602
Lübnan	236.563	372.059	325.057	258.642	246.356
Ürdün	106.370	163.037	181.404	252.167	261.883
ABD	180.751	74.168	62.065	56.260	79.151
Libya	21.000	43.200	66.348	70.286	108.163
Kuveyt	36.665	46.723	44.022	70.763	52.483
Mersin Serbest Böl.	7.877	36.958	14.250	64.601	15.521
Azerbaycan	16.802	31.616	45.606	99.598	93.605
Suudi Arabistan	29.372	28.456	58.226	63.866	85.619
ERİTME PEYNİR					
Irak	1.606.284	583.040	1.240.253	671.037	3.082.027
Kuveyt	1.779.200	117.534	206.329	1.636.878	1.763.155
S.Arabistan	4.977.154	380.203	933.117	3.861.798	4.303.095
Katar	410.109	86.349	143.708	404.424	523.550
BAE	20.849	57.370	150.724	1.026.049	1.282.155
KKTC	217.738	30.990	59.312	194.607	231.253
Libya	64.503	33.950	75.354	139.074	158.360
Ürdün	73.835	606.786	496.269	300.920	96.354
Bahreyn	44.042	11.078	39.333	409.425	429.651
BEYAZ PEYNİR					
KKTC	464.467	619.174	413.150	609.248	318.905
Irak	445.382	557.437	721.926	1.463.669	1.731.149
Azerbaycan	134.538	181.061	193.132	521.486	489.117
ABD	204.479	148.977	113.275	222.448	148.516
Kuveyt	19.774	145.590	10.472	37.428	33.163
Lübnan	126.470	92.694	129.332	74.668	121.685
Suudi Arabistan	11.872	67.673	9.648	51.979	16.294
Katar	29.431	48.553	27.221	24.540	21.138
Libya	12.750	46.846	1.061	10.176	15.885
Afganistan	11.495	38.024	14.413	33.553	30.387
TULUM PEYNİRİ					
KKTC	4.189	3.998	6.134	6.529	9.711
Afganistan	3.902	10.912	4.646	9.250	1.958
Irak	29.984	22.619	17.613	35.274	81.845
ABD	6.640	5.550	3.755	5.595	4.903
Azerbaycan	700	1.155	567	1.418	4.012
BAE	-	1.330	684	921	1.752
ÇEDAR PEYNİRİ					
Irak	1.410	-	40	260	3.233
Azerbaycan	100	960	1.444	2.026	2.800
KKTC	2.761	1.380	1.380	1.760	1.980
Kosova	160	520	740	1.240	1.200
Gürcistan	-	-	-	280	620
Ürdün	-	300	180	400	320

Kaynak: TÜİK

Ek Tablo 16 - Türkiye'nin Ülkelere Göre Süt Tozu İhracatı 2009-2013 (Kg)

	2009	2010	2011	2012	2013
Irak	2.987.381	3.272.735	4.282.717	3.139.339	5.537.509
Tunus	-	-	394.464	-	2.560.792
Azerbaycan	784.316	935.588	1.221.804	1.048.606	1.010.559
Pakistan	-	244.394	3.466.000	-	549.825
Sudan	-	-	-	-	496.829
Filipinler	-	-	50.000	22.800	400.000
Japonya	-	-	-	-	400.000
Mısır	15.288	18.810	569.924	-	371.900
Moritanya	4.212	-	347.556	23.466	377.725
Myanmar	-	-	-	-	323.225
Libya	334.980	180.954	8.316.566	6.242.171	312.550
Toplam	7.455.017	5.123.713	22.131.766	11.746.836	15.030.456

Kaynak: TÜİK

Ek Tablo 17 - Türkiye'nin Ülkelere Göre Yoğurt/Ayran İhracatı 2009-2013 (Kg)

	2009	2010	2011	2012	2013
Irak	4.182.769	4.331.388	4.103.186	4.584.565	2.964.802
Libya	-	85.099	123.841	183.566	169.273
Ürdün	37.982	17.632	17.814	54.079	119.023
KKTC	1.475.639	1.618.109	1.108.270	173.635	176.290
Gürcistan	1.315	6.975	20.869	34.004	58.676
Bosna Hersek	-	-	-	3.660	37.514
Yemen	-	-	-	3.840	7.679
Toplam	6.742.955	7.833.651	7.050.939	5.437.161	4.435.275

Kaynak: TÜİK

Ek Tablo 18 - Türkiye'nin Ülkelere Göre Tereyağı İhracatı 2009-2013 (Kg)

	2007	2008	2009	2010
ABD	10.020	11.632	10.030	14.162
Arnavutluk	380	900	48	534
Azerbaycan	6.288	25.583	12.986	9.313
Cezayir	-	-	5.000	2.032
Irak	19.895	17.829	40.648	42.624
K.K.Türk.Cum.	24.098	76.380	85.590	89.061
Kazakistan	2.395	1.795	686	906
Kırgızistan	281	-	224	451
Kosova	2.700	917	376	-
Özbekistan	105	180	-	225
Suudi Arabistan	19.320	-	14.040	36.000
Türkmenistan	240	-	-	900

Kaynak: TÜİK

Ek Tablo 19 - Türkiye'nin Ülkelere Göre Peynir İthalatı 2007-2010 (Kg)

	2007	2008	2009	2010
TAZE PEYNİR				
ABD	-	-	9.900	-
İtalya	1.048	-	-	1.041
Eritme	-	-	-	-
İtalya	-	998	-	-
EMMENTALER PEYNİRİ				
Fransa	1.036	1.501	7.426	9.186
Hollanda	-	-	7.350	-
İsviçre	750	1.280	400	600
Yeni Zelanda	-	18	-	-
ÇEDAR PEYNİRİ				
ABD	-	-	211.358	457.701
Almanya	282.951	240.755	141.602	273.943
Arjantin	-	-	-	49.986
Avustralya	-	-	56.000	-
Belçika	116.571	21.174	-	-
İngiltere	6.980	-	7	111.085
Yeni Zelanda	102.262	325.924	138.666	-
Letonya	117.970	-	178.252	248.909
Polonya	120.000	-	-	-
İsveç	-	-	-	-
İrlanda	536.618	-	1.113.848	897.354
BEYAZ PEYNİR				
K.K.Türk.Cum.	-	-	4.578	-
Suudi Arabistan	-	-	5.984	-
ABD	2.363	-	6.594	-
Danimarka	67.984	-	-	-
Hollanda	34.337	-	-	-
İtalya	11.178	-	-	-
Mersin Serbest Bölge	8.000	-	-	-

Kaynak: TÜİK

Ek Tablo 20 - Türkiye'nin Ülkelere Göre Süt Tozu İthalatı 2007-2010 (Kg)

	2007	2008	2009	2010
ABD	250.000	1.023.860	2.087.800	1.563.850
Almanya	481.021	568.862	94.000	447.064
Arjantin	325.000	-	-	568.000
Avustralya	15.450	-	795.850	408.400
Belçika	148.000	92.000	191.025	262.118
Rusya	230.000	855.000	-	-
Brezilya	100.000	-	-	-
Çin	820.725	378.875	-	-
Danimarka	-	-	-	166.000
Estonya	-	1.000	5.000	19.200
Fransa	2.175.000	3.401.800	2.371.000	285.000
Hindistan	439.000	152.000	-	-
Hollanda	654.000	102.000	163.225	-
Irak	737.525	465.891	164.140	187.629
İrlanda	-	-	418.000	308.500
İngiltere	-	125.000	255.000	-
İspanya	-	-	-	16.500
İsrail	-	-	367.000	-
İsveç	-	-	-	95.000
İsviçre	-	-	3.861.150	3.733.700
İzlanda	-	-	275.000	125.000
Kanada	-	-	425.000	425.000
Litvanya	-	143.250	-	85.000
Singapur	-	350.000	1.350.000	500.000
Ukrayna	7.759.800	9.268.900	3.874.725	1.743.000
Yeni Zelanda	139.550	325.975	147.150	5.950

Kaynak: TÜİK

Ek Tablo 21 - Yoğurt /Ayran İthalatı Yapılan Başlıca Ülkeler 2007-2010 (Kg)

	2007	2008	2009	2010
Almanya	3.275	400	1.000	1.000
Belçika	-	22.000	-	-
Fransa	-	-	-	4
Hollanda	-	-	-	16.000
İrlanda	9.500	4.000	-	-
İsrail	-	-	-	10.000
İsviçre	-	-	820	25.700

Kaynak: TÜİK

Ek Tablo 22 - Türkiye'nin Ülkelere Göre Tereyağı İthalatı 2007-2010 (Kg)

	2007	2008	2009	2010
ABD	644.450	1.570.575	96.240	134.400
Almanya	1.553.770	303.680	223.205	260.720
Arjantin	250.000	50.000	700.000	1.214.175
Avusturya	342.275	107.000	4.160.975	1.557.250
Belçika	376.875	3.400	464.325	50.000
Brezilya	-	50.000	-	26.000
Danimarka	-	637.350	500.000	-
Fransa	32.780	40.819	228.800	56.908
Hindistan	50.000	239.600	22.400	-
Hollanda	438.600	1.317.125	2.083.125	3.199.934
İrlanda	49.000	340.000	320.000	475.000
İsveç	-	-	-	80.000
İsviçre	-	-	1.122.200	1.838.000
İzlanda	250.000	96.950	128.050	-
K.K.Türk.Cum.	5.829	10.716	1.980	40.429
Norveç	59.400	-	191.600	248.700
Polonya	-	110.000	366.000	-
Portekiz	--	198.000	193.700	183.300
Ukrayna	15.000	319.000	7.000	-
Uruguay	440.000	868.000	440.000	75.000
Yeni Zelanda	1.172.525	649.780	1.336.375	1.997.100

Kaynak: TÜİK

Ek Tablo 23- Cins ve Irklara Göre Süt Üretimi 1999-2010 (Ton)

	Koyun		Keçi		İnek			Manda	Toplam
	Yerli	Merinos	Kıl Keçisi	Tiftik Keçisi	Kültür	Kültür Melezi	Yerli		
1999	789.084	15.612	231.420	5.161	2.618.031	4.722.638	1.624.821	75.243	10.082.009
2000	759.875	14.504	216.328	3.883	2.639.113	4.591.861	1.501.067	67.330	9.793.962
2001	709.503	13.843	215.881	3.914	2.660.282	4.410.758	1.418.042	63.327	9.495.550
2002	645.465	11.922	206.403	3.218	2.467.889	3.867.656	1.155.088	50.925	8.408.568
2003	754.979	14.980	274.350	3.786	3.215.859	4.568.252	1.730.027	48.778	10.611.011
2004	756.001	15.715	255.468	3.619	3.231.461	4.608.293	1.769.571	39.279	10.679.406
2005	774.344	15.533	250.246	3.513	3.596.017	4.646.857	1.783.328	38.058	11.107.897
2006	777.385	17.296	250.594	3.165	4.295.367	4.884.590	1.687.345	36.358	11.952.100
2007	762.930	19.657	234.883	2.604	5.050.533	4.608.728	1.620.079	30.375	12.329.789
2008	726.894	19.978	207.385	2.185	5.380.715	4.520.465	1.353.996	31.422	12.243.040
2009	712.784	21.435	190.286	1.924	5.713.004	4.585.859	1.284.450	32.443	12.542.186
2010	792.122	24.710	270.476	2.335	6.342.323	4.885.395	1.252.388	35.851	13.605.600

Kaynak: TÜİK

Ek Tablo 24- Yem Üretimi 2000-2010 (Ton)

	KANATLI	BÜYÜK VE	DİĞER	TOPLAM
	YEMLERİ	KÜÇÜKBAS	YEMLER	
	Ton			
2000	3.012.483	3.606.788	42.955	6.662.226
2001	2.456.645	2.677.066	44.619	5.178.330
2002	2.498.744	2.625.624	51.713	5.176.081
2003	2.775.169	3.015.949	62.279	5.853.397
2004	3.163.394	3.664.651	77.525	6.905.570
2005	3.054.349	3.718.610	61.314	6.834.273
2006	2.872.860	4.516.646	77.575	7.467.081
2007	3.529.359	5.447.210	175.863	9.152.432
2008	4.017.631	5.378.060	164.926	9.560.617
2009	4.127.349	5.110.492	181.355	9.419.196
2010	4.962.054	6.301.645	237.424	11.501.123

Kaynak: Türkiye Yem Sanayicileri Birliği

Ek Tablo 25- Türkiye’de Bazı Süt Ürünlerinin Üretici Fiyatları 2004-2010 (TL/Kg)

	Ocak	Şubat	Mart	Nisan	Mayıs	Haziran	Temmuz	Ağustos	Eylül	Ekim	Kasım	Aralık
SÜT												
2004	0,50	0,51	0,51	0,51	0,51	0,51	0,52	0,52	0,52	0,53	0,55	0,55
2005	0,57	0,56	0,57	0,57	0,55	0,54	0,54	0,54	0,55	0,55	0,56	0,55
2006	0,55	0,55	0,56	0,56	0,55	0,55	0,56	0,56	0,56	0,56	0,57	0,58
2007	0,57	0,58	0,58	0,59	0,59	0,59	0,59	0,61	0,61	0,63	0,68	0,70
2008	0,71	0,72	0,71	0,71	0,68	0,69	0,69	0,72	0,73	0,73	0,73	0,71
2009	0,69	0,68	0,68	0,67	0,67	0,68	0,69	0,72	0,74	0,74	0,78	0,79
2010	0,85	0,91	0,91	0,86	0,84	0,83	0,83	0,83	0,83	0,83	0,84	0,84
PASTÖRİZE SÜT												
2004	0,94	0,94	0,95	1,00	1,00	1,00	1,00	1,00	1,00	1,00	1,00	1,00
2005	1,06	0,98	0,94	0,91	0,89	0,89	0,89	0,89	0,89	0,89	0,89	0,87
2006	0,89	0,87	0,87	0,87	0,87	0,87	0,87	0,87	0,88	0,90	0,90	0,90
2007	0,93	0,94	0,95	0,97	0,97	0,97	0,97	0,99	1,02	1,08	1,08	1,09
2008	1,36	1,36	1,36	1,36	1,36	1,38	1,38	1,38	1,38	1,32	1,32	1,32
2009	1,32	1,32	1,32	1,32	1,32	1,32	1,32	1,32	1,32	1,33	1,35	1,40
2010	1,75	1,78	1,79	1,79	1,82	1,82	1,82	1,82	1,82	1,74	1,74	1,74
BEYAZ PEYNİR												
2004	0,39	0,39	0,40	0,40	0,39	0,40	0,41	0,41	0,41	0,42	0,43	0,44
2005	4,40	4,47	4,46	4,43	4,41	4,25	4,17	4,15	4,15	4,16	4,16	4,16
2006	4,40	4,47	4,46	4,43	4,41	4,25	4,17	4,15	4,15	4,16	4,16	4,16
2007	4,19	4,19	4,21	4,23	4,23	4,18	4,18	4,25	4,26	4,39	4,35	4,45
2008	5,04	5,25	5,27	5,30	5,22	5,29	5,61	5,74	5,84	6,38	6,52	6,51
2009	6,33	6,10	5,95	5,84	5,85	5,86	6,01	6,36	6,36	6,08	6,10	6,56
2010	7,57	7,42	7,46	7,26	7,27	7,27	7,24	7,30	7,53	7,32	7,33	7,26
ERİTME PEYNİRİ												
2004	0,77	0,78	0,77	0,78	0,78	0,80	0,80	0,80	0,80	0,80	0,81	0,81
2005	8,26	8,25	8,12	7,93	7,94	7,90	7,94	7,93	8,21	8,37	8,24	8,27
2006	8,22	8,23	8,23	8,32	8,20	8,21	8,26	8,21	8,20	8,21	8,58	8,60
2007	8,71	8,79	8,95	9,12	8,67	9,16	9,38	9,72	9,89	10,07	10,13	10,06
2008	10,10	10,04	10,07	10,01	9,95	9,98	10,63	10,36	10,22	10,11	10,12	10,10
2009	10,07	10,06	10,05	10,01	10,04	10,06	10,10	10,17	10,22	10,27	10,26	10,48
2010	11,40	11,57	11,66	11,55	11,60	11,61	11,53	11,55	11,63	11,70	11,69	11,67
KAŞAR PEYNİR												
2004	0,86	0,84	0,85	0,86	0,86	0,86	0,87	0,89	0,89	0,90	0,89	0,89
2005	9,19	9,24	9,21	9,87	9,78	9,82	9,91	9,82	9,82	9,91	9,78	9,87
2006	9,90	9,90	9,68	9,75	9,78	9,74	9,76	9,79	9,97	10,06	10,07	10,19
2007	10,29	10,42	10,45	10,48	10,39	10,46	10,73	10,83	10,89	11,31	11,41	11,44
2008	11,66	11,51	11,59	11,53	11,38	12,02	12,46	12,26	12,24	12,25	12,18	12,19
2009	12,15	11,96	11,89	11,89	11,91	11,92	12,08	12,37	12,37	12,56	12,55	13,05
2010	12,99	13,03	13,00	12,83	12,77	12,79	12,71	12,76	12,71	12,69	12,58	12,59
YOĞURT												
2004	1,73	1,74	1,73	1,71	1,14	1,75	1,77	1,81	1,84	1,91	1,90	1,93
2005	1,95	1,99	1,99	1,97	1,97	1,95	2,08	2,08	2,10	2,08	2,10	1,99
2006	1,98	1,96	1,95	1,94	1,94	1,94	1,94	1,94	2,02	2,04	2,04	2,04
2007	2,10	2,12	2,13	2,16	2,16	2,16	2,23	2,28	2,32	2,45	2,42	2,42
2008	2,46	2,47	2,47	2,47	2,45	2,45	2,49	2,53	2,53	2,53	2,53	2,53
2009	2,53	2,50	2,46	2,46	2,46	2,46	2,48	2,50	2,50	2,53	2,54	2,67
2010	2,68	2,70	2,70	2,70	2,70	2,70	2,70	2,70	2,73	2,75	2,75	2,75
AYRAN												
2004	1,25	1,23	1,23	1,23	1,23	1,30	1,31	1,31	1,33	136,00	1,41	1,41
2005	1,41	1,42	1,42	1,40	1,40	1,40	1,40	1,40	1,41	1,41	1,43	1,43
2006	1,43	1,43	1,43	1,43	1,43	1,43	1,43	1,43	1,45	1,47	1,47	1,47
2007	1,52	1,62	1,62	1,64	1,64	1,64	1,58	1,59	1,60	1,61	1,63	1,53
2008	1,63	1,63	1,72	1,79	1,79	1,79	1,87	1,91	1,92	1,92	1,81	1,81
2009	1,81	1,81	1,81	1,81	1,90	1,90	1,90	1,90	1,90	1,95	1,96	1,97
2010	1,92	1,95	1,95	1,97	1,97	1,97	1,98	1,75	1,75	1,75	1,75	1,75
TEREYAĞI												
2004	6,82	6,87	6,89	7,01	7,01	7,17	7,17	7,49	7,72	7,83	7,87	8,20
2005	8,36	8,41	8,41	8,66	8,66	8,69	8,69	8,69	8,72	8,72	8,78	8,48
2006	8,48	8,48	8,48	8,48	8,40	8,40	8,40	8,40	8,68	8,73	8,87	8,90
2007	8,98	9,00	9,00	9,08	9,08	9,08	9,22	9,68	9,73	9,78	9,92	9,97
2008	10,02	10,04	10,05	10,05	10,05	10,06	10,37	10,33	10,33	10,33	10,33	10,33
2009	10,33	10,27	10,25	10,25	10,25	10,25	10,52	10,74	10,78	10,91	10,92	11,94
2010	12,49	12,55	12,55	12,59	12,58	12,58	12,58	12,61	12,65	12,73	13,08	13,08

Kaynak: TÜİK

Ek Tablo 26-İllere Göre Perakende Süt Fiyatları 2005-2010 (TL/Kg)

	Ocak	Şubat	Mart	Nisan	Mayıs	Haziran	Temmuz	Ağustos	Eylül	Ekim	Kasım	Aralık	Ortalama
İstanbul													İstanbul
2005	1,56	1,59	1,59	1,59	1,59	1,54	1,53	1,40	1,39	1,42	1,43	1,43	1,51
2006	1,43	1,44	1,45	1,42	1,42	1,41	1,41	1,40	1,41	1,47	1,53	1,57	1,45
2007	1,60	1,61	1,63	1,60	1,58	1,55	1,58	1,59	1,63	1,73	1,87	1,85	1,65
2008	1,84	1,82	1,84	1,79	1,73	1,71	1,65	1,73	1,79	1,80	1,84	1,84	1,78
2009	1,85	1,82	1,79	1,77	1,71	1,66	1,73	1,81	1,79	1,86	1,88	1,95	1,80
2010	2,01	2,05	2,05	1,97	1,89	1,87	1,85	1,87	1,94	1,95	1,95	1,94	1,95
İzmir													İzmir
2005	1,59	1,62	1,67	1,68	1,58	1,59	1,59	1,45	1,45	1,46	1,49	1,49	1,56
2006	1,49	1,51	1,52	1,48	1,51	1,48	1,48	1,47	1,48	1,54	1,60	1,68	1,52
2007	1,70	1,74	1,72	1,73	1,67	1,66	1,65	1,65	1,77	1,79	1,95	1,95	1,75
2008	1,95	1,91	1,89	1,79	1,73	1,70	1,66	1,80	1,83	1,84	1,90	1,91	1,83
2009	1,90	1,83	1,78	1,77	1,70	1,69	1,73	1,78	1,81	1,89	1,93	2,02	1,82
2010	2,12	2,10	2,11	1,99	1,86	1,86	1,86	1,89	1,97	2,00	2,01	1,94	1,97
Adana													Adana
2005	1,62	1,67	1,66	1,66	1,65	1,61	1,58	1,53	1,49	1,53	1,52	1,52	1,59
2006	1,53	1,52	1,53	1,51	1,52	1,49	1,51	1,53	1,50	1,55	1,62	1,65	1,54
2007	1,65	1,69	1,69	1,64	1,66	1,65	1,68	1,69	1,74	1,78	1,92	1,87	1,72
2008	1,86	1,86	1,89	1,83	1,77	1,73	1,71	1,77	1,87	1,89	1,93	1,90	1,83
2009	1,89	1,84	1,78	1,78	1,78	1,68	1,72	1,82	1,80	1,84	1,90	2,00	1,82
2010	2,02	2,10	2,13	2,03	1,92	1,94	1,93	1,94	1,99	2,03	2,03	1,98	2,00
Ankara													Ankara
2005	1,64	1,70	1,72	1,68	1,63	1,53	1,52	1,47	1,45	1,42	1,47	1,46	1,56
2006	1,49	1,51	1,48	1,43	1,42	1,47	1,45	1,46	1,47	1,52	1,64	1,68	1,50
2007	1,69	1,72	1,73	1,72	1,66	1,61	1,65	1,66	1,74	1,80	1,92	1,93	1,74
2008	1,90	1,87	1,85	1,83	1,74	1,60	1,68	1,74	1,82	1,86	1,87	1,88	1,80
2009	1,83	1,83	1,82	1,77	1,73	1,70	1,75	1,77	1,78	1,82	1,88	1,93	1,80
2010	2,03	2,05	2,11	1,98	1,91	1,84	1,86	1,89	1,96	1,99	1,98	1,96	1,96
Urfa/Diyarbakır													Urfa/Diyarbakır
2005	1,57	1,62	1,62	1,62	1,60	1,58	1,58	1,50	1,47	1,47	1,51	1,50	1,55
2006	1,51	1,53	1,53	1,52	1,51	1,49	1,47	1,53	1,56	1,55	1,58	1,65	1,54
2007	1,70	1,72	1,72	1,73	1,70	1,66	1,68	1,72	1,78	1,87	1,95	1,96	1,77
2008	1,93	1,90	1,91	1,85	1,86	1,76	1,75	1,77	1,82	1,86	1,92	1,92	1,85
2009	1,93	1,91	1,85	1,89	1,83	1,78	1,78	1,79	1,83	1,87	1,93	1,97	1,86
2010	2,08	2,13	2,12	2,02	1,95	1,84	1,86	1,91	1,94	1,98	2,00	1,98	1,98
Türkiye													Türkiye
2005	1,60	1,63	1,64	1,64	1,61	1,57	1,54	1,47	1,44	1,47	1,48	1,48	1,55
2006	1,48	1,49	1,49	1,46	1,46	1,45	1,45	1,45	1,46	1,51	1,58	1,63	1,49
2007	1,65	1,68	1,69	1,67	1,64	1,61	1,64	1,65	1,71	1,78	1,90	1,90	1,71
2008	1,89	1,87	1,87	1,82	1,76	1,71	1,69	1,77	1,83	1,85	1,89	1,89	1,82
2009	1,88	1,85	1,82	1,80	1,74	1,70	1,75	1,80	1,81	1,87	1,90	1,97	1,82
2010	2,04	2,08	2,10	1,99	1,91	1,87	1,86	1,90	1,96	1,99	2,00	1,97	1,97

Kaynak: TÜİK

Ek Tablo 27- Süt ve Süt Ürünleri Ortalama Tüketici Fiyatları 2003-2010 (TL/Kg)

	Ocak	Şubat	Mart	Nisan	Mayıs	Haziran	Temmuz	Ağustos	Eylül	Ekim	Kasım	Aralık
SÜT												
2003	1,28	1,28	1,30	1,32	1,33	1,34	1,35	1,36	1,36	1,37	1,40	1,42
2004	1,45	1,47	1,48	1,47	1,48	1,47	1,48	1,49	1,51	1,53	1,59	1,6
2005	1,60	1,63	1,64	1,64	1,61	1,57	1,54	1,47	1,44	1,47	1,48	1,48
2006	1,48	1,49	1,49	1,46	1,46	1,45	1,45	1,45	1,46	1,51	1,58	1,63
2007	1,65	1,68	1,69	1,67	1,64	1,61	1,64	1,65	1,71	1,78	1,90	1,90
2008	1,89	1,87	1,87	1,82	1,76	1,71	1,69	1,77	1,83	1,85	1,89	1,89
2009	1,88	1,85	1,82	1,80	1,74	1,70	1,75	1,80	1,81	1,87	1,90	1,97
2010	2,04	2,08	2,10	1,99	1,91	1,87	1,86	1,90	1,96	1,99	2,00	1,97
YOĞURT												
2003	1,90	1,91	1,91	1,93	1,96	1,96	1,99	2,02	2,07	2,04	2,05	2,06
2004	2,08	2,09	2,10	2,11	2,12	2,13	2,18	2,16	2,18	2,29	2,28	2,31
2005	2,33	2,36	2,34	2,34	2,31	2,30	2,31	2,31	2,33	2,34	2,33	2,32
2006	2,33	2,32	2,33	2,30	2,25	2,26	2,29	2,30	2,30	2,36	2,37	2,39
2007	2,43	2,48	2,48	2,44	2,46	2,46	2,55	2,68	2,74	2,84	2,89	2,84
2008	2,91	2,91	2,93	2,93	2,91	2,89	2,93	2,95	2,95	3,00	2,97	2,98
2009	2,96	2,96	2,97	2,96	2,89	2,85	2,87	2,90	2,90	2,94	3,01	3,09
2010												
BEYAZ PEYNİR												
2003	3,70	3,77	3,84	3,88	3,91	3,94	3,99	4,02	4,06	4,14	4,20	4,23
2004	4,28	4,32	4,33	4,34	4,35	4,38	4,40	4,43	4,49	4,63	4,74	4,76
2005	4,86	4,87	4,88	4,86	4,85	4,84	4,83	4,81	4,83	4,84	4,82	4,83
2006	4,92	4,95	4,97	4,97	4,95	4,92	4,89	4,93	4,90	4,99	5,13	5,22
2007	8,94	8,99	8,94	8,94	9,02	8,96	9,14	9,45	9,71	10,23	10,57	10,66
2008	10,83	10,76	10,82	10,93	10,85	10,83	10,85	11,09	11,15	11,22	11,03	11,07
2009	10,90	10,77	10,74	10,61	10,67	10,58	10,94	11,30	11,51	11,82	12,04	12,43
2010	13,07	13,56	13,46	13,29	13,31	13,32	13,24	13,25	13,34	13,53	13,61	13,51
KAŞAR PEYNİRİ												
2003	8,98	9,05	9,16	9,20	9,29	9,38	9,49	9,57	9,76	9,91	10,04	10,11
2004	10,35	10,49	10,60	10,72	10,81	10,87	10,92	11,03	11,17	11,47	11,77	11,92
2005	12,06	12,26	12,37	12,38	12,39	12,44	12,41	12,22	12,27	12,32	12,43	12,35
2006	12,46	12,54	12,36	12,27	12,01	12,11	12,02	12,18	12,44	12,64	12,87	12,82
2007	12,99	13,08	13,13	13,06	13,15	13,18	13,46	13,81	13,84	14,34	14,82	14,95
2008	15,07	15,09	15,24	15,28	15,04	14,81	15,35	15,43	15,31	15,57	15,53	15,50
2009	15,50	15,35	15,17	15,06	15,15	15,04	15,35	15,61	15,64	16,01	16,36	16,84
2010	17,64	18,15	18,32	18,11	17,53	17,14	17,40	17,43	17,88	18,22	18,11	18,15
TULUM PEYNİRİ												
2003	7,76	7,83	7,92	8,06	8,13	8,21	8,28	8,34	8,51	8,64	8,75	8,83
2004	8,97	9,11	9,25	9,32	9,38	9,42	9,44	9,43	9,51	9,67	9,86	10,1
2005	10,22	10,25	10,34	10,38	10,55	10,54	10,38	10,32	10,37	10,36	10,39	10,50
2006	10,42	10,45	10,48	10,50	10,72	10,71	10,75	10,74	10,65	10,79	10,72	10,71
2007	10,71	10,65	10,75	10,74	10,68	10,62	10,78	11,14	11,06	11,78	12,22	12,25
2008	12,49	12,79	12,94	13,05	13,41	13,95	14,22	14,53	14,54	14,82	14,84	14,69
2009	14,70	14,62	14,40	14,46	14,35	13,78	14,18	14,04	14,29	14,85	14,83	15,07
2010	15,27	15,45	15,48	15,14	15,45	15,72	15,88	15,69	16,02	16,09	16,03	15,93

Kaynak: TÜİK

KAYNAKLAR

Anonim 2014a. "Food Outlook Biannual Report On Global Food Markets", ISSN: 0251-1959.

Anonim 2014b. "Dünya ve Türkiye'de Süt Sektör İstatistikleri", Ulusal Süt Konseyi, Ankara.

Anonim 2013a. "IDF 2013 Dünya Süt Zirvesi Raporu", Ulusal Süt Konseyi, Ankara.(2014a)

Anonim 2013b. "Dünyada ve Türkiye'de Yem, Et ve Süt Sektörlerinde Mevcut Durum ve Öngörüler Raporu" SETBİR Türkiye Süt, Et, Gıda Sanayicileri ve Üreticileri Birliği.

Anonim 2010. "Dünya ve Türkiye Süt Endüstrisi Raporu", Ambalajlı Süt ve Süt Ürünleri Sanayicileri Derneği ASÜD, ISBN: 978-605-88810-0-6, Ankara.

Anonim 2007. "Dokuzuncu Kalkınma Planı Hayvancılık Özel İhtisas Komisyon Raporu 2007-2013", DPT, Ankara.

DairyCo, <http://www.dairyco.org.uk> (Erişim Tarihi: 12.07.2014)

EUROSTAT, epp.eurostat.ec.europa.eu,(Erişim Tarihi: (09.07.2014)

Global Dairy Trade,www.globaldairytrade.com (Erişim Tarihi: 14.07.2014)

The United States Department of Agriculture (USDA), <http://www.usda.gov>, (Erişim Tarihi: 10.07.2014)

The Food and Agricultural Policy Research Institute (FAPRI), <http://www.fapri.iastate.edu> (Erişim Tarihi: 17.07.2014)

The United States Department of Agriculture , Foreign Agricultural Service (FASUSDA), <http://apps.fas.usda.gov> (Erişim Tarihi: 17.07.2014)

Türkiye İstatistik Kurumu (TÜİK), www.tuik.gov.tr , (Erişim Tarihi: 14.07.2014)

National Agricultural Statistics Service (NASS), <http://www.nass.usda.gov>, (Erişim Tarihi: 17.07.2014)

TEPGE YAYIN NO: 234

ISBN: 978-605-4672-75-2

© TEPGE

Her Hakkı Saklıdır.

Eylül 2014

İletişim:

Gıda, Tarım ve Hayvancılık Bakanlığı Kampüsü

1 Nolu Giriş (Eski APK Binası)

Eskişehir Yolu 9. km.

Lodumlu / ANKARA

Telefon: 0. 312. 287 58 33

Faks: 0. 312. 287 54 58

TEPGE'nin izni olmaksızın basılamaz, çoğaltılamaz ve dağıtımlı yapılamaz.

Kaynak gösterilmek suretiyle alıntı yapılabilir.

Yayın içerisindeki her türlü yorum ve değerlendirmeler yazara aittir ve Gıda, Tarım ve Hayvancılık Bakanlığı'nın ve TEPGE'nin görüşlerini yansıtmaz.

