



**TARIMSAL EKONOMİ VE POLİTİKA GELİŞTİRME ENSTİTÜSÜ
TEPGE**

**Durum ve Tahmin
ARPA
2011/2012**

Hazırlayan

Hüsnü EGE

Tarımsal Ekonomi ve Politika Geliştirme Enstitüsü

İÇİNDEKİLER

ÖZET	1
Dünya'da Durum : 2010/11	2
Arpa.....	2
Dünya Arpa Üretimi Azaldı.....	3
Kullanım Arttı, Arz ve Stoklar Azaldı.....	3
Dünya Arpa İhraç Fiyatlarında Düşme.....	3
Türkiye'de Durum 2010/11	4
Arpa.....	4
Arpa Ekiliş Alanı ve Üretimi Azaldı.....	4
Arpa Arzı Arttı.....	5
Arpa Yurtiçi Kullanımı Arttı.....	5
Arpa İhracatının Azalacağı Tahmin Ediliyor.....	5
Toplam Kullanımın Azaldığı Stokların Arttığı Tahmin Ediliyor.....	5
Arpa Politikaları Değişti.....	5
Arpa Yurtiçi Fiyatlar Dünya Fiyatlarının Üzerinde Kaldı.....	5
Dünya'da Tahmin 2011/12	6
İhraç Fiyatlarının Artması Öngörülüyor.....	6
Arpa Üretimi Düşüyor.....	6
Kullanım ve Arz Azalıyor, Stoklar Artıyor.....	6
Arpa İthalatı Azalıyor.....	6
Türkiye'de Tahmin : 2011/12	7
Arpa.....	7
TMO Arpa Alım Fiyatları Dünya Fiyatlarına Yakın Belirlendi.....	7
Arpa Ekilen Alanının Azalacağı, Verimi ve Üretiminin Artacağı Öngörülüyor.....	7
Arpa Arz ve Yurtiçi Kullanımın Artacağı Öngörülüyor.....	7
Arpa İthalatının Değişmeyeceği ve İhracatının Artacağı Öngörülüyor.....	7

Tablolar

Tablo 1 - Dünya Arpa Arz ve Kullanımı 2010/11-2011/12	2
Tablo 2 - Türkiye'de Arpa Durum ve Tahmini 2010/11-2011/12.....	4

Şekiller

Ek Tablolar

Ek Tablo 1 - Dünya Arpa Arz, Kullanım ve Ticareti: 2009/10-2011/12	8
Ek Tablo 2 - Arpa ve Arpa Ürünleri İhracatı (Eşdeğer): 2006/07-2010/11	9
Ek Tablo 3 - Arpa ve Arpa Ürünleri İthalatı (Eşdeğer): 2006/07-2010/11	10
Ek Tablo 4 - Türkiye'nin Ülkelere Göre Arpa ve Arpa Ürünleri İhracatı	11
Ek Tablo 5- Türkiye'nin Ülkelere Göre Arpa ve Arpa Ürünleri İthalatı	12
Ek Tablo 6 - Bira üretimi	12
Ek Tablo 7 - Seçilmiş Borsalarda Aylar İtibariyle Arpa Fiyatları:	13
Ek Tablo 8 - Başlıca İhracatçı Ülkelerde Arpa İhraç Fiyatları.....	14
Ek Tablo 9 - Türkiye'de Yıllar İtibariyle Karma Yem Üretimi 1990/2005.....	15
Ek Tablo 14 -Türkiye Karma Yem Fiyatları:1996/97-2005/06	16

ÖNSÖZ

Türkiye'nin üzerinde yer aldığı coğrafya, tarımsal üretim bakımından risk ve belirsizliklere en fazla muhatap olan yeryüzü parçasıdır. Bu topraklarda geleceği kurgulamak, geçmişten devralınan sağlam bir bilgi envanteri kadar, disiplinli bir “**Durum ve Tahmin Çalışması**” geleneği oluşturmaya da bağlıdır.

Durum ve Tahmin çalışmaları; bir yandan onları gerçekleştiren Tarımsal Ekonomi Araştırma Enstitüsü'nün bütün diğer çalışmalarına temel teşkil edecek bilgi ve veri tabanını oluşturmasını sağlarken; diğer yandan, sektördeki gelişmeleri yakından takip edecek ilgili kişi, grup ve kuruluşları bu gelişmelerden zamanında ve doğruya en yakın olarak haberdar edip bilgilendirmeyi sağlayacaktır.

Bu çalışmalarda, içinde bulunulan yıla ait üretim, kullanım, ihracat, ithalat, fiyatlar ve yıl sonu stoklarında ortaya çıkan gerçekleştirmeler “Durum”, bir sonraki yılda muhtemel gelişmeler ise “Tahmin” adı altında sistematik olarak incelenmektedir. Bu incelemeler, şüphesiz dünyadaki gelişmelerin ışığı altında cereyan etmektedir.

Arpa Durum ve Tahmin çalışmaları, başta arpa üreticileri ve arpaya dayalı gıda ve yem sanayiinde faaliyet gösteren girişimciler olmak üzere, arpa ile iştiğal eden tüm kesimlere yöneliktir. Bu çalışma, özellikle karma yem sanayii başta olmak üzere, arpaya dayalı malt ve bira sanayii gibi sanayilerde faaliyet gösteren girişimcilerin arpa konusunda dünyada ve ülkedeki durum ve gidişat hakkında sistematik ve güvenilir bir bilgi kaynağına sahip olmaları açısından önemlidir. Bu raporun politika belirleyen merciler için de, arpa ürünü ile ilgili kararları alırken yararlanabilecekleri bir kaynak olacağını umuyoruz.

Mine HASDEMİR
Enstitü Müdürü V.

ÖZET**BAŞLICA GELİŞMELER****Durum : 2010/2011**

- Dünya arpa üretimi bir önceki yıla göre yaklaşık % 16 oranında azaldı.
- Dünya arpa üretiminin 124,2 milyon ton olarak gerçekleşeceği tahmin ediliyor.
- Dünya arpa ticaret hacminin % 8 oranındaki azalış ile 15,62 milyon tona geriledi
- Dünya arpa ihraç fiyatlarında düşme oldu
- Dünya arpa stokları yaklaşık % 38 azalarak 22 milyon tona geriledi.
- Türkiye arpa verimi artış göstereceği tahmin ediliyor.
- Üretim ve stokların düşüşüne bağlı olarak ihracat azaldı.
- Türkiye arpa fiyatları dünya fiyatlarının üstünde gerçekleşti.
-

Tahmin : 2011/2012

- Dünya arpa üretimi bir önceki yıla göre yaklaşık % 5,6 artarak, 131,5 milyon ton olacağı tahmin ediliyor.
- Dünya arpa ticareti düşmeye devam ediyor.
- Dünya arpa ihraç fiyatlarının artacağı tahmin ediliyor.
- Dünya arpa stoklarının azalacağı tahmin ediliyor.

Dünya'da Durum : 2010/11

2008/09 Piyasa yılında (PY) bir önceki PY'na göre % 17 oranında artarak 155,6 milyon ton ile rekor düzeye ulaşan dünya arpa üretimi, 2010/2011 PY'nda 124,18 milyon tona gerilemiştir. Uluslar arası piyasalardaki arpa fiyatları ise 2007/2008 PY'ndaki kuraklık döneminden etkilenmiştir. Bu PY'nda 314 \$/ton'a kadar yükselen dünya arpa fiyatları, 2009/2010 PY'nda 154 \$/ton ile önceki seviyelerine dönmüştür.

Dünya Arpa Üretimi Azaldı

USDA'nın Mayıs ayı tahminine göre; dünya arpa üretimi 2010/2011 piyasa yılında bir önceki yıla göre yaklaşık 25 milyon tonluk bir azalışla son 40 yılın en düşük düzeyi olan 124,18 milyon tona düşmüştür (Ek Tablo 1). Bu azalışa daha çok ekim alanlarının düşmesinin neden olduğu belirtilmektedir.

Ayrıca, Avrupa ve Bağımsız Devletler Topluluğu ülkelerindeki kötü hava koşulları üretimi olumsuz yönde etkilemiştir. Diğer yandan, Kanada'daki ekiliş alanlarının düşmesi ve kötü hava koşullarından dolayı 2010/2011 piyasa yılında bir önceki yıla göre üretim azalmıştır. 2010/11 pazarlama yılında Avustralya'daki yaklaşık 1,5 milyon tonluk üretim artışı olmuştur (USDA, 2011)

Tablo 1- Dünya Arpa Arz ve Kullanımı:2009/10-2011/12

	2009/10	2010/11 (Tahmin)	2011/12 (Öngörü)
	Bin Ton		
ARZ			
Başlangıç Stokları	31.056	36.459	22.128
Üretim	149.604	124.180	131.499
İthalat	16.998	15.615	14.280
Toplam Arz	197.658	176.254	169.907
	Bin Ton		
KULLANIM			
Yem	100.445	94.866	90.286
Toplam Yurtiçi Kullanım	144.057	138.412	134.183
İhracat	17.142	15.714	14.265
Toplam Kullanım	161.199	154.126	148.448
Bitiş Stokları	36.459	22.128	21.757
Stok/ Kullanım Oranı	22,62	14,36	14,66

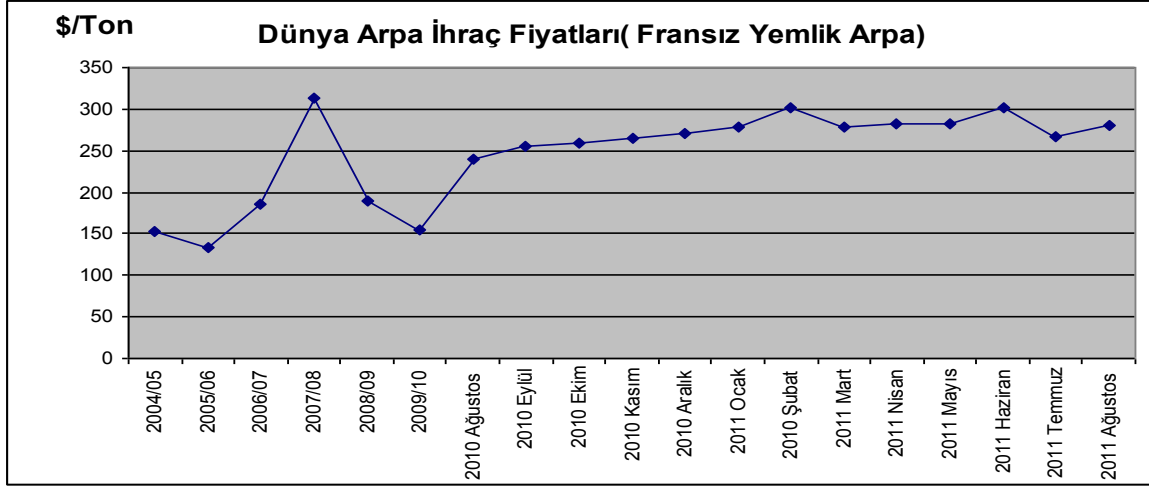
Kaynak: Ek Tablo 1

Kullanım Arttı, Arz ve Stoklar Azaldı

Dünyada yem olarak arpa kullanımı 2010/11 piyasa yılında bir önceki yıla göre azalmıştır. Üretim düşüklüğü ve ihracatın düşmesiyle birlikte göreceli olarak toplam kullanımın daha az düşmesine neden olmuştur. Bütün bu gelişmeler sonucunda dünya arpa bitiş stokları yaklaşık 14 milyon ton azalarak yaklaşık 22 milyon tona gerilemiştir.

Dünya Arpa İhraç Fiyatlarında Düşme

Uluslararası piyasalarda arpa fiyatları 2007/08 PY'ndaki kuraklıktan önemli derecede etkilenmiştir. Bir önceki PY'nda 186 \$/ton olan dünya arpa ihraç fiyatı, 2007/08 PY'nda 314 \$/ton'a yükselmiştir. 2008/09 PY'nda 189 \$/ton'a, 2009/10 PY'nda ise 154 \$/ton'a gerilemiştir(Şekil 1).



Şekil 1 – Dünya Arpa İhraç Fiyatları

2009/10 piyasa yılında meydana gelen olumsuz hava koşulları verimi oldukça kötü yönde etkilemiştir. Azalan üretim beraberinde fiyat artışını da getirmiştir. 2009/10 PY'nın başında 152 \$/ton olan arpa ihraç fiyatı, dönemin sonunda 249 \$/ton olarak gerçekleşmiştir. 2010 yılı Ağustos

ayında 240 \$/Ton olan arpa ihraç fiyatı 2011 yılı Ağustos ayında 281 \$/ton olmuştur (EK Tablo 11).

Dünya Arpa Ticareti Azaldı

Dünya arpa ticareti bir önceki yıla göre yaklaşık özellikle üretim düşüşünden dolayı 1,3 milyon ton azalarak yaklaşık 5,62 milyon tona geriledi.

Türkiye’de Durum : 2010/11

2010/11 piyasa yılında arpa ekiliş ve üretimi azalmasına rağmen önceki yıldan kalan stoklar arpa arzını artırmıştır. Arpa yurtiçi fiyatları ise aynı yılda dünya fiyatlarının üzerinde seyretmiştir.

Arpa**Arpa Ekiliş Alanı ve Üretimi Azaldı**

2010/11 piyasa yılında arpa verimi bir önceki yıla göre artış göstermesine rağmen Orta Anadolu’daki kötü hava koşulları ve hastalık problemlerinden dolayı arpa üretimi 2010/11 piyasa yılında bir önceki yıla göre 60 bin ton azalarak 2,34 milyon ton olmuştur (Tablo 2).

Arpa Arzı Arttı

Üretim düşüklüğüne rağmen, bir önceki yıldan kalan stoklar nedeniyle 2010/11 piyasa yılından kalan toplam arpa arzının yaklaşık 210 bin tonluk bir artışla 7,2 milyon tona yükseldiği tahmin edilmektedir (Tablo 2).

Arpa Yurtiçi Kullanımı Arttı

2010/11 piyasa yılında karma yem üretiminde kullanılan arpa miktarı artmıştır Malt üretimi için kullanılan arpa miktarının ise bir önceki yıla göre değişmediği tahmin edilmektedir.

Tablo 2 - Türkiye’de Arpa Durum ve Tahmini: 2009/10-2011/12

	2009/10	2010/11 (Tahmin)	2011/12 (Öngörü)
	Bin Hektar		
Ekilen Alan	3.100	3.000	2.900
Verim	2.355	2.387	2.890
ARZ		Bin Ton	
Üretim	7.300	7.240	7.600
Kayıp ve Zıyan	584	579	624
Net Üretim	6716	6.661	7.176
İthalat	71	50	50
1 Haziran Stokları	169	455	1.031
Toplam Arz	6.956	7.166	8.057
KULLANIM			
Malt	200	200	200
Tohum	620	600	540
Yem	4.900	5.200	6.000
Toplam Yurtiçi	5.720	6.000	6.740
İhracat	781	135	700
Toplam Kullanım	6.501	6.135	7.440
YIL SONU STOKLARI			
Toplam Stoklar	455	1.031	617
		Yüzde (%)	
Stok/Kullanım oranı	16,0	13,2	14,0
TMO Alımları	1.293	916	1.000
FİYATLAR(ortalama)			
Borsa (\$/Ton)	240	313	284
TMO Alım (\$/Ton)+prim	260+26	281+26	279+25
Dünya İhraç Fiyatları (\$/Ton)	154	247	266

Kaynak : Ek Tablo 3

Arpa İhracatının Azalacağı Tahmin Ediliyor

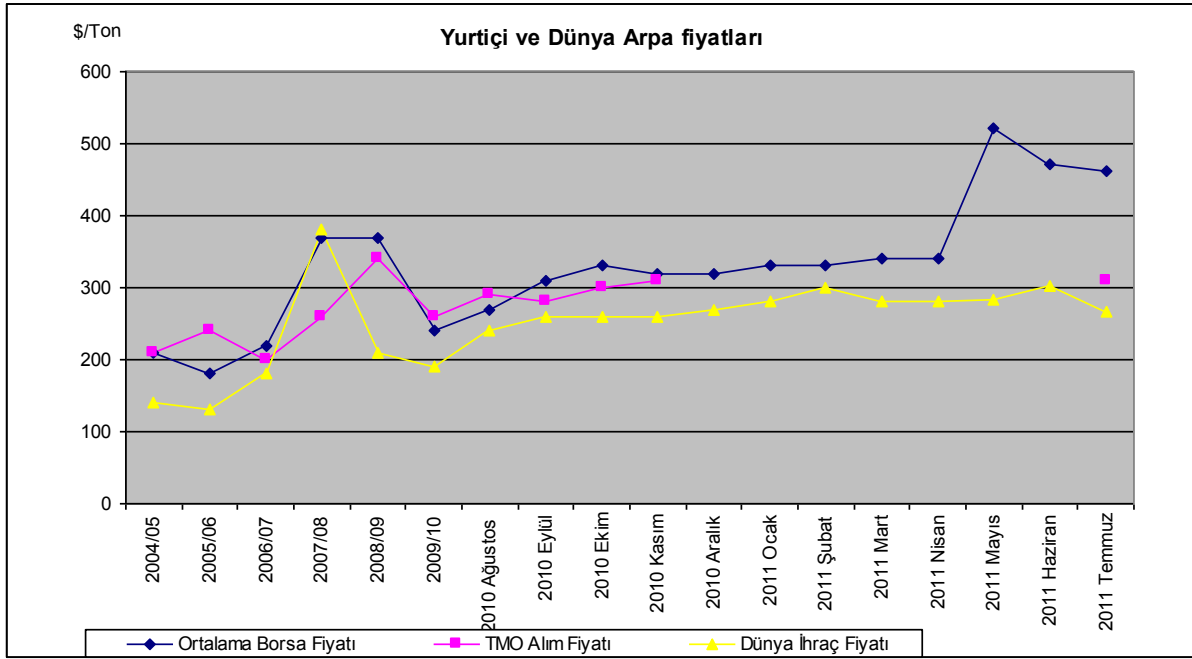
2010/11piyasa yılında TMO yaklaşık 916bin ton arpa almıştır. İhraç koşulları oluşmadığı için TMO elindeki arpayı ihraç etmemiştir.

Toplam Kullanım Azaldığı Stokların Arttığı Tahmin Ediliyor.

İhracatın düşmesi arpa arzının artması dolayısıyla toplam kullanım yaklaşık 365 bin ton azalarak 6,1 milyon tona gerilemiştir. Yukarıdaki gelişmeler ışığında arpa stoklarının 2010/11 piyasa yılında artacağı tahmin edilmektedir.

Yurtiçi Fiyatlar Dünya Fiyatlarının Üzerinde Kaldı

2010/11 piyasa yılı Haziran ayında TMO'nun alım fiyatı 465 TL/Ton (307 \$/ton) iken, aynı tarihte tahıl borsalarında ortalama fiyat 475 TL/Ton (313 \$/ton) olarak gerçekleşmiştir. Yine aynı tarihte Fransız yemlik arpa f.o.b. fiyatı ise 302 \$/ton olmuştur. 2010/11 piyasa yılında arpa yurtiçi fiyatları dünya fiyatlarının üzerinde seyretmiştir. (Şekil 3).



Şekil 3 - Aylar İtibariyle Türkiye Arpa Borsa, TMO Alım ve Dünya İhraç Fiyatları

Arpa Politikaları Değişti

TMO 2010/11 piyasa yılında üreticiler, tüccar ve sanayicilerden taahhütname karşılığı alım yapmış Haziranda müdahale alım fiyatlarını açıklamıştır. Kasım ayına kadar kadaemeli olarak açıklanan fiyatların ortalaması 425 TL/Ton olmuştur. 2009/10 piyasa yılında ortalama 385 TL/Ton olan fiyat dikkate alındığında 2010/11 piyasa yılında fiyat

nominal olarak yüzde 10 oranında artış göstermiştir. Diğer yandan dolar olarak yüzde 8'lik artışla 281 \$ olmuştur. Ayrıca Tarım ve Köyişleri Bakanlığı arpa için ton başına 40 TL prim ödemesi yapmıştır.

2010/11 piyasa yılında arpa için gümrük vergisi yüzde 130 olarak uygulanmıştır

Dünyada Tahmin:2011/12

2010/11 PY'nda dünya arpa üretiminin 124,2 milyon ton ile yılların en düşük düzeyine gerileyeceği tahmin edilmektedir. IGC tarafından bu düşüşün temel nedeninin azalan ekim alanları ve olumsuz hava koşullarının olacağı tahmin edilmektedir. Uluslar arası piyasalardaki arpa fiyatlarının ise bu gelişmeler karşısında artışa devam etmesi, ticaret hacminin ise azalması beklenmektedir.

Arpa Üretimi Artıyor

USDA'nın 2011 yılı Mayıs ayı projeksiyonu'na göre 2010/2011 piyasa yılında 124,18 milyon ton olan dünya arpa üretimini, 2011/2012 piyasa yılında yaklaşık 7,3 milyon ton artarak 131,5 milyon ton olarak gerçekleşeceği öngörülmektedir. Bu artış daha çok Rusya Kanada ve AB'nde görülen iyi hava koşullarından dolayı beklenmektedir.

Dünya Arpa İhraç Fiyatları Arttı

2009/10 PY'nın sonunda artmaya başlayan dünya arpa fiyatlarındaki eğilimin 2011/2012 PY'nda da artarak devam etmesi beklenmektedir. 2010 yılı Ağustos ayında 240 \$/ton olan dünya arpa fiyatı 2011/12 Piyasa Yılı'nın aynı ayında 281 \$/ton'a yükselmiştir.

Üretim alanlarının ve ticaret hacminin daralması ve yıl sonu stoklarının azalması ile bu yüksek fiyat seviyesinin korunması beklenmektedir.

Kullanım ve Arz Azalıyor, Stoklar Artıyor

2011/12 üretimde bir toparlanma olmasına rağmen başlangıçstoklarının düşük olması dünya arpa arzını azaltması beklenmektedir. Arzdaki bu gerilemenin tüketime yansımaları beklenmektedir.

Dünya Arpa İthalatı Azalıyor

2011/2012 piyasa yılında dünya arpa ithalatının yaklaşık 1,4 milyon ton azalarak 14,28 milyon tona gerilemesi beklenmektedir. Bu gerileme daha çok Suudi Arabistan'ın yaklaşık 1 milyon ton daha az ithalat yapacağı beklentisinden dolayıdır.

Türkiye'de Tahmin : 2011/12**Arpa****TMO Arpa Alım Fiyatları Dünya Fiyatlarına Yakın Belirlendi**

2011/12 piyasa yılında TMO alım fiyatı Temmuz ve Ağustos ayları için 455 TL/Ton (279 \$/Ton) olarak açıklanmıştır. Temmuz ayında ortalama borsa fiyatı ise 463TL/Ton olmuştur. Aynı ayda dünya ihrac fiyatı /Fransız arpa) 266 \$/Ton dur. Ayrıca kayıtlı çiftçilere 40 TL/Ton (26 \$/Ton) prim verildi.

Arpa Ekilen Alanının Azalacağı, Verimin ve Üretimin Artacağı Öngörülüyor

2011/12 piyasa yılında arpa ekim alanlarının Güney Doğu Anadolu'da 1.ürün olarak tercih edilmediğinden dolayı bir önceki yıla göre 100 bin ha azalarak 2.900 bin ha olacağı tahmin edilmektedir. Diğer yandan iyi hava koşullarından dolayı arpa veriminin artacağı öngörülmektedir. Bu beklentilerin ışığı altında 2011 yılında arpa üretiminin 7,6 milyon tona yükseleceği öngörülmektedir (TUİK, 1. Tahmin) (Tablo 5).

Arpa Arz ve Yurtiçi Kullanımın Artacağı Öngörülüyor

Arpa üretiminde beklenen artıştan ve geçen yıldan

devreden stokların yüksekliğinden dolayı 2011/12 piyasa yılında toplam arpa arzının bir önceki yıla göre yaklaşık 1.100 bin ton artarak yaklaşık 8 milyon tona yükseleceği öngörülmektedir. 2011/12 piyasa yılında toplam yurtiçi arpa kullanımının artması beklenmektedir. Bu artış özellikle Hayvansal üretimin artacağı varsayımı ve arpa fiyatlarının artmayacağı öngörüsü bu beklentiyi güçlendirmektedir.

Arpa İthalatının Değişmeyeceği Öngörülüyor

Arpa ithalatının 2011/12 piyasa yılında yurt içinden kaliteli arpa temininin devam edeceği öngörüsüyle bir önceki yıla göre değişmeyeceği tahmin edilmektedir.

Arpa İhracatının Artacağı Öngörülüyor

TMO'nun elinde kalan stokların yüksekliği ve üretim artışından dolayı 700 bin ton dolayında bir ihracat öngörülmektedir.

Gümrük Vergisi Yükseltildi

2011 yılında Ocak ayından itibaren Arpa ithalat gümrük vergisi % 130 olarak uygulanmaktadır.

EK TABLOLAR

Ek Tablo 1- Dünya Arpa Arz, Kullanım ve Ticareti (Bin Ton): 2008/09-2010/11 a/

	Arz				Kullanım					
	Başlangıç Stokları	Üretim	İthalat	Yurtiçi b/	Toplam	İhracat	Toplam Kullanım	Bitiş Stokları	Stok Kullanım Oranı	
2009-10										
Dünya c/	31.056	149.604	16.998	197.658	100.445	126.915	17.142	144.057	36.459	25,31
Başlıca ihracatçı ülkeler										
Avustralya	2.425	7.909	0	10.334	3.300	585	3.915	4.500	1.919	42,64
Kanada	2.843	9.517	36	12.396	7.269	7.195	1.309	8.504	2.583	30,37
AB-27	10.916	61.980	101	72.997	41.500	55.366	1.134	56.500	15.363	27,19
ABD	1.932	4.949	361	7.242	1.040	4.481	123	4.604	2.515	54,63
Başlıca İthalatçı ülkeler										
Suudi Arabistan	2.203	0	7.300	9.503	7.400	7.425	0	7.425	2.078	27,99
Japonya	449	179	1.411	2.039	1.300	1.600	0	1.600	439	27,44
Çin	453	2.500	2.341	5.294	300	4.487	13	4.500	781	17,36
Rusya	3.637	17.900	8	21.545	12.300	14.143	2.657	16.800	2.088	12,43
2010-11										
Dünya c/	36.459	124.180	15.615	176.254	94.866	122.698	15.714	138.412	22.128	15,99
Başlıca ihracatçı ülkeler										
Avustralya	1.919	9.300	0	11.219	3.400	0	4.700	4.700	1.819	38,70
Kanada	2.583	7.605	50	10.238	6.500	6.300	1.300	7.600	1.338	17,61
AB-27	15.363	53.398	150	68.911	44.000	55.200	4.300	59.500	5.111	8,59
ABD	2.515	3.925	218	6.658	980	4.290	174	4.464	2.020	45,25
Başlıca İthalatçı ülkeler										
Suudi Arabistan	2.078	0	7.000	9.078	7.400	7.425	0	7.425	1.653	22,26
Japonya	439	180	1.350	1.969	1.250	1.550	0	1.550	419	27,03
Çin	781	2.400	1.900	5.081	200	4.480	20	4.500	561	12,47
Rusya	2.088	8.300	300	10.688	5.550	9.150	300	9.450	938	9,93
2011-12										
Dünya c/	22.128	131.499	14.28	169.968	90.286	134.183	14.265	148.448	21.757	14,66
Başlıca ihracatçı ülkeler								0		
Avustralya	1.819	9.000		10.819	3.300	4.800	4.700	9.500	1.519	15,99
Kanada	1.338	8.500	50	9.663	6.300	7.500	1.100	8.600	1.063	12,36
AB-27	5.111	53.899	150	61.246	38.500	53.500	2.500	56.000	5246	9,37
ABD	2.020	3.810	218	6.048	871	4.355	200	4.555	1.475	32,38
Başlıca İthalatçı ülkeler								0		
Suudi Arabistan	1.653	-	6.000	7.653	1.633	6.325		6.325	1.328	21,00
Çin	561	2.550	1.700	4.734	100	4.400	15	4.415	319	7,23
Rusya	938	12.000	200	14.695	7.600	12.000	800	12.800	1.895	14,80

a/ Yerel piyasa yıllarının toplamı

b/ Toplam kullanım dünya ithalat ve ihracat arasındaki farkı yansıtabilecek şekilde uyarlanmıştır.

c/ Dünya ihracat ve ithalatı piyasa yılları arasındaki farklar, nakil halindeki arpa ve bazı ülke kayıtlarındaki boşluklar nedeniyle farklıdır

Kaynak: ABD Tarım Bakanlığı, Ekonomik Araştırma Servisi ve Dış Ülkeler Tarım Servisi, Zaman Serileri.

Source: USDA/ERS-FAS, Time Series.

Ek Tablo 2 - Arpa ve Arpa Ürünleri İhracatı (Eşdeğer): 2006/07-2010/11 a (Ton)

	Haziran	Temmuz	Ağustos	Eylül	Ekim	Kasım	Aralık	Ocak	Şubat	Mart	Nisan	Mayıs	Toplam
2006\07													
Arpa	0	0	30.000	0	0	49.147	80.557	65.256	103.743	39.200	5.700	1.334	374.937
Arpa ürünleri	4.802	2.832	4.027	2.015	2.218	2.596	2.242	3.484	2.495	3.470	4.034	6.115	40.329
Maltlar	348	0	97	0	34	93	161	126	324	646	610	2.347	4.786
Bira	4.453	2.832	3.931	2.015	2.184	2.503	2.081	3.358	2.171	2.824	3.424	3.768	35.543
Toplam	4.802	2.832	34.027	2.015	2.218	51.743	82.799	68.739	106.238	42.670	9.734	7.449	415.266
2007\08													
Arpa	0	0	0	0	253	294	0	0	0	0	0	0	548
Arpa ürünleri	3.488	4.423	3.684	4.174	3.559	6.221	2.539	4.899	6.125	4.374	4.265	5.163	52.914
Bira	3.488	4.389	3.682	2.212	3.558	4.382	2.539	2.269	3.486	3.721	3.933	5.163	42.822
Maltlar	0	34	1	1.962	1	1.839	0	2.630	2.639	654	332	1	10.092
Toplam	3.488	4.423	3.684	4.174	3.813	6.516	2.539	4.899	6.125	4.374	4.265	5.163	53.462
2008\09													
Arpa	0	0	0	0	0	0	0	0	80	0	0	0	80
Arpa ürünleri	4.232	5.489	5.268	4.342	4.620	4.046	4.746	3.395	3.810	4.068	4.523	4.036	52.576
Bira	4.232	5.489	5.268	3.682	4.620	4.046	4.615	3.063	3.810	4.067	4.523	4.036	51.451
Maltlar	0	0	0	661	0	0	132	331	0	1	0	0	1.125
Toplam	4.232	5.489	5.268	4.342	4.620	4.046	4.746	3.395	3.890	4.068	4.523	4.036	52.656
2009\10													
Arpa	1.442	0	980	3	108.935	84.270	105.606	51.700	15.783	136.465	128.235	146.415	779.834
Arpa ürünleri	196	127	115	90	94	46	52	181	124	81	88	65	1.259
Bira	130	127	84	89	94	46	39	52	57	81	88	65	952
Maltlar	67	0	32	1	0	0	13	129	66	0	0	0	307
Toplam	1.638	127	1.095	93	109.029	84.317	105.658	51.881	15.907	136.546	128.323	146.480	781.094
2010\11													
Arpa	22.100	0	0	0	0	0	7	19	10				22.136
Arpa ürünleri	185	147	78	110	96	55	50	51	80				853
Bira	158	147	78	110	96	55	50	51	79				826
Maltlar	26	0	0	0	0	0	0	0	0				27
Toplam	22.285	147	78	110	96	55	57	70	90				22.988

a/Arpa eşdeğerleri, TÜİK tarafından hesaplanmış olan dönüşüm katsayıları kullanılarak bulunmuştur.

Kaynak : TÜİK verilerinden TEPGE hesaplamaları

Ek Tablo 3 - Arpa ve Arpa Ürünleri İthalatı (Eşdeğer): 2006/07-2010/11 a (ton)

	Haziran	Temmuz	Ağustos	Eylül	Ekim	Kasım	Aralık	Ocak	Şubat	Mart	Nisan	Mayıs	Toplam
2006/07													
Arpa	11.030	0	0	0	0	8.000	2.833	8.925	10.990	11.000	2.715	2.957	47.420
Arpa ürünleri	102	173	4.964	29	7	421	71	55	42	72	44	399	6.379
Bira	97	130	56	29	6	384	68	1	29	47	35	99	978
Maltlar	6	43	4.908	0	1	37	4	54	13	25	9	301	5.402
Toplam	11.132	173	4.964	29	7	8.421	2.904	8.980	11.032	11.072	2.760	3.356	53.800
2007/08													
Arpa	0	2.900	0	0	3.001	6.064	3.531	26.189	52.532	68.365	10.458	15.312	188.353
Arpa ürünleri	175	97	330	73	18	61	67	261	43	49	348	177	1.700
Bira	113	80	17	55	14	19	65	20	35	19	49	128	613
Maltlar	62	17	313	18	4	42	3	242	8	30	299	49	1.087
Toplam	175	2.997	330	73	3.019	6.125	3.598	26.451	52.576	68.414	10.806	15.488	190.053
2008/09													
Arpa	11.030	0	10.369	7.083	38.896	13.051	9.718	33.868	0	8.134	11.421	7.531	141.089
Arpa ürünleri	69	557	366	61	65	95	56	35	39	61	35	86	1.525
Bira	49	70	96	52	31	37	36	8	3	35	25	30	472
Maltlar	20	487	270	9	34	58	20	26	37	27	10	57	1.053
Toplam	11.099	557	10.735	7.144	38.961	13.146	9.774	33.903	39	8.195	11.455	7.617	142.613
2009/10													
Arpa	3.000	2.765	0	4.234	0	5.997	14.571	8.002	0	13.255	10.517	0	62.341
Arpa ürünleri	380	383	52	15	34	69	294	98	19	92	58	6.876	8.369
Bira	110	123	26	10	18	42	15	82	15	34	26	48	549
Maltlar	270	260	26	5	16	26	279	16	4	58	32	6.828	7.820
Toplam	3.380	3.148	52	4.248	34	6.066	14.864	8.100	19	13.347	10.575	6.876	70.710
2010/11													
Arpa	3.300	10.788	1.500	3.850	3.300	0	2.506	3.300	3.500				32.043
Arpa ürünleri	346	339	327	110	6.617	104	54	169	485				8.551
Bira	85	53	48	103	35	72	31	56	52				536
Maltlar	261	285	279	7	6.582	32	23	113	433				8.014
Toplam	3.646	11.127	1.827	3.960	9.917	104	2.560	3.469	3.985				40.594

a/Arpa eşdeğerleri, TÜİK. tarafından hesaplanmış olan dönüşüm katsayıları kullanılarak bulunmuştur.

Kaynak : TÜİK. verilerinden TEPGE hesaplamaları

Ek Tablo 4 - Türkiye'nin Ülkelere göre Arpa ve Arpa Ürünleri İhracat

	2010	
	Miktar (Kg)	Değer (\$)
Arpa		
Suudi Arabistan	427.570.275	63.868.341
Suriye	45.999.960	7.001.164
K.K.T.C	11.153.080	1.645.079
Libya	10.500.000	1.525.546
Toplam	500.705.155	74.863.400
Bira		
Irak	12.155.779	8.228.983
K.K.T.C.	11.183.288	4.709.098
Azerbaycan	5.174.040	4.749.641
Gürcistan	1.192.234	494.318
İngiltere	2.292.823	1.663.068
Avusturya	427.885	360.865
Fransa	424.891	376.083
Rusya	476.600	383.159
Toplam	37.659.017	24.922.624
Malt		
Gürcistan	143.500	75.689
K.K.T.Cumhuriyeti	24.125	17.967
Toplam	168500	95.078
Toplamı(Total)	87.543	107.295

Kaynak : TÜİK

Source :SIS

Ek Tablo 5 - Türkiye'nin Ülkelere göre Arpa ve Arpa Ürünleri İthalatı

2010		
	Miktar (Kg)	Değer (\$)
Arpa		
Fransa	51.763.1100	10.983.389
İngiltere	2.754.260	534.245
Ukrayna	2.500.000	363.750
İsveç	700	339
Toplam	57.018.70	11.881.723
Bira		
Hollanda	248.781	386.128
Çek Cumhuriyeti	79.229	108.186
Meksika	167.730	248.960
Irak	20.281	17.120
A.B.D	3.068	5.448
Almanya	48.833	61.081
Toplam	570.386	830.615
Malt		
Hollanda	9.995.341	3.448.233
Almanya	846.830	392.029
İtalya	45.000	71.477
İngiltere	36.050	48.606
Belçika	24.925	32.455
İsveç	1.120	2.033
Toplam	10.949.266	3.994.833

Kaynak : TÜİK

Ek Tablo 6-Türkiye Bira Üretimi

Yıllar	Miktar (Litre)	Artış (%)
2005	894 480 871	
2006	905 894 993	1,3
2007	920 470 878	1,6
2008	953 657 381	3,6
2009	108 6422 674	13,9
2010	102 4046 574	-5,7

Kaynak: TÜİK, Sanayi Üretim İstatistikleri

Ek Tablo 7- Seçilmiş Borsalarda Aylar İtibariyle Arpa Fiyatları (TL/Ton): 2001/02-2006/07 Piyasa Yılları

	Haziran	Temmuz	Ağustos	Eylül	Ekim	Kasım	Aralık	Ocak	Şubat	Mart	Nisan	Mayıs	Ortalama
2010/11													
Eskişehir	380	385	442	465	480	477	485	508	514	519	522	530	475
Konya	391	400	418	467	475	473	503	507	-	-	-	-	454
Polath	381	392	433	461	479	474	468	508	513	518	521	514	471
Ortalama													474
TMO Satış Fiyatı	-	-	-	-	485	485	495	495	495	495	495	495	495
TMO Alım Fiyatı	415+40	415+40	415+40	425+40	435+40	445+40							425+40
2011/12													
Eskişehir	471												
Konya	571												
Polath	372												
Ortalama	471												
TMO Satış Fiyatı						540	545						
TMO Alım Fiyatı		455+50	455+50	460+50	465+50	470+50							461+50

Kaynak : TMO Kayıtları

Ek Tablo 8 - Başlıca İhracatçı Ülkelerde Arpa İhraç Fiyatları: 2004-2011 \$/ton

	Fransız Yemlik Arpa
2004/05	153
2005/06	134
2006/07	186
2007/08	314
2008/09	189
2009/10	154
2010 Ağustos	240
2010 Eylül	255
2010 Ekim	259
2010 Kasım	265
2010 Aralık	271
2011 Ocak	279
2010 Şubat	302
2011 Mart	279
2011 Nisan	282
2011 Mayıs	283
2011 Haziran	302
2011 Temmuz	266
2011 Ağustos	281

Kaynak : TMO

Ek Tablo 9 - Türkiye'de Yıllar İtibariyle Karma Yem Üretimi: 1990-2010 ton)

Yıllar	Kanatlı Yemleri (Ton)	B.Baş ve K.baş Yemleri (Ton)	Diğer Yemler (Ton)	Toplam
1990	1.416.110	2.537.137	22.835	3.976.082
1991	1.495.903	2.272.036	22.248	3.790.187
1992	1.619.056	2.687.547	17.995	4.324.598
1993	1.743.685	2843757	18.992	4.606.434
1994	1.696.737	2.342.766	26.656	4.066.159
1995	1.715.523	2.772.189	25.975	4.513.687
1996	2.012.001	2.462.876	27.905	4.502.782
1997	2.126.932	2.796.851	35.928	4.959.711
1998	2.217.391	2.296.242	61.917	5.275.550
1999	2.615.459	3.338.852	53.380	6.007.691
2000	3.012.483	3.606.788	42.955	6.662.226
2001	2 456 658	2 669 013	4.316	5 170 277
2002	2.588.648	2.625.133	51.713	5.265.494
2003	2.723.440	2.905.506	60.947	5.689.893
2004	3.163.394	3.664.651	77.525	6.905.570
2005	3.030.348	5.074.705	60.726	8.165.729
2006	2.872.860	4.516.646	77.575	7.467.081
2007	3.529.000	5.447.000	176.000	9.152.000
2008	4.020.000	5.378.000	165.000	9.563.000
2009	4.127.000	5.110.000	181.000	9.419.000
2010	3.942.000	5.185.000	188.000	9.315.000

Kaynak : Tarım ve Köyşleri Bakanlığı Koruma ve Kontrol Genel Müdürlüğü Kayıtları

Ek Tablo 10 - Türkiye'de Karma Yem Fiyatları (TL/Kg, Cari Fiyatlarla): 2000/01-2010/11

	Haziran	Temmuz	Ağustos	Eylül	Ekim	Kasım	Aralık	Ocak	Şubat	Mart	Nisan	Mayıs	Ort.	Yıllık Değişim (%)
Etlük Piliç Yemi														
2000-01	168.041	171.489	176.489	179.325	187.488	185.142	193.164	195.563	218.794	252.401	285.768	295.524	209.099	73
2001-02	303.290	319.693	330.238	355.125	367.138	365.069	369.181	387.449	392.207	388.663	402.222	408.013	365.691	44
2002-03	402.358	411.308	430.527	433.688	433.996	429.343	442.092	458.803	460.850	464.990	478.010	477.416	443.615	43
2003-04	478.752	472.170	480.822	497.558	511.125	512.500	535.268	559.561	553.000	561.742	570.794	583.586	526.407	47
2005-06	544.000	545.000	539.000	545.000	539.000	531.000	524.000	501.000	482.000	510.000	518.000	536.000	526.166	-
2006-07	0,55	0,56	0,56	0,56	0,57	0,57	0,57	0,60	0,59	0,59	0,60	0,62	0,58	-
2007-08	0,63	0,63	0,62	0,64	0,66	0,67	0,66	0,69	0,72	0,75	0,78	0,79	0,69	18,79
2008-09	0,79	0,78	0,78	0,79	0,79	0,78	0,75	0,77	0,79	0,79	0,77	0,79	0,78	13,42
2009-10	0,79	0,78	0,78	0,78	0,77	0,79	0,81	0,78	0,74	0,72	0,75	0,71	0,77	-1,44
2010-11	0,74	0,74	0,78	0,79	0,71	0,79	0,95	-	-	-	-	-	0,78	2,19
Yumurta Yemi														
2000-01	131.318	134.850	138.409	143.018	148.022	146.735	149.550	155.633	169.223	197.203	208.101	220.747	50.184	74
2001-02	233.037	239.535	251.044	258.668	275.798	279.961		290.163	310.444	309.165	313.760	312.595	311.181	71.998
2002-03	303.297	317.753	338.664	345.085	327.234	331.384	340.861	342.644	355.671	368.302	383.167	377.675	107.129	-66
2003-04	385.160	391.630	387.775	383.661	403.868	397.531	430.788	446.004	445.027	454.433	463.690	569.363	161.901	74
2004-05	473.942	469.274	444.073		453.704	449.003		466.000	473.000	464.000	467.000	456.000	282.113	43
2005-06	458.000	441.000	444.000	437.000	444.000	434.000	434.000	426.000	433.000	428.000	441.000	438.000	438.166	48
2006-07	0,45	0,46	0,47	0,47	0,47	0,49	0,49	0,49	0,50	0,51	0,49	0,51	0,48	-
2007-08	0,52	0,54	0,53	0,54	0,57	0,58	0,58	0,59	0,61	0,61	0,64	0,65	0,58	20,30
2008-09	0,66	0,65	0,65	0,64	0,66	0,65	0,66	0,65	0,67	0,66	0,65	0,67	0,66	12,85
2009-10	0,66	0,64	0,65	0,66	0,67	0,66	0,67	0,67	0,66	0,66	0,65	0,66	0,66	0,40
2010-11	0,66	0,67	0,67	0,66	0,45	0,71	0,72	-	-	-	-	-	0,65	-1,27
Besi Yemi														
2000-01	89.407	90.160	94.044	98.680	101.564	103.636	104.917	109.444	113.048	120.146	122.758	122.981	33.894	62
2001-02	124.957	128.435	131.840	138.186	145.898		153.137	158.072	170.790	175.229	180.910	188.451	190.806	-67
2002-03	192.665	196.101	203.376	203.655	204.083	205.633	212.858	218.754	223.031	221.777	230.158	231.713	72.968	80
2003-04	235.527	240.914	244.381	247.374	253.327	270.026	290.741	304.402	307.486	314.492	312.093	315.169	105.899	61
2004-05	319.337	316.525	311.885		311.592	312.953	312.909	310.000	308.000	310.000	307.000	306.000	157.226	462
2005-06	303.000	296.000	293.000	289.000	289.000	286.000	289.000	292.000	296.000	293.000	294.000	294.000	292.833	-61
2006-07	0,30	0,30	0,30	0,31	0,32	0,33	0,34	0,35	0,35	0,35	0,36	0,36	0,33	-
2007-08	0,37	0,38	0,39	0,41	0,43	0,44	0,44	0,45	0,46	0,46	0,47	0,47	0,43	30,72
2008-09	0,48	0,47	0,47	0,47	0,47	0,47	0,46	0,45	0,45	0,45	0,45	0,44	0,46	6,97
2009-10	0,43	0,42	0,41	0,41	0,42	0,42	0,43	0,43	0,43	0,44	0,44	0,52	0,43	-6,17
2010-11	0,44	0,45	0,47	0,49	0,48	0,54	0,52	-	-	-	-	-	0,48	11,95
Süt Yemi														
2000-01	92.237	92.281	96.106	101.178	106.793	106.652	106.864	112.124	117.153	123.411	127.707	129.744	34.422	62
2001-02	129.405	134.552	142.908	143.891	152.850	163.775	168.544	179.677	183.677	188.639	196.512	200.012	47.734	105
2002-03	203.473	205.083	210.654	217.916	218.025	220.513	225.965	231.589	236.520	231.577	237.208	239.450	76.035	82
2003-04	242.465	248.383	255.732	257.656	266.761	278.053	300.649	310.909	313.593	317.187	319.662	321.565	109.354	62
2004-05	327.890	326.968	319.200		321.531		323.607	323.104	318.000	318.000	316.000	314.000	314.000	38
2005-06	310.000	305.000	301.000	299.000	298.000	296.000	296.000	301.000	305.000	302.000	303.000	302.000	301.500	59
2006-07	0,31	0,31	0,31	0,32	0,33	0,34	0,35	0,36	0,36	0,36	0,37	0,37	0,34	-
2007-08	0,38	0,40	0,41	0,42	0,45	0,46	0,46	0,48	0,48	0,48	0,49	0,50	0,45	32,22
2008-09	0,50	0,49	0,49	0,49	0,49	0,49	0,48	0,47	0,46	0,47	0,46	0,45	0,48	5,97
2009-10	0,44	0,43	0,42	0,43	0,43	0,44	0,44	0,44	0,45	0,47	0,47	0,54	0,45	-5,67
2010-11	0,46	0,47	0,49	0,51	0,46	0,54	0,57	-	-	-	-	-	-0,50	10,65

Kaynak : Türkiye Yem Sanayicileri Birliği

TEAE Yayın Listesi

- Ege H., **Arpa Durum ve Tahmin: 2011/12**, Yayın No: 192, Eylül 2011, Ankara
- Demir A., **Buğday Durum ve Tahmin: 2011/12**, Yayın No: 190, Temmuz 2011, Ankara
- Davran M., Tok N., **Adana İlinde Erkenci Patates Üreten Tarım İşletmelerinin Sosyo-Ekonomik Yapısı ve Toplumsal Cinsiyet Yapılanması**, Yayın No: 189, Nisan 2011, Ankara.
- Gül Yavuz G., **Polath İlçesinde Üreticilerin Tarım Sigortası Yaptırmaya Karar Verme Sürecinde Etkili Olan Faktörlerin Analizi**, Yayın No: 188, Mart 2011, Ankara.
- Oğuz C., Kan A., **Konya İli Seydişehir İlçesi Yaylacık Köyünde Bahçe Tarımında Kadınların Rolü ve Etkinliğinin Ölçülmesi**, Yayın No: 187, Mart 2011, Ankara.
- Sivük H., **Konya Ereğli İvriz Sağ Sahil Sulama Birliği'ne Üye Üreticilerin Su Kullanım Davranışları Üzerine Bir Araştırma**, Yayın No: 186, Mart 2011, Ankara.
- Ataseven Y., **Tarımsal Faaliyetlerin İçme Suyu Havzalarındaki Etkilerinin Araştırılması: Ankara İli Örneği**, Yayın No: 185, Mart 2011, Ankara.
- Arısoy H., **Türkiye'nin Avrupa Birliği Buğday Ortak Piyasa Düzenine Uyumunun İç Anadolu Bölgesi Üreticilerine Olası Yansımaları**, Yayın No: 184, Mart 2011, Ankara.
- Zan Sancak A., Aygören E., **Turunçgiller Durum ve Tahmin: 2010/2011** Yayın No: 183, Aralık 2010, Ankara.
- TEAE Personeli, **TEAE Bakış 2010**, Yayın No: 182, Aralık 2010, Ankara
- Taşdan K., Aygören E., Gül Yavuz G., Gülaç Z.N., Yasan Ataseven Z., Yılmaz F., Zan Sancak A., **Ekonomik Göstergelerle Türkiye'de Tarım**, Yayın No: 181, Ağustos 2010, Ankara
- Peker K., Kan A., **Konya'da Yetiştirilen Tarla Ürünlerinde Rekabet Üstünlüklerinin Tespiti**, Yayın No: 180, Temmuz 2010, Ankara
- Taşdan K., Çeliker S.A., Arısoy H., **Akdeniz Bölgesinde Su Ürünleri Avcılığı Yapan İşletmelerin Sosyoekonomik Yapısı**, Yayın No: 179, Temmuz 2010, Ankara
- Ören M.N., Alemdar T., Parlakay O., Yılmaz H., Seçer A., Güngör C., Yaşar B., Gürer B., **Adana İlinde Arıcılık Faaliyetinin Ekonomik Analizi**, Yayın No: 178, Mayıs 2010, Ankara
- Albayrak M., **Yaş Meyve ve Sebze Pazarlama Merkezleri: Toptancı Haller-Pazarlar (Dünya, Avrupa Birliği ve Türkiye'den Örneklerle Yapısı ve İşleyişi)**, Yayın No: 177, Ekim 2009, Ankara
- TEAE., **Ekonomik Göstergelerle Türkiye'de Tarım 2008**, Yayın No: 176, Ağustos 2009, Ankara
- Metin Özcan K., Tatlıdil F., **Review Of Commodity Trading And Challenges To Viable Derivatives Contracts In Turkey**, Yayın No 175, Temmuz 2009, Ankara
- Sayın C., Mencet M.Nisa, Taşcıoğlu Y., **Süt Toplama Merkezlerinin, Gıda Güvenliğini Sağlama ve Sokak Sütçülüğünü Önlemedeki Rollerinin Belirlenmesi: Antalya İli Örneği**, Yayın No 174, Nisan 2009, Ankara
- Çelik Y., **Konya İlinde Havuç Üretimi Yapan Tarım İşletmelerinin Avrupa Birliği Tarımsal Muhasebe Veri Ağı Sistemine Göre Sınıflandırılması ve İşletme Başarı Ölçütlerinin Karşılaştırılması**, Yayın No 173, Nisan 2009, Ankara
- Dellal İ., Berkum S., **Sektörel Analizler: Süt, Domates, Hububat, Kanatlı**, Yayın No 172, Mart 2009, Ankara
- Dellal İ., Berkum S., **Sectoral Analysis: Dairy, Tomato, Cereal, Poultry**, Yayın No 171, Mart 2009, Ankara
- Dellal İ., Keskin G., **Küresel Mali Kriz: Tarım Sektöründe Riskler ve Fırsatlar**, Yayın No 170, Kasım 2008, Ankara
- Yılmaz S., **AB'ye Uyum Sürecinde Türkiye'de Yaş Sebze ve Meyve Toptancı Hallerinin İşleyişinde Karşılaşılan Sorunlar ve Çözüm Önerileri: Antalya İli Toptancı Hali Örneği**, Yayın No 169, Şubat 2008, Ankara
- Çeliker S.A., Korkmaz Ş., Demir A., Gül U., Dönmez D., Özdemir İ., Kalanlar Ş., **Ege Bölgesi Su Ürünleri Avcılığı Yapan İşletmelerin Sosyo-Ekonomik Analizi**, Yayın No: 168, Ocak 2008, Ankara.
- TEAE., **Ekonomik Göstergelerle Türkiye'de Tarım 2007**, Yayın No: 167, Şubat 2008, Ankara
- Can M., **Avrupa Birliği Kırsal Kalkınma Programlarının Türkiye'nin Kırsal Kalkınması Açısından İncelenmesi: SAPARD ve IPARD Örneği**, Yayın No: 166, Aralık 2007, Ankara
- Çınar H., Demir A., Top B., Horne P., **Türkiye Kanatlı Eti Alt Sektör Analizi**, Yayın No: 165, Ağustos 2007, Ankara
- Ege H., Hasdemir M., Yılmaz N., Dönmez D., Belt J., **Türkiye Hububat Alt Sektör Analizi**, Yayın No: 164, Ağustos 2007, Ankara.
- Dellal İ., Özat H., Özüdoğru T., **Tarımda Mazot Kullanımı ve Mazot Destekleri**, Yayın No: 163, Eylül 2007, Ankara.
- Keskin G., Nazlı C., Elçi S., Özüdoğru T., Valk O., **Türkiye Domates Alt Sektör Analizi**, Yayın No: 162, Temmuz 2007, Ankara.

- Gül Yavuz G., **Fındık Durum ve Tahmin : 2007/2008**, Yayın No: 161, Ağustos 2007, Ankara.
- Taşdan K., **Mısır Durum ve Tahmin : 2007/2008**, Yayın No: 160, Ağustos 2007, Ankara.
- İçöz Y., Taşdan K., İriboy S., Berkum S., **Türkiye Süt Alt Sektör Analizi**, Yayın No: 159, Temmuz 2007, Ankara.
- Demir A., **Buğday Durum ve Tahmin: 2007/2008**, Yayın No: 158, Temmuz 2007, Ankara.
- Onurlubaş H. E., Kızılaslan H., **Türkiye’ de Bitkisel Yağ Sanayindeki Gelişmeler ve Geleceğe Yönelik Beklentiler.**, Yayın No: 157, Mayıs 2007, Ankara
- Karakaş A.,Günler N., **Çay Durum ve Tahmin : 2006/2007**, Yayın No: 156, Mart 2007, Ankara
- Şahinöz A., Çağatay S., Teoman Ö., **Türkiye’de Tarımsal Destekleme Politikası Aracı Olarak Fark Ödeme Sistemi’nin Uygulanabilirliğinin Tartışılması ve Sistemin İktisadi Analizi**, Yayın No: 155, Nisan 2007, Ankara
- Koç B., Gül A., **Türkiye’de Bir Kırsal Kalkınma Modeli Olarak Köyentler ve Köyentlerde Tarımsal İşletmelerin Sosyal ve Ekonomik Analizi**, Yayın No: 154, Mart 2006, Ankara
- TEAE Uzmanları., **AB ve Türkiye’de Tarımda Sektörel Analizler**, Yayın No: 152, Aralık 2006, Ankara
- Dönmez, D., **Pirinç Durum ve Tahmin : 2006/2007**, Yayın No: 151, Kasım 2006, Ankara
- TEAE., **Ekonomik Göstergelerle Türkiye’de Tarım 2006**, Yayın No: 150, Kasım 2006, Ankara
- Çeliker, S.A., Korkmaz, Ş., Dönmez, D., Gül, U., Demir, A.,Genç, Y., Kalanlar, Ş.,Özdemir, İ., **Karadeniz Bölgesi Su Ürünleri Avcılığının Sosyo-Ekonomik Analizi, (İngilizce)**, Yayın No: 149, Mart 2006, Ankara.
- Özudoğru, T., **Pamuk Durum ve Tahmin : 2006/2007**, Yayın No: 148, Kasım 2006, Ankara.
- Ege,H., Eken,H., Çakaryıldırım,N., **Arpa Durum ve Tahmin : 2006/2007**, Yayın No: 147, Temmuz 2006, Ankara.
- Hasdemir,M., Karahocagil,P., Hasdemir,M., **Kuru Kayısı Durum ve Tahmin : 2006/2007**, Yayın No: 146, Eylül 2006, Ankara.
- Anaç, H., Dönmez, D., Ege, H., **Buğday Durum ve Tahmin: 2005/2006**, Yayın No:145, Haziran 2006, Ankara.
- Şahin.,Y., **TARİŞ Zeytin ve Zeytinyağı Tarım Satış Koopertiflerinde Devlet Yatırım Yardımları ve Kooperatif-Ortak İlişkileri**, Yayın No: 144, Ocak 2006, Ankara.
- Çeliker, S.A., Korkmaz, Ş., Dönmez, D., Gül, U., Demir, A.,Genç, Y., Kalanlar, Ş.,Özdemir, İ., **Karadeniz Bölgesi Su Ürünleri Avcılığının Sosyo-Ekonomik Analizi**, Yayın No: 143, Mart 2006, Ankara.
- Tunalioglu, R., Karahocagil, P., **Zeytinyağı- Sofralık Zeytin – Prina Yağı Durum Tahmin : 2005/2006**, Yayın No: 142, Mart 2006, Ankara.
- Candemir,M., Deliktaş, E., **TİGEM İşletmerinde Teknik Etkinlik, Ölçek Etkinliği, Teknik İlerleme, Etkinlikteki Değişme ve Verimlik Analizi: 1999-2003**, Yayın No:141, Ocak 2006, Ankara.
- Kekin, G., Çakaryıldırım, N., Dölekoğlu, C.Ö., **Domates ve Domates Salçası Durum ve Tzhmin: 2005/2006**, Yayın No: 140, Kasım 2005, Ankara.
- Ataseven, Y., **AB ve Türkiye’de Tütüne Yönelik Politikalar- Karşılaştırmalı Bir Analiz**, Yayın No: 139, Ağustos 2005, Ankara.
- Tunalioglu, R., Taşkaya, B., **Fındık-Antep Fıstığı Durum ve Tahmin Raporu: 2005/2006**, Yayın No:138, Eylül 2005, Ankara.
- Dölekoğlu, C.Ö., Keskin, G., Özdemir, İ., **Yemeklik Kuru Baklagiller Durum ve Tahmin : 2005/2006**, Yayın No:137, Eylül 2005, Ankara.
- Taşkaya, B., Tunalioglu, R., Odabaşı, S., **Yağlı Tohumlar ve Bitkisel Yağlar:2005/2006**, Yayın No:136, Eylül 2005, Ankara.
- Anaç, H., Dönmez, D., Dellal, İ., **Buğday Durum ve Tahmin: 2005/2006**, Yayın No:135, Temmuz 2005, Ankara.
- Oktay, E., Tunalioglu, R., **Türk Tarım Politikasının Avrupa Birliği Ortak Tarım Politikasına Uyumu**, Yayın No:134, Haziran 2005, Ankara.
- Özudoğru, T., Çakaryıldırım, N., **Pamuk Durum ve Tahmin: 2005/2006**, Yayın No:133, Haziran 2005, Ankara.
- İçöz, Y., Demir, A., Çeliker, A., Kalanlar, Ş., Gül,U., **Süt ve Süt Ürünleri Durum ve Tahmin 2004-2005**,Yayın No:132, Ağustos 2005, Ankara
- İçöz, Y., Demir, A., Çeliker, A., Kalanlar, Ş., Gül, U., **Et ve Et Ürünleri Durum ve Tahmin 2004-2005**,Yayın No:131, Nisan 2005, Ankara
- Arısoy, H., Oğuz, C., **Tarımsal Araştırma Enstitüleri Tarfından Yeni Geliştirilen Buğday Çeşitlerinin Tarım İşletmelerinde Kullanım Düzeyi ve Geleneksel Çeşitler İle Karşılaştırmalı Ekonomik Analizi-Konya İli Örneği**, Yayın No:130, Mart 2005, Ankara.
- Kızılaslan, N., Kızılaslan, H., **Türkiye’de Kimyasal Gübre Kullanımı ve Tokat İli Artova İlçesinde Kimyasal Gübredeki Uygulamalar, Gübreleme-Çevre İlişkileri**, Yayın No:129, Mart 2005, Ankara.
- Tunalioglu, R., Karahocagil, P., **“Zeytinyağı - Sofralık Zeytin ve Pirina Yağı Durum Tahmin:2004/2005”**, Yayın No: 128, Mart 2005, Ankara.
- Karahocagil, P. Tunalioglu, R., Çakaryıldırım, N. **“Turunçgiller Durum ve Tahmin 2004-2005”**, Yayın No: 127, Şubat 2005, Ankara
- Saner, G., Engindeniz, S., Çukur, F., Yücel, B., **İzmir ve Muğla İllerinde Faaliyet Gösteren Arıcılık İşletmelerinin Teknik ve Ekonomik Yapısı İle Sorunları Üzerine Bir Araştırma**, Yayın No:126, Ocak 2005, Ankara.

- Dölekoğlu, Ö.C., Keskin, G. **Yemeklik Kuru Baklagil Durum ve Tahmin 2004-2005**, Yayın No: 125, Aralık 2004, Ankara.
- Köse, N., **Ankara İli Kalecik İlçesi Tarım İşletmelerinde Melez Irk Süt Sığırcılığı ve Melez Irk Besi Sığırcılığı İçin Fizibilite Raporlarının Hazırlanması ve Karlılıklarının Karşılaştırılması**, Yayın No: 124, Ekim 2004, Ankara
- Keskin, G., Dölekoğlu, Ö.C., **Domates ve Domates Salçası Durum ve Tahmin Raporu 2004-2005** Yayın No: 123, Eylül 2004, Ankara
- Koç, M., **Ege Bölgesinde Çekirdeksiz Kuru Üzüm Fiyatlarında Dalgalanmalar ve Etkileri Üzerine Bir Araştırma**, Yayın No: 122, Haziran 2004, Ankara.
- Güneş, E., **Tarım İşletmelerinde Kredi Taleplerinin Doğrusal Programlama Yöntemiyle Belirlenmesi "Kırşehir İli Merkez İlçesi Tarım İşletmeleri Araştırması"**, Yayın No: 121, Haziran 2004, Ankara.
- Özudođru, H., **"Köy-Koop Kırklareli Birliğinin Ekonomik Analizi ve Yöneticilerin Kooperatif İşletmelerinin Başarısına Etkilerinin Değerlendirilmesi"** Yayın No: 120, Mayıs 2004, Ankara
- Şengül, S., **"Türkiye'de Yoksulluk Profili ve Gelir Gruplarına Göre Gıda Talebi"**, Yayın No: 119, Mart 2004, Ankara.
- Tunalıođlu, R., Karahocagil, P., **"Zeytinyađı ve Sofralık Zeytin Durum Tahmin:2003/2004"**, Yayın No: 118, Mart 2004, Ankara.
- TEAE Personeli, **"Teae Bakış 2003"**, Yayın No: 117, Ocak 2004, Ankara.
- İçoöz, Y., **"Bursa İli Süt Sığırcılık İşletmelerinde Karlılık ve verimlilik Analizi"**, Yayın No: 116, Mart 2004, Ankara.
- Özudođru, T., **"Pamuk Durum ve Tahmin: 2003/2004"**, Yayın No: 115, Ocak 2004, Ankara.
- Atıcı, C., **"Türkiye'nin Dış Ticaretinde ve Transfer Politikalarında Deđişimin Faktör Bazında Gelir Dağılımı Etkileri: Bir Sosyal Hesaplar Matrisi Denemesi"**, Yayın No: 114, Aralık 2003, Ankara.
- Yavuz, F., Birinci, A., Peker, K., Atsan, T. **"Türkiye Fındık Sektörü Ekonometrik Modelinin Oluşturulması ve Politik Analizlerde Kullanımı"**, Yayın No: 113, Aralık 2003, Ankara.
- Tunalıođlu, R., Karahocagil, P., **"Türkiye I. Zeytinyađı ve Sofralık Zeytin Sempozyumu Bildirileri"**, Yayın No: 112, Aralık, 2003 Ankara.
- Karahocagil, P., Tunalıođlu, R., Taşkaya, B., Anaç, H., **"Turunçgiller Durum ve Tahmin 2003-2004"**, Yayın No: 111, Kasım 2003, Ankara.
- Dölekoğlu, T., **Yađlı Tohumlar ve Bitkisel Yađlar Durum ve Tahmin 2003-2004**, Yayın No: 110, Ağustos 2003, Ankara
- Dölekoğlu, C.Ö., Uysal, F., **Yemeklik Kuru Baklagil Durum ve Tahmin 2003-2004**, Yayın No: 109, Ağustos, 2003 Ankara
- Keskin, G., Pezikođlu, F., Gül, U., **Sebze Durum Raporu 2002-Domates**, Yayın No: 108, Temmuz, 2003, Ankara
- Dölekoğlu, T., **Türkiye I. Yađlı Tohumlar, Bitkisel Yađlar ve Teknolojileri Sempozyumu Bildirileri**, Yayın No: 107, Ağustos, 2003
- Özudođru, T., Ertürk, Y.E., 2003, **Türkiye VI. Pamuk ve Tekstil ve Konfeksiyon Sempozyumu Bildirileri**, Yayın No: 106, Ağustos. 2003, Ankara
- Dölekoğlu, C.Ö., 2003, **Tüketicilerin İşlenmiş Gıda Ürünlerindeki Kalite Tercihleri, Sağlık Riskine Karşı Tutumları ve Besin Bileşimi Konusunda Bilgi Düzeyleri (Adana Örneđi)**, Yayın No: 105, Temmuz, Ankara
- Akbay, A.Ö., 2003, **Türkiye'de Şeker Üretiminin Ekonomik ve Sosyal Karlılığının Değerlendirilmesi**, Yayın No: 104, Temmuz, Ankara
- Özkan, U., Erkuş, A., 2003, **Bayburt İlinde Sığır Yetiştiriciliğine Yer veren Tarım İşletmelerinin Ekonomik Analizi**, Yayın No: 103, Temmuz, Ankara
- Demirci, S., **Şeker Kanunundaki Deđişiklikle Olası Etkilerin Ekonomik Analizi**, Yayın No: 102, Haziran, Ankara.
- Tan, S., Dellal, İ., 2003, **Avrupa Birliği'nde Ortak Tarım Politikasının İşleyişi ve Türk Tarımının Uyum Süreci**, Yayın No: 100, Mayıs Ankara.
- Dellal, İ., Gül, U., Anaç, H., 2003. **Buđday Durum ve Tahmin: 2003/2004, Durum ve Tahmin 2003-2**, Yayın No: 99, Ankara.
- Yeni, R., Dölekoğlu, C.Ö., 2003, **Tarımsal Destekleme Politikasında Süreçler ve Üretici Transferleri**, Yayın No: 98, Nisan, Ankara.
- Karlı, B. 2003, **Gap Alanındaki Tarım Kooperatifleri ve Diđer Çiftçi Örgütlerinin Bölge Kalkınmasındaki Etkinliği**, Yayın No: 97, Mart, Ankara.
- Tunalıođlu, R., Karahocagil, P., Tan, M., **Zeytinyađı ve Sofralık Zeytin Durum ve Tahmin:2003, Durum ve Tahmin:2003-1**, Yayın No:96, Mart, Ankara.
- Gül, A., Akbay, A.Ö., Dölekoğlu, C.Ö., Özel, R., Akbay, C., **Adana İli Kentsel Alanda Ailelerin Ev Dışı Gıda Tüketimlerinin Belirlenmesi**, Yayın No:95, Ocak, Ankara.
- Ertürk, Y.E., Tan, S., **Et ve Et Mamülleri Durum ve Tahmin: 2003, Durum ve Tahmin 2002-6**, Yayın No: 94,

- Aralık, Ankara.
- Tan, S., Ertürk, Y.E., **Süt ve Süt Mamülleri Durum ve Tahmin: 2003, Durum ve Tahmin 2002-5**, Yayın No: 93, Aralık, Ankara.
 - Ertürk, Y.E., Tan, S., **Kümes Hayvanları ve Yumurta Durum ve Tahmin: 2003, Durum ve Tahmin 2002-4**, Yayın No: 92, Aralık, Ankara.
 - Ege, H., Karahocagil P., 2002, **Yemlik Tahıllar Durum ve Tahmin: 2002/2003, Durum ve Tahmin 2002-3**, Yayın No: 91, Aralık, Ankara
 - Tunalioglu, R., Gökçe, O., 2002, **Ege Bölgesinde Optimal Zeytin Yayılış Alanlarının Tespitine Yönelik Bir Araştırma**, Yayın No: 90, Aralık, Ankara.
 - Özudođru, T., 2002, **Pamuk Durum ve Tahmin: 2002/2003, Durum ve Tahmin 2002-2**, Yayın No:89, Ekim, Ankara.
 - Karlı, B. 2002, **Gap Alanındaki Tarıma Dayalı Sanayi İşletmelerinin Gelişimi, Sorunları ve Çözüm Yolları**, Yayın No: 88, Eylül, Ankara.
 - Özudođru, T., Ertürk, E., 2002, **Türkiye V. Pamuk, Tekstil ve Konfeksiyon Sempozyumu Bildiriler**, Yayın No: 87, Ekim, Ankara
 - Tan, S., Ertürk, Y.E., **Türkiye’de Süt Tozu Üretimi ve Dünyadaki Rekabet Şansı**, Yayın No: 86, Ekim, Ankara.
 - Tan, S., Dellal, İ., 2002, **Kırmızı Et Üretim ve Tüketim Açığını Kapatmak İçin Alternatif Bir Yaklaşım: Hindi Üretimi ve Sözleşmeli Yetiştiricilik Modeli, Proje Raporu 2002-3**. Yayın No: 85, Temmuz, Ankara.
 - Dellal, İ., Tunalioglu, R., 2002, **Buğday Durum ve Tahmin: 2002/2003, Durum ve Tahmin 2002-1**, Yayın No: 84, Ankara.
 - Dellal, İ., Keskin, G., Dellal, G., 2002, **Gap Bölgesinde Küçükbaş Hayvan Yetiştiriciliğinin Ekonomik Analizi ve Hayvansal Ürünlerin Pazara Arzu, Proje Raporu 2002-2**. Yayın No: 83, Temmuz, Ankara.
 - Ege, H, Karahocagil P., 2001, **Yemlik Tahıllar Durum ve Tahmin: 2001/2002, Durum ve Tahmin 2001-7**, Yayın No: 82, Aralık, Ankara.
 - Dellal, G., Eliçin, A., Tekel, N., Dellal, İ., 2002, **Gap Bölgesinde Küçükbaş Hayvan Yetiştiriciliğinin Yapısal Özellikleri, Proje Raporu 2002-1**. Yayın No: 82, Temmuz, Ankara.
 - Ertürk, Y.E., Tan, S., **Kümes Hayvanları ve Yumurta Durum ve Tahmin: 2002, Durum ve Tahmin 2001-6**, Yayın No: 81, Kasım, Ankara.
 - Ertürk, Y.E., Tan, S., **Et ve Et Mamülleri Durum ve Tahmin: 2002, Durum ve Tahmin 2001-5**, Yayın No: 80, Kasım, Ankara.
 - Tan, S., Ertürk, Y.E., **Süt ve Süt Mamülleri Durum ve Tahmin: 2002, Durum ve Tahmin 2001-4**, Yayın No: 79, Kasım, Ankara.
 - Özudođru, T., Tatlıdil, H., 2001, **“Bu Toprağın Sesi” Televizyon Programının Polatlı İlçesinde Çiftçi Davranışlarına Etkileri Üzerine Bir Araştırma, Proje Raporu**. Yayın No: 78, Aralık, Ankara.
 - Akyıl, N., Özudođru, T., 2001, **Yeni Gelişmeler Işığında Pamuk Sektörü, Iv. Türkiye Pamuk, Tekstil ve Konfeksiyon Sempozyumu Bildirileri**, Yayın No: 77, Aralık, Ankara.
 - Karahocagil, P., 2001, **Yeter Gelirli İşletme Büyüklüğü: Literatür İncelemesi, Proje Raporu 2001-24**, Yayın No:76, Ekim, Ankara.
 - Dellal, İ., 2001, **Buğday Durum ve Tahmin: 2001/2002, Durum ve Tahmin 2001-3**, Yayın No: 74, Eylül, Ankara.
 - Dölekođlu, T., 2001, **Yağlı Tohumlar ve Bitkisel Yağlar Durum ve Tahmin: 2001/2002, Durum ve Tahmin 2001-2**, Yayın No:73, Ağustos, Ankara.
 - Tan, S., 2001, **Türkiye’de Sütçülük Sektöründe Bölgeler Arası Yapısal Değişimin Spatial Denge Modeli İle Analizi, Proje Raporu 2001-22**, Yayın No: 72, Ağustos, Ankara.
 - Abay, C., Sayan, S., Miran, B., Bayaner, A., 2001, **Türkiye’deki Tarımsal Destek Harcamalarının Enflasyon Üzerine Etkilerinin Ekonometrik Analizi, Proje Raporu 2001-21**, Yayın No:71, Haziran, Ankara.
 - Sarımeşeli, M., Tatlıdil, F., 2001, **Doğrudan Gelir Desteği ve Kayıt Sistemi Pilot Uygulaması ve Orman İçi Köyler Açısından Değerlendirilmesi, Proje Raporu 2001-20**, Yayın No:70, Nisan, Ankara
 - Saraçođlu, B., Aydođuş, O., Köse, N., İşören, D., 2001, **Türkiye’de Su Ürünleri Sektörü: Üretim, Talep ve Pazarlama, Proje Raporu 2001- 19**, Yayın No:69, Nisan, Ankara.
 - Çakmak, E., Kasnakođlu, H.,2001, **Tarım Sektöründe Türkiye ve Avrupa Birliği Etkileşimi, Proje Raporu 2001-18**, Yayın No:68, Nisan, Ankara.
 - Demirci, S., 2001, **Şeker Fabrikalarının Performans Analizi ve Toplam Faktör verimliliklerinin Ölçümü: Dea ve Malmquist İndeks Yaklaşımı, Proje Raporu 2001-17**, Yayın No:67, Nisan, Ankara.
 - Zaim, O., Bayaner, A., Kandemir, M.U., 2001, **Tarımda İller ve Bölgeler Düzeyinde Üretkenlik ve Etkinlik: Farklar ve Nedenler, Proje Raporu 2001-16**, Yayın No:66, Nisan, Ankara.
 - TEAE Personeli **Türkiye’de Bazı Bölgeler İçin Önemli Ürünlerde Girdi Kullanımı ve Üretim Maliyetleri, 2001, Proje Raporu 2001-14**, Yayın No:64, Nisan, Ankara.
 - Koç, A., Tanrıvermiş, H., Budak, F., Gündođmuş, E., İnan, H., Kubaş, A., Özkan, B., 2001, **Türkiye Tarımında**

- Kimyasal İlaç Kullanımı: Etkinsizlik, Sorunlar ve Alternatif Düzenlemelerin Etkileri, Proje Raporu 2001-13,** Yayın No:63, Nisan, Ankara.
- Işıklı, E., Koç, A., Miran, B., Akyıl, N., Abay, C., Güler, S., Günden, C., 2001, **Türkiye’de Tütünde Arz Kontrolü ve Ekonomik Etkileri, Proje Raporu 2001-12,** Yayın No:62, Nisan, Ankara.
 - Binici, T., Koç, A., Bayaner, A., 2001, **Üretici Risk Davranışları ve Etkileyen Sosyo-Ekonomik Faktörler: Adana Aşağı Seyhan Ovası Örneği (İngilizce), Çalışma Raporu 2001-1,** Yayın No:61, Nisan, Ankara.
 - Akdemir, Ş., Binici, T., Şengül, H., Vd. 2001, **Bölge Bazlı Tarım Sigortasının Türkiye’de Seçilmiş Bölgeler İçin Potansiyel Sigorta Talebinin ve Talebinin Karşılabilirliğinin Belirlenmesi, Proje Raporu 2001-11,** Yayın No:60, Nisan, Ankara.
 - Alpay, S., Yalçın, İ., Dölekoğlu, T., 2001, **Avrupa Birliği Kalite ve Sağlık Standartlarının Türk Gıda Sanayi Sektörü Rekabet Gücü Üzerine Etkisi, Proje Raporu 2001-10,** Yayın No:59, Nisan, Ankara
 - Özudođru, T., Akyıl, N.,2001, **Pamuk Durum ve Tahmin:2001/2002, Durum ve Tahmin 2001-1,** Yayın No:58, Eylül, Ankara.
 - Bayaner, A., Koç, A., Tanrıvermiş, H., Gündođmuş, E., Ören, N., Özkan, B., 2001, **Dođrudan Gelir Desteđi Pilot Uygulamasının İzleme ve Deđerlendirilmesi, Proje Raporu 2001-9,** Yayın No:57, Mart, Ankara
 - Ediz, D., İntişah, A.Ş., Özlü, R., 2001, **Dođrudan Gelir Desteđi Pilot Uygulaması (Türkçe ve İngilizce), Proje Raporu 2001-8,** Yayın No:56, Mart, Ankara.
 - Yavuz, F., Aksoy, Ş., Tan, S., Dađdemir, V., Keskin, A., 2001, **Türkiye’de Süt Pazarlama Sisteminin İyileştirilmesi İçin Kurumsal Yapılanma İhtiyacı Üzerine Bir Araştırma, Proje Raporu 2001-7,** Yayın No:55, Mart, Ankara.
 - Koç, A., Uzunlu, V., Bayaner, A., 2001, **Türkiye Tarımsal Ürün Projeksiyonları 2000-2009, Proje Raporu 2001-6,** Yayın No:54, Şubat, Ankara.
 - Koç, A., Bayaner, A., Tan, S., Ertürk, Y.E., Fuller, F., 2001, **Türkiye’de Destekleme Politikaları ve Programlarının Hayvancılık Sektörünün Gelişmesi Üzerine Etkisi (İngilizce), Proje Raporu 2001-5,** Yayın No:53, Ocak, Ankara.
 - Ertürk, Y.E., 2001, **Ankara İli Kızılcahamam İlçesinde Köy-Tür’e Bağlı Olarak Faaliyet Gösteren Broiler İşletmelerinin Ekonomik Analizi, Proje Raporu 2001-4,** Yayın No:52, Ocak, Ankara.
 - Akgüngör, S., Barbaros, F., Kumral, N., 2001, **Türkiye’de Meyve ve Sebze İşleme Sanayinin Avrupa Birliği Piyasasında Sürdürülebilir Rekabet Gücü Açısından Deđerlendirilmesi, Proje Raporu 2001-3,** Yayın No: 51, Ocak, Ankara.
 - Özcan, Y.Z., 2001, **Türkiye’de Fındık, Çay, Şeker Pancarı ve Tütün Tarımında Hızlı Kırsal Deđerlendirme (İngilizce), Proje Raporu 2001-2,** Yayın No: 50, Ocak, Ankara.
 - Şengül, H., Koç, A., Akyıl, N., Bayaner, A., Fuller, F., 2001, **Türkiye’de Pamuk Pazarı: Gelecekteki Talebi Etkileyen Faktörlerin Deđerlendirilmesi, (İngilizce), Proje Raporu 2001-1,** Yayın No: 49, Ocak, Ankara.
 - Dellal, İ., Ege, H., 2000, **Yemlik Tahıllar Durum ve Tahmin: 2000/2001, Durum ve Tahmin 2000-2,** Yayın No: 48, Aralık, Ankara.
 - Akyıl, N., 2000, **Pamuk Endüstrisinde Pazar Merkezli Bilgi Akışı, Türkiye İu. Pamuk, Tekstil ve Konfeksiyon Sempozyumu Bildiriler Tartışmalar,** Yayın No: 47, Ekim, Ankara.
 - Tan, S., Ertürk, Y.E., 2000, **Türkiye’de Hayvancılık Sektörü: Üretici, Sanayici ve Politika Yapıcılar Açısından Sektörün Deđerlendirilmesi, Türkiye I. Besi ve Süt Hayvancılığı Sempozyumu Bildirileri,** Yayın No: 46, Temmuz, Ankara.
 - Sarımeşeli, M., Aydođuş, O., 2000, **Dünya Fındık Piyasasının Ekonomik Analizi ve Türkiye İçin Optimum Politikaların Saptanması, Proje Raporu 2000-6,** Yayın No: 45, Temmuz, Ankara.
 - Ege, H., Dellal, İ., 2000, **Buđday Durum ve Tahmin: 2000/2001, Durum ve Tahmin 2000-1,** Yayın No: 44, Temmuz, Ankara.
 - Dellal, İ., 2000, **Antalya İlinde Kıl Keçisi Yetiştiriciliğine Yer veren Tarım İşletmelerinin Ekonomik Analizi ve Planlanması, Proje Raporu 2000-5,** Yayın No: 43, Haziran, Ankara.
 - Tanrıvermiş, H., 2000, **Orta Sakarya Havzası’nda Domates Üretiminde Tarımsal İlaç Kullanımının Ekonomik Analizi,** Yayın No: 42, Mayıs, Ankara.
 - Tanrıvermiş, H., Gündođmuş, E., Ceyhan, V., Fidan, H., Özudođru, H., 2000, **Türkiye’de Özelleştirme Uygulamalarının Tarım Kesimine Etkilerinin Deđerlendirilmesi, Proje Raporu 2000-3,** Yayın No:41, Mayıs, Ankara.
 - Demirci, S., 2000, **Dođrudan Gelir Sistemi ve Uygulamalar: Literatür İncelemesi, Proje Raporu 2000-1,** Yayın No: 40, Mayıs, Ankara.
 - Saraçođlu, B., Köse, N., 2000, **Bazı Gıda Sanayilerinin Uluslararası Rekabet Gücü: Makarna, Bisküvi ve Un Sanayi, Proje Raporu 2000-2,** Yayın No: 39, Mayıs, Ankara.
 - Tan, S., Şener, B., Aytüre, S., 1999, **Feoga ve Türkiye’de Uygulanabilirliği, Çalışma Raporu 1999-3,** Yayın No: 38, Aralık, Ankara.
 - Kırıl, T., Kasnakođlu, H., 1999, **Tarımsal Ürünler İçin Maliyet Hesaplama Metodolojisi ve veri Tabanı**

- Rehberi, Proje Raporu 1999-13**, Yayın No: 37, Aralık, Ankara.
- Demirci, S., 1999, **Destekleme Alımı ve Fark Ödeme Sisteminin Refah ve Dağılım Etkilerinin İncelenmesi, Proje Raporu 1999-12**, Yayın No: 36, Aralık, Ankara.
 - Brooks, J., Tanyeri, A., 1999, **Tarımsal Politika Reformu: Sosyal Hesap Matriksi Yaklaşımı (İngilizce), Proje Raporu 1999-11**, Yayın No: 35, Aralık, Ankara.
 - Çakmak, E.H., Akder, H., 1999, **Dünya Ticaret Örgütü-Tarım Anlaşması'nın Yeni Görüşme Dönemi ve Türkiye: Olanaklar, Kısıtlar ve Stratejiler, Proje Raporu 1999-10**, Yayın No:34, Aralık, Ankara.
 - Akyıl, N., 1999, **Pamuk Durum ve Tahmin: 1999/2000, Durum ve Tahmin 1999-8**, Yayın No: 33, Aralık, Ankara.
 - Özçelik, A., Tanrıvermiş, H., Gündoğmuş, E., T...,1999, **Türkiye'de Sulama İşletmeciliğinin Geliştirilmesi Yönünden Şebekelerin Birlik ve Kooperatiflere Devri İle Su Fiyatlandırma Yöntemlerinin İyileştirilmesi Olanakları, Proje Raporu 1999-9**, Yayın No: 32, Kasım, Ankara.
 - Koç, A., Beghin, J., Fuller, F., Aksoy, Ş., Dölekoğlu, T., Şener, A., 1999, **Türkiye'de Yağlı Tohumlar Pazarı: Uluslararası Fiyatlar ve Alternatif Politikaların Arz, Talep ve İkame Ürünler Üzerine Etkileri (Türkçe ve İngilizce), Proje Raporu 1999-8**, Yayın No: 31, Eylül, Ankara.
 - Bayaner, A., Bozkurt, H., 1999, **Türk Tarımında Bilim ve Araştırma Politikaları (İngilizce)**, Yayın No: 30, Ekim, Ankara.
 - Ege, H., 1999, **Yemlik Tahıllar Durum ve Tahmin: 1999/2000, Durum ve Tahmin 1999-7**, Yayın No: 29, Eylül, Ankara.
 - Ertürk, Y.E., Tan, S., 1999, **Et ve Et Mamülleri Durum ve Tahmin: 1999, Durum ve Tahmin 1999-6**, Yayın No: 28, Ağustos, Ankara.
 - Akyıl, N., Bayaner, A., 1999, **Pamukta Tarım ve Sanayi Entegrasyonu, Türkiye II. Pamuk, Tekstil ve Konfeksiyon Sempozyumu Bildirileri**, Yayın No: 27, Ağustos, Ankara.
 - Tan, S., Ertürk, Y.E., 1999, **Süt ve Süt Mamülleri Durum ve Tahmin: 1999, Durum ve Tahmin 1999-5**, Yayın No: 26, Ağustos, Ankara.
 - Şener, A., Koç, A.,1999, **Türkiye'de Kimyasal Gübre Talebi, Çalışma Raporu 1999-2**, Yayın No: 25, Ağustos, Ankara.
 - Aydoğuş, O., Ege, H., Köse, N., 1999, **Buğday Durum ve Tahmin: 1999/2000, Durum ve Tahmin 1999-4**, Yayın No: 24, Haziran, Ankara.
 - Bayaner, A., 1999, **Çorum İlinde Yumurta Tavukçuluğunun Ekonomik Analizi, Proje Raporu 1999-7** Yayın No: 23, Haziran, Ankara.
 - Çakmak, E., Kasnakoğlu, H., Akder, H., 1999, **Türk Tarımında Destekleme Alımları ve Pazar Girişi Etkileri: Tarımsal Sektör Modeli Analizi, (İngilizce), Proje Raporu 1999-6** Yayın No: 22, Mayıs, Ankara.
 - Furtan, W.H., Güzel, A., Karagiannis, G., Bayaner, A., 1999, **Türkiye'de Tarımsal Araştırmaların Getirisi ve Tarımsal verimlilik (İngilizce), Proje Raporu 1999-5**, Yayın No: 21, Mayıs, Ankara.
 - Bayaner, A., Uzunlu, V., 1999, **Türk Baklagil Pazarlama Politikalarının Dünya Ticaretine Etkileri, Çalışma Raporu 1999-1**, Yayın No: 20, Nisan, Ankara.
 - Ege, H., Ertürk, Y.E., 1999, **Yemlik Tahıllar Tahmin: 1998/99, Tahmin 1999-3**, Yayın No: 19, Mart, Ankara.
 - Aksoy, Ş., Şener, A., 1999, **Yağlı Tohumlar ve Bitkisel Yağlar Durum ve Tahmin: 1997/98, Durum ve Tahmin 1999-2**, Yayın No: 18, Mart, Ankara.
 - Yurdakul, O., V.D., 1999, **Türkiye'de Hayvansal Ürünler Arzı ve Yem Talebi: Mevcut Durumun Değerlendirilmesi ve Alternatif Politika Senaryoları (Türkçe ve İngilizce), Proje Raporu 1999-4**, Yayın No: 17, Mart, Ankara.
 - Akyıl, N., 1999, **Pamuk Tahmin: 1998/99, Tahmin 1999-1**, Yayın No: 16, Mart, Ankara.
 - Akgüngör, S., Miran, B., Abay, C.F., Olhan, E., Nergis, N.K., 1999, **İstanbul, Ankara, ve İzmir İllerinde Tüketicilerin Çevre Dostu Ürünler Yönelik Potansiyel Talebinin Tahminlenmesi, Proje Raporu 1999-3**, Yayın No: 15, Şubat, Ankara.
 - Özçelik, A., Turan, A., Tanrıvermiş, H., 1999, **Türkiye'de Tarımın Pazara Entegrasyonunda Sözleşmeli Tarım ve Bu Modelin Sürdürülebilir Kaynak Kullanımı İle Üretici Geliri Üzerine Etkileri, Proje Raporu 1999-2**, Yayın No: 14, Şubat, Ankara.
 - Schmitz, A., Çakmak, E., Schmitz T. And R. Gray, 1999, **Türk Tarımında Devlet Eliyle Ticaret (Türkçe ve İngilizce), Proje Raporu 1999-1**, Yayın No: 13 Şubat, Ankara.
 - Bayaner, A., Nevruz, G., Akyıl, N., 1998, **I. Türkiye Pamuk, Tekstil ve Konfeksiyon Sempozyumu: Bildiriler, Tartışmalar**, Yayın No: 12, Ekim, Ankara.
 - Aydoğuş, O., Nevruz, G., 1998, **I. Türkiye Buğday Sempozyumu: Bildiriler, Tartışmalar**, Yayın No: 11, Temmuz, Ankara.
 - Yıldırım, T., Furtan, W.H., Güzel, A., 1998, **Türkiye Buğday Politikasının Teorik ve Uygulamalı Analizi, Çalışma Raporu 1998-4**, Mayıs, Ankara.
 - Çakmak, E.H., Kasnakoğlu, H., Yıldırım, T., 1998, **Fark Ödeme Sisteminin Ekonomik Analizi, Çalışma Raporu 1998-3**, Nisan, Ankara.
 - Bayaner, A., 1998, **Türkiye Makarnalık Buğday Sektörü ve Uluslararası Pazardaki Rekabet Gücü,**

- Çalışma Raporu 1998-2**, Yayın No: 8, Nisan, Ankara.
- Fisunoğlu, M., Pınar M., Aydoğuş, O., 1998, **Türkiye'nin Orta ve Doğu Avrupa Ülkeleri ve Rusya Federasyonu İle Tarımsal Ticaret Olanakları, Çalışma Raporu 1998-1**, Mart, Ankara.
 - Aydoğuş, O., Ege, H., Ertürk, Y.E., 1998, **Buğday Tahmin: 1998/99, Tahmin 1998-5**, Aralık, Ankara.
 - Akyıl, N., Ertürk, Y.E., 1998, **Pamuk Durum ve Tahmin: 1998/99, Durum ve Tahmin 1998-4**, Eylül, Ankara.
 - Ege, H., Ertürk, Y.E., 1998, **Yemlik Tahıllar Durum ve Tahmin: 1998/99, Durum ve Tahmin 1998-3**, Temmuz , Ankara.
 - Aydoğuş, O., Ege, H., Ertürk, Y.E., 1998, **Buğday Tahmin: 1998/99, Tahmin 1998-2**, Temmuz, Ankara.
 - Pınar, M., Akyıl, N., Er S., Ertürk, Y.E., 1998, **Pamuk Durum ve Tahmin: 1997/98, Durum ve Tahmin 1998-1**, Ocak , Ankara.
 - Aydoğuş, O., Ege, H., Ertürk Y.E, Zöğ, N.P., 1997, **Buğday Durum ve Tahmin: 1997/98, Durum ve Tahmin 1997-1**, Aralık ,