

TARIMSAL EKONOMİ ARAŞTIRMA ENSTİTÜSÜ

PAMUK

DURUM VE TAHMİN: 2003/2004

Cotton Situation and Outlook: 2003/2004

Ocak 2004

Tijen ÖZÜDOĞRU

ISBN 975-407-147-0
ISSN 1303-8362

Bu raporun basım, yayım ve satış hakları
Tarımsal Ekonomi Araştırma Enstitüsü'ne aittir.
Raporun bütün hakları saklıdır.
Kaynak gösterilmek suretiyle alıntı yapılabilir. Raporda yer alan
görüşlerin sorumluluğu yalnızca TEAE'ye aittir.

İletişim

Tel : (90) (312) 326 00 06 **Fax :** (90) (312) 322 85 31
web sitesi: www.aeri.org.tr
e-posta: aeri@aeri.org.tr
Tijen ÖZÜDOĞRU: tijen@aeri.org.tr

İÇİNDEKİLER

DÜNYADA PAMUK DURUMU 2001/2002	1
DÜNYADA PAMUK TAHMİNİ 2002/2003	4
DÜNYADA PAMUK ÖNGÖRÜ 2003/2004	5
TÜRKİYE'DE PAMUK DURUMU 2001/2002	6
TÜRKİYE'DE PAMUK TAHMİNİ 2002/2003	9
TÜRKİYE'DE PAMUK ÖNGÖRÜ 2003/2004	10
TÜRKİYE'DE PAMUK VE PAMUĞA DAYALI SANAYİNİN MEVCUT DURUMU VE SORUNLARI	11
EK TABLOLAR	13
Şekil 1. Dünya Pamuk Üretim ve Tüketimi	1
Şekil 2. Dünya Pamuk İthalatı ve İhracatı	2
Şekil 3. Dünya Pamuk Verimi	3
Şekil 4. Dünya Pamuk Ekim Alanı	3
Şekil 5. Dünya Pamuk Üretiminde Önde Gelen Ülkeler	4
Şekil 6. Dünya Pamuk Fiyatları	5
Tablo 1. Dünya Pamuk Arzı, Kullanım ve Ticareti	2
Tablo 2. Türkiye Pamuk Tüketimi ve Stoku	7
Tablo 3. Türkiye'de Lif Pamuk Arzı ve Kullanımı	9
Ek Tablo 1. Dünya Pamuk Ekim Alanı, Verim, Arz ve Kullanımı	14
Ek Tablo 2. Dünya Pamuk Arzı ve Kullanımı	15
Ek Tablo 3. Ülkelere Göre Pamuk Arzı ve Kullanımı Tahminleri	18
Ek Tablo 4. Dünya Pamuk Fiyatları	21
Ek Tablo 5. Türkiye'de Lif Pamuk Arzı ve Kullanımı	22
Ek Tablo 6. Bölgelere Göre Pamuk Ekim Alanı	22
Ek Tablo 7. Bölgelere Göre Pamuk Verimi	23
Ek Tablo 8. Bölgelere Göre Pamuk Üretimi	23
Ek Tablo 9. İllere Göre Pamuk Ekim Alanı, Kütlü Üretim, Kütlü Verim, Lif Üretim, Lif Verim, Lif Randıman	25
Ek Tablo 10.. Tariş Alım Miktar ve Tutarları, Toplam Rekolte İçindeki Payı	26
Ek Tablo 11. Çukobirlik Alım Miktar ve Tutarları, Toplam Rekolte İçindeki Payı	26
Ek Tablo 12. Antbirlik Alım Miktar ve Tutarları, Toplam Rekolte İçindeki Payı	26
Ek Tablo 13. Yıllar İtibariyle Lif Pamuk İhracatı	27
Ek Tablo 14. Lif Pamuk İhracatı Yapılan Ülkeler	27
Ek Tablo 15. Yıllar İtibariyle Lif Pamuk İthalatı	27
Ek Tablo 16. Lif Pamuk İthalatı Yapılan Ülkeler	27
Ek Tablo 17. Fasil Bazında Türkiye Tekstil ve Konfeksiyon İhracatı	28
Ek Tablo 18. Fasil Bazında Türkiye Tekstil ve Konfeksiyon İthalatı	29
Ek Tablo 19. Aylara Göre Türkiye'nin Pamuk ve Tekstil İthalatı	30
Ek Tablo 20. Aylara Göre Türkiye'nin Pamuk ve Tekstil İhracatı	31
Ek Tablo 21. Türkiye'nin En Fazla Tekstil ve Konfeksiyon İhracatı Yaptığı Ülkeler	32
Ek Tablo 22. Türkiye'nin En Fazla Tekstil ve Konfeksiyon İthalatı Yaptığı Ülkeler	33

ÖNSÖZ

Pamuk, gerek üretimde gerekse tekstil ihracatındaki yeri açısından çok önemli bir üründür. Bu nedenle pamuk durum ve tahmin çalışmaları, veri tabanı oluşturmak ve sektördeki gelişmeleri takip ederek ilgili kişi, kurum ve kuruluşları bu gelişmelerden zamanında haberdar etmek ve bilgilendirmek amacıyla yapılmaktadır.

Bu çalışmalarda esas itibariyle içinde bulunulan yıldaki ihracat, ithalat fiyatları ve yıl sonu stoklarında ortaya çıkan gerçekleştirmeler (Durum) ile bir sonraki yıldaki muhtemel gelişmeler (Tahmin) ve daha sonraki yıllardaki beklenen gelişmeler (Öngörü) sistematik olarak incelenmektedir. Elinizde bulunan çalışmada, Türkiye'deki durum ve gelecek, dünyadaki gelişmelerin ışığında analiz edilmektedir.

Kitap, başta pamuk üreticileri, iplik, tekstil ve konfeksiyon sektörlerinde faaliyet gösteren işletmeler ve pamuk olmak üzere ilgili tüm kesimlere yöneliktir. İplik, tekstil, dokuma ve konfeksiyon gibi pamuğa dayalı tüm sektörler son yıllarda hem iç piyasada hem de dünya pazarlarında giderek artan rekabetle karşı karşıya kalmaktadır. Bu çalışma, içinde bulunduğumuz bilgi çağında, ülkeler ve girişimciler arasındaki rekabet, bilgi üretimi sahasında yoğunlaşmaktadır.

Türk ekonomisini gelişmiş ülkeler düzeyine çıkarmak için bu sahada çalışmalarımıza hız vermek zorundayız. Bu eserin pamuğa dayalı sektörlerde faaliyet gösteren girişimcilere, dünya ve ülkemizdeki durum ve gelişmeler hakkında sistematik ve güvenilir bilgi akışını sağlayarak sektörle ilgili kararlar verirken yararlanabilecekleri bir kaynak olacağını umuyorum.

Y.Erdal ERTÜRK
Enstitü Müdürü

DÜNYADA PAMUK DURUMU 2001/2002

Uluslararası Pamuk Danışma Kurulu'nun (ICAC) verilerine göre; 2001/2002 pamuk üretim sezonunda dünyada 33,5 milyon hektar alanda 21,5 milyon ton pamuk üretimi yapılmış olup, dünya nüfusunun hızla artması pamuğun vazgeçilemeyecek bir hammadde olma özelliğini sürdürmesini sağlamaktadır.

Dünya pamuk ekim alanı ve üretimine 1960 yılından günümüze doğru bakıldığında; ekim alanlarının çok büyük değişiklik göstermemesine karşın, 1960-2001 yılları arasında dünya pamuk üretiminin iki katına ulaştığı görülmektedir. Dünyada pamuk üretiminin son 40 yılda artarak iki katına çıkmasının nedeni; teknolojik alanda kaydedilen yeniliklerin pamuk lif verimi dolayısıyla üretim miktar ve kalitesi açısından artış sağlaması ve büyük gelişmeleri de beraberinde getirmiş olmasıdır. Zira 1960 yılında ortalama pamuk verimi 314 kg/ha iken 2001/2002 sezonunda ortalama 642 kg/ha olarak gerçekleşmiştir.

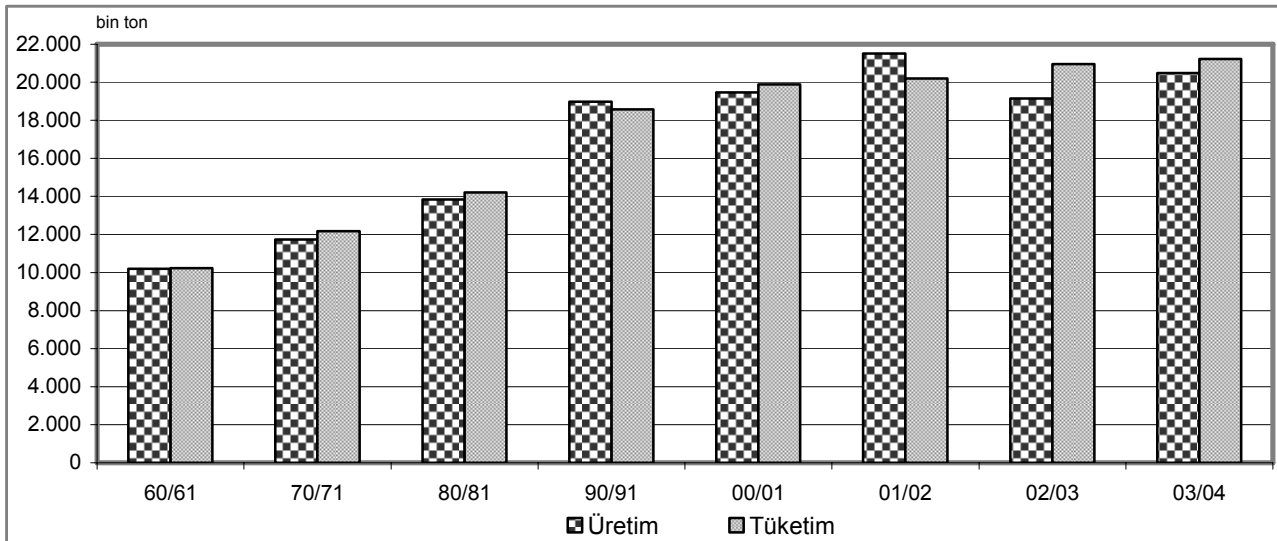
Pamuk dünya üzerinde çeşitli coğrafi bölgelerde yetiştirilmektedir. Bu bölgelerin başında Asya kıtası gelmekte, bu kıtayı Amerika ve Afrika kıtaları izlemektedir. Pamuk üretiminde önde gelen 6 ülke

sırasıyla, Çin, ABD, Hindistan, Pakistan, Özbekistan ve Türkiye'dir. Bu ülkeler dünyadaki pamuğun %75'ini üretmektedir.

2001/2002 sezonunda; dünya toplamında ve pamuk üretiminde önde gelen ülkelerin tümünde bir önceki sezona oranla üretimde artış yaşanmıştır. Dünya'da pamuk üretiminde bir önceki sezona oranla gerçekleşen artış oranı %10,5' üretim ise 21,5 milyon ton'dur.

Gelişen tekstil ve konfeksiyon sanayi, artan dünya nüfusu, fert başına düşen gayri safi milli hasıla, sentetik elyaf fiyatları ve tüketim eğilimi dünya pamuk tüketiminin artış veya azalış göstermesini etkileyen başlıca unsurlardır. Yıllar itibarıyla sentetik elyaf fiyatlarının pamuk elyaf fiyatlarına göre ucuzlaması sentetik elyaf kullanımını büyük ölçüde artırmıştır. Bu durum pamuk tüketim artışını engelleyememiştir.

2001/2002 pamuk üretim sezonunda dünya pamuk tüketimi bir önceki sezona oranla %2 artarak yaklaşık 20.3 milyon ton olarak gerçekleşmiştir. Pamuk tüketimindeki en büyük artış oranı %9,6 ile Çin'de görülmüştür.



Şekil 1. Dünya Pamuk Üretim ve Tüketimi (1000 ton)

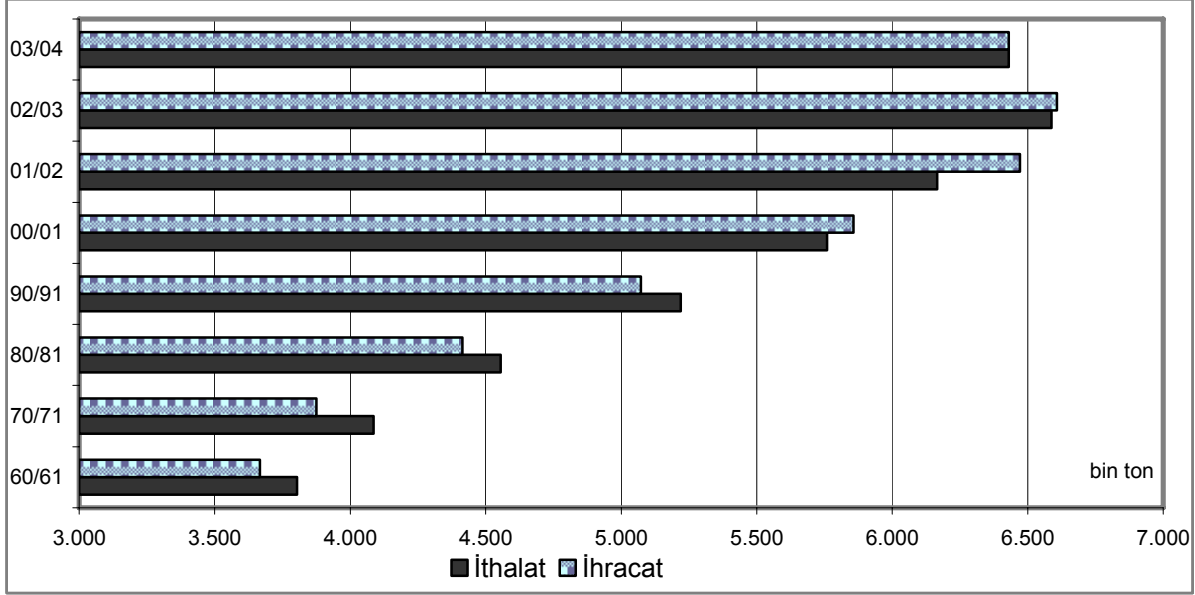
Figure 1. World Cotton Production and Consumption (1000 tonnes)

Küreselleşme sürecinin bir sonucu olarak dünya genelinde dış ticarete serbestleşme eğilimleri ve uluslararası piyasalarda rekabetin yoğunluğu artmıştır. Bu süreçten en çok dış girdi bağımlısı olmaları, finansman maliyetleri ve enerji maliyetlerinin yüksek olması gibi nedenlerden dolayı gelişmekte olan ülkeler etkilenmektedirler. Son yıllarda yaşanan ekonomik krizler nedeniyle pamuk ve pamuğa dayalı ürünlerin ticaret hacminde durgunluk gözlenmesine rağmen, uzun dönemde dünya ihracatında artış gözlenmiştir.

Dünya pamuk ihracatı 2001/2002 sezonunda %10,5 oranında artarak 6,5 milyon ton olarak gerçekleşmiştir. Dünyadaki en büyük ihracatçı ülke konumunda olan ABD'nin ihracat miktarı 2001/2002 sezonunda bir önceki sezona oranla %63 artarak şimdiye kadarki en yüksek miktar olan 2.395 bin ton'a ulaşmıştır. Bu artışın nedeni, ekim alanları ve verimin dolayısıyla üretimin artması ve ABD'nin artan pamuk üretimine pazar yaratmak amacıyla üreticisine yüksek oranda destekleme yaparak ve GSM (General Sales Manager)

kredileri gibi uygulamalarla dünya pamuk piyasasında rekabet üstünlüğü elde etmeye çalışmasıdır. 2001/2002 üretim sezonunda ABD ihracatının dünya ihracatındaki payı %37 olmuştur. Amerika'dan sonra Özbekistan en büyük ihracatçı ülke konumundadır. Çin dünya pamuk üretim ve tüketimi yönünde ülkelerarası sıralamada ilk sırada yer alırken, pamuk ihracatı çok az seviyede gerçekleşmektedir.

Dünya pamuk ithalatı gerçekleşen rakamlar itibarıyla 2001/2002 sezonunda 6,1 milyon ton'dur Doğu Asya ülkeleri dünyanın en büyük pamuk ithalatçısı konumunda olup Türkiye, Endonezya, Güney Kore, Tayland, Japonya, Bangladeş, Hong Kong ve Hindistan en fazla pamuk ithalatı gerçekleştiren ülkelerdir.



Şekil 2. Dünya Pamuk İthalatı ve İhracatı (1000 ton)

Figure 2. World Cotton Imports and Exports (1000 tonnes)

Tablo 1. Dünya Pamuk Arzı, Kullanım ve Ticareti (1000 ton)

Table 1. World Cotton Supply and Dissappearance (1000 tonnes)

	2001/2002	2002/2003	2003/2004	
		tahmin (estimate)	öngörü (projected)	
ARZ				SUPPLY
Üretim	21.513	19.259	20.27	Production
İthalat	6.132	6.393	6.65	Imports
Başlangıç (1 Ağustos) Stokları	9.704	10.505	8.52	Beginning Stocks
Toplam Arz	37.349	36.157	35.44	Total Supply
KULLANIM				DISAPPEARANCE
Yurt İçi Kullanım	20.373	20.997	20.68	Domestic Use
İhracat	6.471	6.644	6.65	Exports
Toplam Kullanım	26.844	27.641	27.33	Total Disappearance
Bitiş (31 Temmuz) Stokları	10.505	8.516	8.11	Ending Stocks
Stok/Kullanım Oranı (%)	0,54	0,56	0,56	Stocks/Use Ratio(%)
Cotlook A Endeks (cents/lb)	41,80	55,70	65	Cotlook A Index (cents/lb)

Kaynak/Source: ICAC, Cotton: Review of the World Situation, November-December 2003

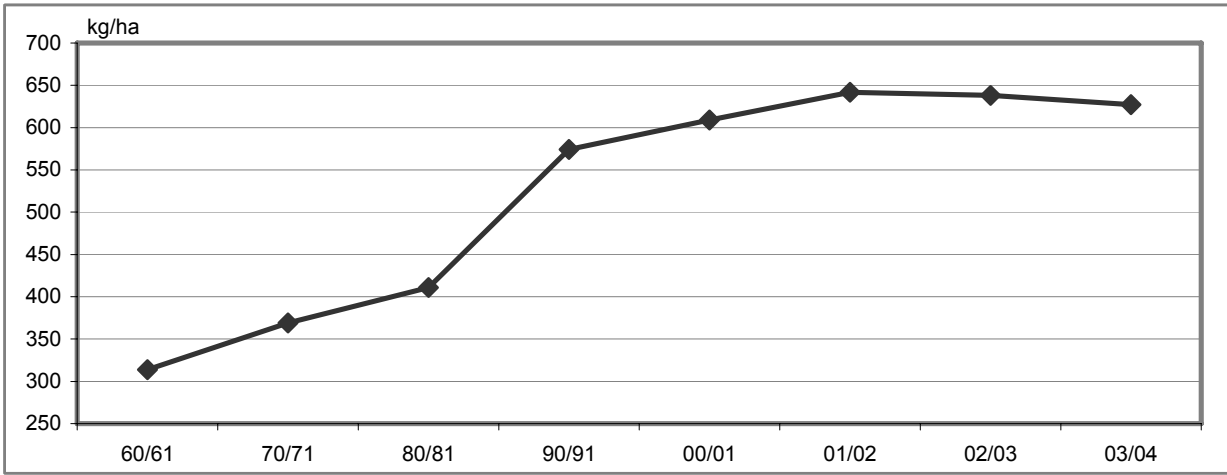
Pamuk fiyatlarının oluşmasında pamuk arzı önemli bir etken olup, belli başlı pamuk üreticisi ülkelerin üretim miktarları ve stokları fiyatlar üzerinde etkili

olmaktadır. 1994/1995 sezonundan sonra pamuk fiyatları hızlı bir düşüş trendine girmiştir. 2001/2002 sezonunda dünya fiyatları son 20 yılın en düşük

seviyesine gerilemiş ve Cootlook A İndeksi bu sezonda ortalama 41,8 cent olarak gerçekleşmiştir. Fiyatlardaki hızlı gerilemenin ardında yatan nedenlerden biri verim artışına paralel olarak artan pamuk üretimine karşılık, pamuk tüketiminin aynı oranda artmaması ve dünya stoklarında yaşanan artışlardır. Fiyatlardaki hızlı gerilemenin nedenlerinden bir tanesi de ABD'nin son yıllarda uygulamaya koyduğu GSM kredi programlarıdır. Bu program ile ABD Tarım Bakanlığı, Amerikan menşeli pamukların ihracatının finansmanında kredi garanti programları yürütmektedir. Böylece, ABD, GATT hükümlerine bağlı olarak azaltmak zorunda kaldığı ihracat

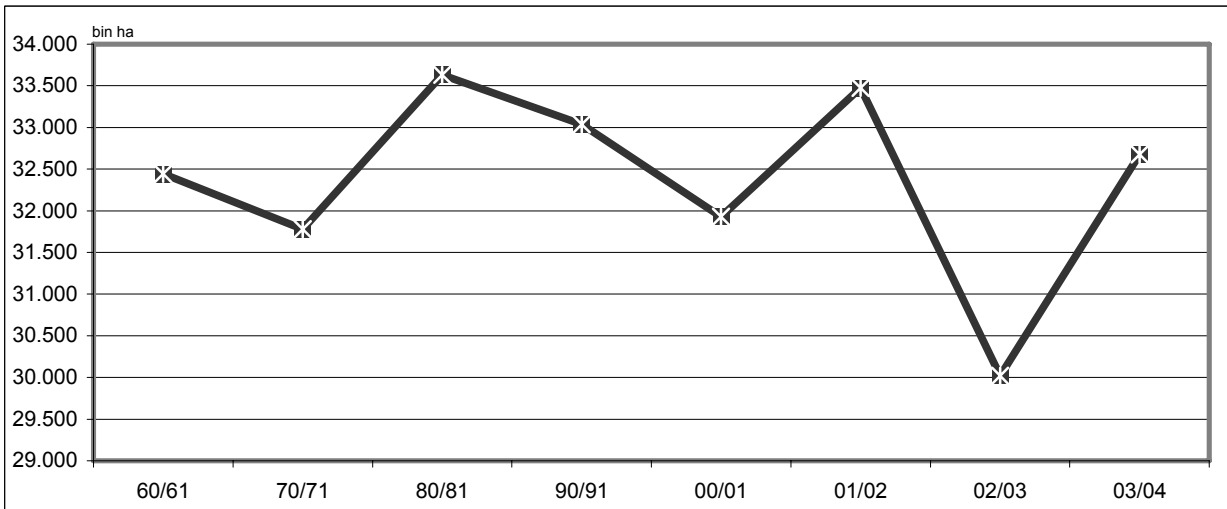
desteklerini, GSM kredileri sayesinde telafi edebilmeyi ve bu sayede tarımsal üretici ve ihracatçısını korumayı hedeflemektedir. Bu durumda fiyatlar üzerinde aşağıya doğru bir baskı oluşturmaktadır.

Dünya bitiş (kapanış) stokları 1960 yılında 4,5 milyon ton olup, 1990 yılına kadar 30 yıl içerisinde %47 oranında artmıştır. 1990 yılından itibaren ise 2001 yılına gelene kadar 10 yıl içerisinde %58 oranında artış gözlenmiş ve 10,5 milyon tona ulaşmıştır. 2001/2002 sezonunda stok/kullanım oranı %54 olarak hesaplanmıştır.



Şekil 3. Dünya Pamuk Verimi (kg/ha)

Figure 3. World Cotton Yields (kilograms per hectare)



Şekil 4. Dünya Pamuk Ekim Alanı (bin ha)

Figure 4. World Cotton Area (000 hectares)

DÜNYADA PAMUK TAHMİNİ 2002/2003

International Cotton Advisory Committee'nin 1 Aralık 2003 verilerine göre tahmini olarak; 2002/2003 sezonu pamuk ekiliş döneminde dünya pamuk ekim alanı %10,3 oranında azalmış ve 30 milyon hektara düşmüştür. Dünyadaki pamuk veriminde kayda değer bir değişiklik gözlenmezken (638 kg/ha), dünya pamuk üretiminin yaklaşık %11 oranında azalarak 19.1 milyon tona düştüğü tahmin edilmektedir. Tahminlere göre; pamuk üretiminde en büyük payı alan 15 ülkeden Brezilya hariç 14 ülkede üretimde azalma görülmüştür. Dünyadaki pamuk tüketiminin yaklaşık 700 bin ton (%3,4) artarak 21 milyon tona ulaştığı tahmin edilmektedir.

31 Temmuz 2003 itibariyle dünya bitiş stokları tahmini olarak 8.5 milyon ton'dur. Stokların bir önceki yıla göre 2 milyon ton azaldığı tahmin edilmektedir. Stok/Kullanım Oranı ise %56 tahmin edilmekte olup bu oran 1985/1986 sezonundan bu yana en yüksek değerdir.

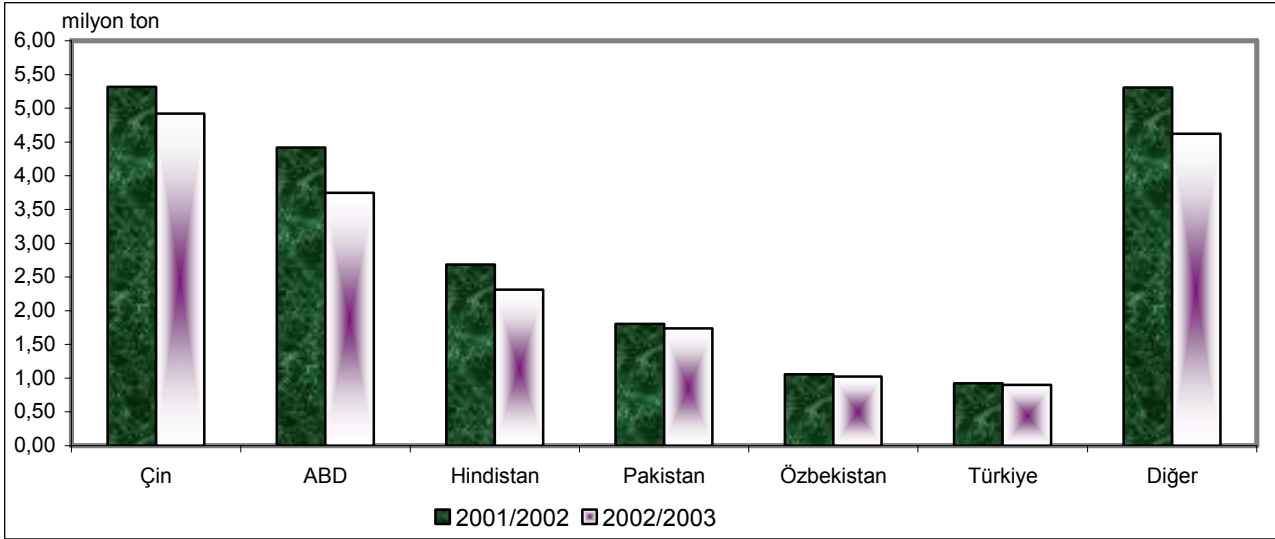
2002/2003 sezonunda dünya pamuk ihracatı 6,6 milyon ton olarak tahmin edilmektedir. Yani 2002/2003 sezonunda dünyada üretilen pamuğun %34'ü ihraç edilmiştir. A.B.D ihracatı bu sezonda yaklaşık 2.6 milyon tona çıkmıştır. A.B.D ihracatının dünya ihracatındaki payı böylece %39 olmuştur. Bu sezonda

Çin'in ihracatının sadece 164 bin ton olduğu tahmin edilmektedir. Dünyadaki ithalat miktarının ise yaklaşık 6,4 milyon ton olduğu ve bu sezonda Çin'in ithalatını bir önceki yıla göre yaklaşık %600 oranında artırdığı tahmin edilmektedir. Buna neden olarak; bu sezonda Çin'de meydana gelen üretimdeki azalma ve tüketimdeki artışı gösterebiliriz.

Bu nedenle 2002/2003 pamuk üretim sezonunda dünyadaki toplam arzın 36,1 milyon ton, toplam kullanımın ise 27.6 milyon ton civarında olduğu tahmin edilmektedir.

2002/2003 sezonunda tüketimin üretimi aşacağı tahmin edildiğinden 2002 yılının ilk aylarında fiyatlar yükselme eğilimine girmiştir. 2001/2002 yılında ortalama 41.80 cent olan Cootlook A İndeksi 2002/2003 sezonunda 55.70 cent'e yükselmiştir.

2002/2003 sezonunda Çin'de pamuk üretim alanı bir önceki sezona oranla %13 azalarak 4.2 milyon hektar olmuştur. Çin'deki pamuk üretiminin ise bir önceki sezona göre 400.000 ton azalarak 4.92 milyon ton, Çin'den sonra ikinci büyük üretici ülke konumunda bulunan ABD'deki pamuk üretiminin 2002/2003 sezonunda yaklaşık %18 oranında azalarak 3.7 milyon ton olduğu tahmin edilmektedir.



Şekil 5. Dünya Pamuk Üretiminde Önde Gelen Ülkeler (milyon ton)

Figure 5. Leading Countries in World Cotton Production (million ton)

DÜNYADA PAMUK ÖNGÖRÜ 2003/2004

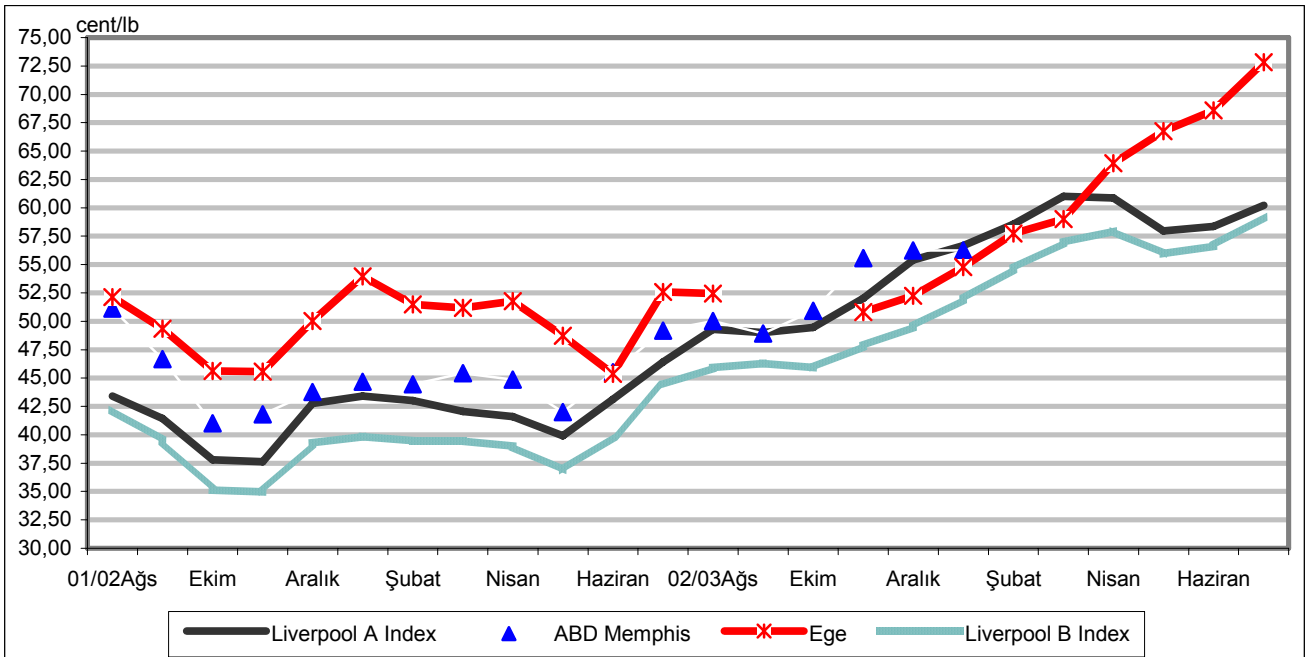
2003/2004 üretim sezonunda dünya pamuk üretiminin bir önceki sezona göre %5 artarak 20.3 milyon ton, tüketiminin ise beş sezondan bu yana ilk kez azalarak (-300 bin ton) 20.7 ton olacağı öngörülmektedir. Bitiş stoklarının 400 bin ton azalarak 8.1 milyon tona ineceği ve bu rakamın 94/95 sezonundan beri en düşük rakam olacağı beklenmektedir.

Arz ve talep tahminlerine göre pamuk fiyatlarının Cootlook A İndeksine göre ortalama 65 cent olacağı ve ortalama pamuk fiyatlarının 2003/2004 sezonunda son

altı sezondan bu yana ilk kez, uzun dönem ortalaması olan 70 cent'e yaklaşacağı belirtilmektedir.

Bu sezonda üretimde beklenen artışa paralel olarak Hindistan'da 440 bin ton, Amerika'da 210 bin ton, Brezilyada 185 bin ton, Afrika'da 110 bin ton üretim artışı beklenmektedir.

Dünya pamuk ekiliş alanlarının 2003/2004 sezonunda %8,8 artarak 32.7 milyon hektar, ortalama verimin ise 627 kg/ha olacağı öngörülmektedir.



Şekil 6. Dünya Pamuk Fiyatları

Figure 6. World Cotton Prices (cent/lb)

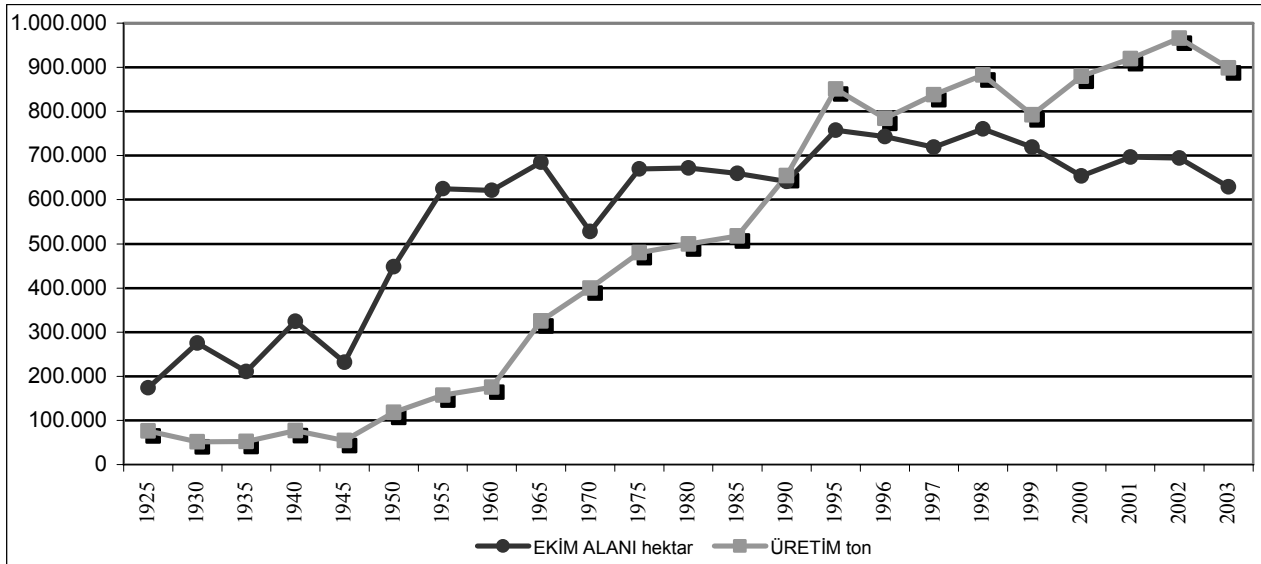
TÜRKİYE'DE PAMUK DURUMU 2001/2002

Yüksek katma değer yaratması nedeniyle tarım sektörü, önemli bir hammadde olması nedeniyle sanayi sektörü için stratejik bir ürün olan ve yarattığı istihdam olanakları ile Türkiye ekonomisinde önemli bir yere sahip bulunan pamuğun ülkemizde yoğun olarak üretildiği 4 bölge vardır. Bunlar; Ege, Çukurova, Güney Doğu Anadolu ve Antalya'dır.

Türkiye'nin pamuk ekim alanı, verim ve üretimi Cumhuriyetin kuruluşundan bu yana incelendiğinde; sürekli bir artış trendi göze çarpmaktadır. Pamuk ekim alanları Türkiye Cumhuriyeti'nin kurulduğu yıllarda yaklaşık 175 bin ha iken hızla artmaya başlayarak 1950 yılında 448 bin ha, 1975 yılında 670 bin ha olmuştur. 1975 yılından sonra ekim alanlarındaki artış yavaşlamış 1998 yılında Türkiye'de şimdiye kadar tüm zamanların en yüksek ekim alanı olan 760 bin ha'ya ulaşmıştır. 2001/2002 pamuk üretim sezonunda pamuk ekim alanları bir önceki yıla oranla % 6,5 artarak 696.566 ha olarak gerçekleşmiştir.

Türkiye'nin yıllar itibariyle pamuk üretim miktarına baktığımızda; 1925 yılından 2001/2002 sezonuna kadar %1110 oranında bir artış meydana gelmiştir. Bu artış oranı çok etkileyici bir rakamdır ve şu anda dünya üretim sıralamasında altıncı sırada yer alan Türkiye pamuk üretiminin nereden nereye geldiğini daha iyi göstermektedir. 2001/2002 sezonunda ülkemiz pamuk üretimi 919.661 ton olarak gerçekleşmiştir.

Türkiye'de üretimde meydana gelen artışla beraber birim alandan elde edilen verim de artış göstermiştir. Pamuk verimi üretimde olduğu gibi sürekli artış göstermiş, 2001/2002 sezonunda 1.214 kg/ha seviyesine ulaşmıştır. Son yıllardaki pamuk üretim artışı, pamuk ekim alanlarında önemli bir artış olmamasına rağmen birim alandan elde edilen verim yüksekliğinden ileri gelmektedir. Ülkemizde pamuk üretim ve veriminde meydana gelen artış tohum ıslahı, gübre kullanımı, sulama, hastalık ve zararlılarla mücadele ve yetiştirme teknikleri gibi teknolojik gelişmelerden kaynaklanmıştır.



Şekil 7. Yıllar itibariyle Türkiye Pamuk Ekim Alanı ve Üretimi
Figure 7. Cotton Area and Production in Turkey

Türkiye'de pamuk üretimi yapılan bölgelerdeki ekim alanı, üretim ve verim durumları ayrı olarak ele alınacaktır.

Ege Bölgesi

Ülkemizde Güneydoğu Anadolu Bölgesi'nden sonra en fazla üretim alanına sahip bölgemizdir. Ege Bölgesi pamuk üretim alanlarımız içinde kalite yönünden en önemli yere sahiptir. Ülkemizin en kaliteli pamukları bu bölgemizde yetiştirilmektedir. Bölgede Aydın ili 82.501 hektarlık ekim alanı ile en yüksek ekim alanına sahip il'dir. Bölgede Aydın ili'nden sonra pamuk üretimi yapan en önemli iller sırasıyla; İzmir, Manisa ve Denizli'dir.

Son yıllarda bölgedeki pamuk ekim alanlarında daralma görülmesine rağmen verimde artış meydana gelmiştir. 2001/2002 pamuk üretim sezonunda 236 bin ha alanda pamuk ekimi yapılmış ve 269 bin ton pamuk üretilmiştir. Pamuk verimi 1.146 kg/ha olarak gerçekleşmiştir.

Çukurova Bölgesi

1980'li yıllara gelinceye kadar ülkemizdeki toplam pamuk üretiminin yaklaşık yarısı Çukurova Bölgesinde üretilirken son yıllarda bölgedeki üretim miktarı azalmıştır. Hastalık ve zararlılarla zirai mücadelede aşırı kimyasal madde kullanımı ve ekim nöbeti uygulanmaması sonucu ortaya çıkan ekolojik sorunlar yetiştirilen pamuğun lif kalitesini bozmuş, üretim maliyetlerinin üretici aleyhine olmasına neden olmuştur. Son yıllarda ekim alanlarında meydana gelen azalış neticesinde bölge üreticilerinin bir kısmı değişik ekim türlerine yönelirken bir kısmı tarım dışı faaliyetleri benimseme yoluna gitmiştir .

Çukurova Bölgesinde 1988/1989 pamuk üretim sezonunda 311 bin ha alanda pamuk üretimi yapılırken 2001/2002 sezonunda bu rakam 152 bin ha'ya yani yarıya düşmüştür. Ekim alanlarının yaklaşık %50 azalmasına karşın verimde meydana gelen artış nedeniyle toplam üretimde fazla değişiklik olmamıştır. 2001/2002 sezonunda bölgedeki üretim miktarı 218 bin ton, verim ise 1.427 kg/ha olarak gerçekleşmiştir .

Güneydoğu Anadolu Bölgesi

Güneydoğu Anadolu Bölgesi, 2001/2002 verilerine göre; 298 bin ha ekim alanı ve 421 bin ton üretimi ile son yıllarda Türkiye'nin en önemli pamuk üreticisi durumuna gelmiştir. Türkiye pamuk üretiminin yaklaşık yarısı bu bölgeden karşılanmaktadır. Güneydoğu Anadolu Bölgesinde GAP projesinin kısmen devreye girmesi ile pamuk ekim alanları ve üretim hızla artmıştır. Güneydoğu Anadolu Bölgesinde en fazla pamuk ekim alanına sahip olan iller Şanlıurfa, Diyarbakır, Mardin, Gaziantep, Şırnak, Adıyaman ve Batman illeridir. 2001/2002 sezonundaki pamuk verimi ise 1.212 kg/ha olarak gerçekleşmiştir.

GAP projesinin tamamlanmasıyla 1,7 milyon ha alanın sulamaya açılacağı dikkate alındığında bu rakamların daha da artacağı, GAP Bölgesi pamuk ekim alanlarının 600 bin hektar'a ulaşacağı, buna paralel olarak Türkiye pamuk ekim alanının 1.250.000 ha, üretiminin ise 1 milyon tonun üzerine çıkacağı beklenmektedir (Karademir 2002*)

Türkiye pamuk üretiminde oldukça önemli bir yer tutan Güneydoğu Anadolu Bölgesi'nde, pamuk ekim alanlarının hızla artması, pamuk tarımındaki sorunları da beraberinde getirmektedir. Ekonomik ve başarılı bir pamuk tarımı için bu sorunların biran önce çözümü yoluna gidilmelidir. Bu sorunları uygun çeşit seçimi, erkencilik, solgunluk hastalığı, köşeli yaprak leke hastalığı, fide kök çürüklüğü, zararlılar, ekim nöbetinin uygulanmaması, çevresel stresler özellikle temmuz ve ağustos aylarındaki aşırı sıcaklar, gündüz-gece sıcaklık farkı, ekim ve hasat esnasındaki yağışlar, sulama

yöntemleri, miktarı ve sıklığı ile diğer yetiştirme teknikleri konusundaki araştırmaların yetersizliği, araştırmacı-yayımcı iletişimsizliği, girdilerdeki fiyat yüksekliği, gereğinden fazla gübre, tohum ve ilaç kullanımı, pamuktaki fiyat politikası olarak sıralamak mümkündür (Karademir 2002*).

Antalya Bölgesi

2001/2002 sezonunda 11 bin ha alanda, 11 bin ton pamuk üretimi yapılan Antalya Bölgesinde verim 1.072 kg/ha olarak gerçekleşmiştir.

Ülkemizin lif pamuk tüketimi iplik, dokuma ve konfeksiyon sektörlerinde meydana gelen gelişmelere ve nüfus artışına paralel olarak artmaktadır. 1988/1989 sezonunda 552 bin ton olan toplam tüketim 2001/2002 sezonunda %123 oranında artarak 1.230 bin tona yükselmiştir. 1990'lı yıllardan itibaren tekstil ve konfeksiyon sanayimizdeki hızlı gelişme sonucu üretimimiz tüketimimizi karşılayamaz hale gelmiştir. Tüketimdeki bu artışa bağlı olarak lif pamuk ithalatımız yaklaşık beş kat artmıştır.

Tablo 2. Türkiye Pamuk Tüketimi ve Stoku

Table 2. Cotton Consumption and Stock in Turkey

Yıllar	Tüketim (bin ton)	Dönem Sonu Stok (bin ton)
1990/1991	540	123
1991/1992	625	178
1992/1993	625	133
1993/1994	700	100
1994/1995	850	182
1995/1996	950	232
1996/1997	1050	272
1997/1998	1150	259
1998/1999	1076	247
1999/2000	1136	218
2000/2001	1143	314
2001/2002	1230	391
2002/2003	1255	500

Dünya genelinde olduğu gibi Türkiye'de üretim, iç tüketim, ithalat ve ihracata bağlı olarak her sene değişen miktarlarda lif stoku devretmektedir. Türkiye'nin lif pamuk stokunun 1990 yılında 123 bin ton iken 2001/2002 yılında %218 artarak 391 bin ton'a yükseldiği bunda da önemli miktardaki ithalatın etkili olduğu görülmektedir. Sene sonu stokları, pazarlama yılı içindeki üretim ve tüketim durumunu yansıttığı gibi bu stokların seviyesi gelecek sezonun toplam arzını etkilediğinden genel fiyat seviyesini de etkilemektedir. Bu nedenle her üründe olduğu gibi stok seviyesi pamuk ve tekstil sektöründe de önemlidir.

* Karademir, E. Karademir, Ç. 2002, Güneydoğu Anadolu Bölgesi Pamuk Tarımında Bugünkü Durum ve Gelecek Perspektifleri. Türkiye 5. Pamuk, Tekstil ve Konfeksiyon Sempozyumu Bildirileri, Tarımsal Ekonomi Araştırma Enstitüsü, Yayın No: 87, Ankara

Ham pamuk ihracatı, yurt içi tüketim ve bir önceki sezonda devreden stok miktarları ile toplam pamuk arzı ve dış talebe bağlı olarak değişir. 2001/2002 sezonunda pamuk ihracatı en fazla AB ülkelerine özellikle İtalya, Almanya, İspanya, Fransa ve Belçika'ya gerçekleştirilmektedir. Son 5 yıl içinde en fazla ihracat yapılan yıl 1999 yılı olurken 2000 yılında uygulanan sabit kur politikası sonucu pamuk ihracatı %58.4 azalarak 36.269 milyon dolara gerilemiştir. Ancak 2001 ve 2002 yıllarında döviz kurunun serbest bırakılmasının da etkisiyle pamuk ihracatı yeniden artış eğilimine girmiştir.

1980 yılından sonra sürdürülen politikalar sonucu tekstil sektörünün ihtiyacı olan uzun elyaflı pamuk talebinin artması ile ilk ithalat 1987 yılında 29 milyon dolar olarak gerçekleşmiştir. Türkiye pamuk ithalatını Yunanistan, Özbekistan, Türkmenistan, Azerbaycan, ABD, Suriye, Mısır, İsrail ve Avustralya'dan gerçekleştirmektedir. İthalatımızda en büyük payı ABD alırken bunu Yunanistan izlemektedir. Türkiye, tekstil ve konfeksiyon sektöründeki gelişmelere bağlı olarak özellikle 1990'lı yıllardan sonra önemli miktarda pamuk ithal etmeye başlamış, daha sonra tekstil ve konfeksiyon sektörünün talebine cevap veremediğinden pamuk ithal eden ülke konumuna gelmiştir.

TÜRKİYE'DE PAMUK TAHMİNİ 2002/2003

2002/2003 sezonunda pamuk ekim alanlarının Güneydoğu Anadolu Bölgesi hariç tüm bölgelerde azaldığı, toplamda ise fazla bir değişimin olmadığı ve pamuk ekim alanlarının 695 bin ha olduğu tahmin edilmektedir.

Pamuk veriminin Güneydoğu Anadolu Bölgesi hariç diğer bölgelerde arttığı Güneydoğu Anadolu Bölgesindeki ortalama verimin bir önceki yıla göre %9 oranında azaldığı, ülke ortalamasının ise yaklaşık %5 oranında arttığı tahmin edilmektedir. Pamuk Danışma Kurulu'nun Aralık 2003'te yaptığı toplantı sonucunda tahmin edilen pamuk üretim miktarı Çukurova Bölgesinde 212 bin ton, Ege Bölgesinde 305 bin ton, Antalya Bölgesinde 12 bin ton, Güneydoğu Anadolu Bölgesinde 435 bin ton'dur. Türkiye'nin toplam pamuk üretiminin ise %4,8 artarak 964 bin ton'a ulaştığı tahmin edilmektedir.

Sezonda yapılan lif pamuk ithalatının 494 bin ton, ihracatının, 13 bin ton olduğu tahmin edilirken bitiş stoklarının ise 521 bin ton olarak gerçekleşmesi

beklenmektedir. Böylece hesaplanan toplam arz 1.849 bin ton, toplam kullanım ise 1.328 bin ton olarak tahmin edilmektedir. 2002/2003 sezonundaki pamuk avans fiyatları Ege Std-1 için 975.000 TL/kg, Çukurova Std-1 için 900.000 TL/kg, Güneydoğu Std-1 için 925.000 TL/kg olarak açıklanmıştır. Bu sezonda tahmini olarak pamuğa verilecek olan prim 70.000 TL/kg'dır.

2002/2003 pamuk üretim sezonuna ait ve DİE'den alınan ithalat ve ihracat verileriyle Enstitümüz tarafından pamuk eşdeğeri olarak hesaplanan Türkiye'nin pamuk arzı ve kullanımı tablosuna (Tablo 2) baktığımızda; toplam pamuk ithalatının 764 bin ton olduğu, bunun 494 bin tonunun lif pamuk, 270 bin tonunun ise pamuklu tekstil ve konfeksiyon ürünlerinin oluşturduğu görülmektedir. Toplam pamuk ihracatı ise 1.130.993 ton olarak hesaplanmış olup bu miktarın 1.062 bin tonu pamuklu tekstil ve konfeksiyon ürünleri ihracatı, 68 bin tonunun ise lif pamuk ihracatı olduğu tahmin edilmektedir.

Tablo 3. Türkiye'de Lif Pamuk Arzı ve Kullanımı: 2001/2002-2003/2004

Table 3. Cotton Supply and Disappearance in Turkey: 2001/2002-2003/2004

	2001/2002	2002/2003 <i>tahmin, (estimate)</i>	2003/2004 <i>öngörü (projected)</i>	
Ekilen Alan (1000 ha)	697	695	630	Area Sown (1000 ha)
Verim (kg/ha)	1214	1302	1284	Yield (kg/ha)
<i>1000 ton / tonnes</i>				
ARZ				SUPPLY
Üretim	920	964	899	Production
İthalat	327	494	400	Imports
1 Ağustos Baş. Stokları	265	391	521	Beginning Stocks
Toplam Arz	1.512	1.849	1.820	Total Supply
KULLANIM				DISAPPEARANCE
Yurt İçi Kullanım	1.099	1.315	1.299	Domestic Use
İhracat	22	13	35	Exports
Toplam Kullanım	1.121	1.328	1.334	Total Disappearance
31 Temmuz Bit. Stokları	391	521	486	Ending Stocks
Stok/Kullanım Oranı (%)	0,35	0,39	0,36	Stocks/Use Ratio (%)

Kaynak/Source: Pamuk Çalışma Grubu Raporu, Aralık 2003 / Turkish Cotton Advisory Board, December 2003
ICAC, Cotton: Review of the World Situation, November-December 2003
TEAE

TÜRKİYE'DE PAMUK ÖNGÖRÜ 2003/2004

2003/2004 sezonunda pamuk ekim alanlarının tüm üretim bölgelerinde azalacağı, ülke genelinde ekim alanlarının 630 bin ha'a düşeceği, verimin ise bir önceki sezona göre azalarak 1284 kg/ha olacağı öngörülmektedir. Bölgeler bazında öngörülen üretim miktarı Çukurova Bölgesi için 209 bin ton, Ege Bölgesi için 295 bin ton, Antalya Bölgesi için 13 bin ton, Güneydoğu Anadolu Bölgesi için ise 471 bin ton'dur. Sezonda öngörülen toplam üretim miktarı ise 988 bin ton'dur.

Lif pamuk ithalatının 400 bin ton'a gerileyeceği, ihracatının ise 35 bin ton'a yükseleceği tahmin edilmektedir. Bitiş stoklarının 486 bin ton'a, stok/kullanım oranının %36 seviyesine düşeceği, toplam kullanımın 1.334 bin ton, toplam arzın ise 1.820 bin ton olacağı öngörülmektedir.

TÜRKİYE'DE PAMUK VE PAMUĞA DAYALI SANAYİNİN MEVCUT DURUMU VE SORUNLARI

2001/2002 pamuk üretim sezonunda dünyada 33,5 milyon ha alanda 21,5 milyon ton pamuk üretimi yapılmış olup, dünya nüfusunun hızla artması pamuğun vazgeçilemeyecek bir hammadde olma özelliğini sürdürmesini sağlamaktadır. Pamuk üretiminde önde gelen 6 ülke sırasıyla, Çin, ABD, Hindistan, Pakistan, Özbekistan ve Türkiye'dir. Bu ülkeler dünyadaki pamuğun %75'ini üretmektedir.

Pamuk fiyatlarının oluşmasında pamuk arzı önemli bir etken olup, belli başlı pamuk üreticisi ülkelerin üretim miktarları ve stokları fiyatlar üzerinde etkili olmaktadır. 1994/1995 sezonundan sonra pamuk fiyatları hızlı bir düşüş trendine girmiştir. 2001/2002 sezonunda dünya fiyatları son 20 yılın en düşük seviyesine gerilemiştir. Fiyatlardaki hızlı gerilemenin ardında yatan nedenlerden biri verim artışına paralel olarak artan pamuk üretimine karşılık, pamuk tüketiminin aynı oranda artmaması ve dünya stoklarında yaşanan artışlardır. Fiyatlardaki hızlı gerilemenin nedenlerinden bir tanesi de ABD'nin son yıllarda uygulamaya koyduğu GSM kredi programlarıdır. Bu durum fiyatlar üzerinde aşağıya doğru bir baskı oluşturmaktadır.

Türkiye'de Cumhuriyet'le birlikte gelişen pamuk üretimi, 1970'li yıllardan sonra üretim alanları artışından çok birim alanda elde edilen verim artışları ile 2001/2002 sezonunda 920 bin ton lif üretimine ulaşmıştır. Ülkemizde pamuk üretim ve veriminde meydana gelen artış tohum ıslahı, gübre kullanımı, sulama, hastalık ve zararlılarla mücadele ve yetiştirme teknikleri gibi teknolojik gelişmelerden kaynaklanmaktadır. Özellikle 1990'lı yıllardan itibaren tekstil ve konfeksiyon sanayimizdeki hızlı gelişme sonucu üretim, tüketimi karşılayamaz duruma gelmiştir. Bu nedenle 1990 yılına kadar pamuk ihracatçısı olan Türkiye, bundan sonraki yıllarda önemli pamuk ithalatçısı ülkeler arasına girmiştir. Son yıllarda GAP'ın devreye girmesi ile birlikte bu bölgede pamuk üretim alanları ve üretiminde hızlı artış olmasına karşın, önümüzdeki yıllarda da Türkiye pamuk üretimi, tüketime yetmeyecektir. Bu nedenle ithalatçı olma özelliğimiz sürecektir. Pamuk üretim alanlarının, Çukurova ve Antalya yörelerinde giderek azalmasına karşın, GAP bölgesinde artış gözlenmekte ve bunun süreceği beklenmektedir. Pamuk üretim alanlarındaki bu artışa bağlı olarak son yıllarda tüm bölgelerde sertifikalı pamuk tohumu, pamuk çapa ve hasadında çalışan işçi temininde sıkıntı başlamıştır. Bunun sonucu olarak makineli hasat artmaya başlamıştır. Ancak yeni makinelerin alınması yüksek maliyet getireceğinden finansman sorunları yaşanmaktadır.

Türkiye'de tekstil ve konfeksiyon sektörünün rakiplerine göre özellikle Avrupa pazarına yakınlık, çabuk teslimat, üretilen kaliteye göre fiyatların uzakdoğu ülkelerinden düşük olması, makine parkının yeniliği ve ürün yelpazesinin genişliği gibi açılardan önemli bir avantaja sahip olduğu söylenebilir. Ancak tekstil ve konfeksiyon sanayicilerinin hammadde temininde yaşadıkları sıkıntılar, işçilik maliyetlerindeki yüksek kamu payı, enerji ve finansman maliyetlerinin yüksekliği ile sektörün yeteri kadar kredi kullanamıyor olması, sektörün temel girdilerinde karşılaşılan sorunlar olarak öne çıkmaktadır.

Türkiye'de pamuk tarımı destekleme politikaları; Beş Yıllık Kalkınma Planlarında ana hedefleri belirtilen bir çerçeve içinde, yeterli üretim seviyesinin ve üretimin olumsuz koşullarından daha az etkilenmesinin sağlanması, ihracatın geliştirilmesi, kendine yeterlilik oranının yükseltilmesi amaçları doğrultusunda belirlenmekte olup, politikalar; fiyat ve alımlar yoluyla, girdi destekleri ve teşvik uygulamaları ile sürdürülmektedir.

Ülkemizde üretilen pamuğun %93'ü pazarlanmakta olup, Tarım Satış Kooperatifleri ve Birliklerince, özel sektör tarafından satın alınmakta veya borsalarda işlem görerek tüketiciye ulaşmaktadır. Pamuk konusunda faaliyet gösteren üç büyük birlik ; Tariş, Çukobirlik ve Antbirliktir. Bu birlikler, Türkiye toplam kütlü pamuk üretiminin yaklaşık %15-20'sini alarak işleyip satmaktadırlar. 2000 yılında 4572 sayılı Kanunun yürürlüğe girmesiyle Tarım Satış Kooperatifleri ve Birliklerinde yeniden yapılanma sürecine girilmiştir. Buna göre öncelikle kooperatif veya birliklere devlet veya diğer kamu tüzel kişiliklerinden herhangi bir mali yardım sağlanamayacağı hüküm altına alınmış olup, böylece kooperatiflerin maddi dayanakları kaldırılmıştır. Bugüne kadar piyasayı düzenleyici bir rolü olan kooperatifler ve birliklerin finans desteği alamaması, kooperatiflerin pamuk üretimi, işlemesi ve pazarlaması alanındaki işlevlerini olumsuz etkileyecektir.

Türkiye pamuk üretiminin yaklaşık %35'i İzmir Ticaret Borsası aracılığıyla pazarlanmaktadır. Dünya üretimiyle bir karşılaştırma yapıldığında ise İzmir Ticaret Borsası pamuk işlem hacminin dünya pamuk üretiminin yaklaşık %1,5'ine karşılık geldiği görülmektedir. Dolayısıyla, İzmir Ticaret Borsası sadece Türkiye değil, dünya pamuk sektörü açısından da büyük önem taşımaktadır.

Ticaret borsalarında gerçekleştirilen pamuk işlemlerine olumsuz etki eden çeşitli faktörler bulunmaktadır. Bunların başlıcaları; hasat sırasında pamuğa yabancı maddelerin karışması, standardizasyon ve pamuk denetimlerinde yaşanan sorunlar, fiyat farklılıkları nedeniyle Güney-Güneydoğu menşeli kütlü pamukların yasak olmasına rağmen Ege Bölgesine nakli ve burada Ege pamuğu ile karıştırılarak pazarlanması, pamuk üretim miktarı ve kalitesindeki yetersizlik nedeniyle her geçen gün ülkemizin ithal pamuk bağımlılığının artması, ticaret borsalarında farklı tescil uygulamaları ve pamuğa dayalı vadeli işlemler piyasasının işlerliğe kavuşturulamamış olması şeklinde sıralanabilir.

Türkiye’de 2001/2002 sezonunda yaklaşık 697 bin hektar alanda konvansiyonel pamuk üretimi yapılmıştır. Organik pamuk ekim alanları ise yaklaşık 5500 ha. civarındadır. Türkiye’de organik pamuk tarımının gündeme gelmesi artan dış talebe karşı ithalatçı ve ihracatçı firmaların bir reaksiyonu şeklinde olmuştur. Bunun dışında Türkiye’de organik pamuk yetiştiriciliği finansal olarak desteklenmemektedir.

Türkiye organik pamuk üretiminde dünyada önemli ülkelerden birisidir. Gelişmiş ülkelere göre işçilik maliyetleri açısından avantajlı konumdadır. Ekim alanları, çiftçi ve firma sayıları artmaktadır. Organik pamuk üretimi, işlenmesi ve pazarlanması ile ilgili temel sorunlar; Türkiye’nin değişik bölgelerinde organik pamuk tarımı yapılmakla birlikte organik pamuk tarımının nasıl yapılacağına dair teknik dokümanlar yetersiz olması, özellikle pamuk üretiminde kimyasal ilaç, gübre ve suyun marjinal etkilerinin yüksekliği, organik pamuk üretiminde bu girdilerin kullanılmamasıyla oluşan verim düşüklüğünü engelleyici çalışmaların artırılmaması ve firmalar tarafından desteklenmemesi sayılabilir. Çırçır tesisleri ve ürünün işlenmesinde faaliyet gösteren tüm üretim hattının organik pamuk işlemeden kaynaklanan ek maliyetleri söz konusudur. Kontrol ve sertifikasyon sürecinin kolaylaşması ve bu maliyetlerin düşürülmesi için özellikle bu hatta çalışan tüm birimlerin konu ile ilgili detaylı olarak bilgilendirilmesi gerekmektedir.

Tekstil üretiminde gelişmiş ülkeler, gelişmekte olan ülkelere karşı rekabet edebilirliklerini sürdürürken konfeksiyon üretimi ise işgücü maliyetlerinin ucuz olduğu ülkelere, ağırlıklı olarak da büyük pazarlara yakın ülkelere doğru kaymaktadır. Bu gelişmeyi destekleyen en önemli faktör, bölgesel ekonomik entegrasyonlar veya ikili ticaret anlaşmalarıdır.

Ülkemizde 1980’li yıllardan bu yana yatırımlara sağlanan devlet desteği ve ihracata yönelik teşviklerin de etkisiyle ihracatımız artmış, ihracat gelirleri en hızlı artan sektörümüz tekstil ve konfeksiyon sektörü olmuştur. 1980 yılında tekstil, tekstil hammaddeleri ve konfeksiyon ürünleri ihracatımız 827 milyon \$ iken, 2001 yılında 10 milyar \$ düzeyine ulaşmıştır.

Tekstil ve konfeksiyon ihracatımızdaki bu hızlı artış, AB ülkeleri ile ABD ve Kanada gibi gelişmiş ülkeleri ülkemize karşı MFA kapsamında tedbir almaya yönlendirmiş; söz konusu ülkeler tekstil ve konfeksiyon ihracatımıza önceleri tek taraflı miktar kısıtlamaları getirmişler, ülkemizi ikili anlaşmalar imzalamaya zorlayarak tekstil ve konfeksiyon ihracatımızdaki gelişmenin yavaşlamasına neden olan “dışsal faktörler” olmuşlardır.

2005 yılında kotaların tamamen ortadan kalkması dolayısıyla en fazla etkilenecek ülkenin, halen Avrupa Birliği pazarına kotasız giriş ve Asya ülkeleri yanında avantaja sahip olan ülkemiz olduğu dikkate alınarak, hızla gerekli önlem ve adaptasyonların yapılması gerekmektedir. Kotaların 2004 yılı sonunda tamamen kalkmasıyla birlikte, bizim en önemli pazarımız olan AB pazarında Çin ile daha yoğun bir rekabet yaşamamız söz konusu olacaktır.

Bu kadar önemli olan pamuk ürünü, tüm dünyada olduğu gibi yaşanan ekonomik krizlerden en fazla etkilenen tarım ürünümüz olmuştur. Üretim ve pazarlama aşamasında üretici, işleme aşamasında sanayici ve dış satım aşamasında ihracatçı son yıllarda gözle görülür biçimde darboğazlara girmişlerdir. Ancak tüm dünyada kullanılan lif maddelerinin yaklaşık %50’si ve Türkiye’de kullanılan lif maddelerinin %60’tan fazlasının doğal liflerden oluştuğu dikkate alırsa, bu lifler içinde büyük oran oluşturan pamuğun bundan sonraki yıllarda da ekonomi politikamız içerisinde önemli yerini koruyacağı açıktır.

Tijen ÖZÜDOĞRU*
Tarımsal Ekonomi Araştırma Enstitüsü

* Özüdoğru, T., Türkiye’de Pamuk ve Pamuğa Dayalı Sanayininin Mevcut Durumu ve Sorunları, Ankara Üniversitesi, Fen Bilimleri Enstitüsü, Doktora Semineri, Aralık 2003

EK TABLOLAR

Ek Tablo 1. Dünya Pamuk Ekim Alanı, Verim, Arz ve Kullanımı

Appendix Table 1. World Cotton Area, Yield, Supply and Demand

Yıllar	Ekim Alanı	Verim	Üretim	Başlangıç Stokları	İthalat	Tüketim	İhracat	Bitiş Stokları	Stok/Kullanım* Oranı
Marketing Year	Area	Yield	Production	Beginning Stocks	Imports	Consumption	Exports	Ending Stocks	Stock/Use Ratio
	000 ha	kg/ha	000 ton / 000 metric tons						
1960/1961	32.445	314	10.201	4.407	3.804	10.231	3.667	4.551	0,44
1961/1962	33.057	297	9.832	4.551	3.463	9.982	3.667	4.532	0,45
1962/1963	32.633	320	10.444	4.532	3.638	9.845	3.450	5.260	0,53
1963/1964	32.968	330	10.877	5.260	3.879	10.362	3.910	5.845	0,56
1964/1965	33.366	345	11.504	5.845	3.811	11.165	3.721	6.312	0,57
1965/1966	33.133	359	11.898	6.312	3.809	11.429	3.712	6.879	0,60
1966/1967	30.915	350	10.836	6.879	3.934	11.618	3.974	6.032	0,52
1967/1968	30.670	351	10.780	6.032	3.828	11.752	3.805	5.068	0,43
1968/1969	31.692	374	11.856	5.068	3.718	11.772	3.640	5.240	0,45
1969/1970	32.658	348	11.379	5.240	3.932	12.010	3.880	4.724	0,39
1970/1971	31.778	369	11.740	4.656	4.086	12.173	3.875	4.605	0,38
1971/1972	33.024	392	12.938	4.681	4.031	12.721	4.111	4.799	0,38
1972/1973	33.818	402	13.595	4.851	4.528	13.034	4.640	5.358	0,41
1973/1974	32.558	418	13.615	5.434	4.408	13.469	4.294	5.727	0,43
1974/1975	33.285	418	13.926	5.727	3.734	12.641	3.814	7.373	0,58
1975/1976	30.001	390	11.706	7.352	4.188	13.336	4.183	5.770	0,43
1976/1977	31.513	393	12.385	5.770	3.951	13.122	3.806	5.232	0,40
1977/1978	34.966	396	13.860	5.232	4.250	13.133	4.239	5.963	0,45
1978/1979	34.000	380	12.933	5.963	4.320	13.703	4.346	5.257	0,38
1979/1980	33.100	425	14.084	5.255	5.093	14.127	5.073	5.257	0,37
1980/1981	33.631	411	13.831	5.152	4.555	14.215	4.414	4.993	0,35
1981/1982	33.969	442	15.000	4.993	4.405	14.147	4.373	5.860	0,41
1982/1983	32.593	444	14.479	5.860	4.350	14.452	4.261	5.935	0,41
1983/1984	32.151	451	14.493	5.935	4.617	14.655	4.309	6.123	0,42
1984/1985	35.223	546	19.245	6.123	4.602	15.108	4.520	10.248	0,68
1985/1986	32.782	533	17.461	10.248	4.763	16.589	4.479	11.366	0,69
1986/1987	29.465	518	15.269	11.367	5.516	18.198	5.755	8.252	0,45
1987/1988	31.255	563	17.609	8.252	5.094	18.117	5.121	7.669	0,42
1988/1989	33.521	546	18.301	7.669	5.654	18.470	5.726	7.312	0,40
1989/1990	31.619	549	17.365	7.312	5.431	18.675	5.293	6.147	0,33
1990/1991	33.039	574	18.978	6.147	5.220	18.574	5.073	6.709	0,36
1991/1992	34.710	596	20.676	6.706	6.497	18.637	6.091	9.308	0,50
1992/1993	32.248	556	17.941	9.310	5.690	18.635	5.525	8.688	0,47
1993/1994	30.435	554	16.861	8.688	5.766	18.496	5.911	7.021	0,38
1994/1995	32.112	584	18.762	7.021	6.458	18.376	6.312	7.454	0,41
1995/1996	36.066	564	20.330	7.454	5.808	18.456	5.999	8.973	0,49
1996/1997	34.195	573	19.584	8.973	6.140	19.094	6.042	9.641	0,50
1997/1998	33.850	593	20.074	9.641	5.744	19.033	5.968	10.419	0,55
1998/1999	32.893	569	18.712	10.420	5.414	18.472	5.505	10.696	0,58
1999/2000	31.953	597	19.090	10.696	6.057	19.646	6.107	10.095	0,51
2000/2001	31.930	609	19.461	10.095	5.759	19.890	5.857	9.663	0,49
2001/2002	33.476	642	21.505	9.663	6.166	20.202	6.471	10.630	0,53
2002/2003 tahmin	30.020	638	19.142	10.630	6.588	20.963	6.608	8.786	0,42
2003/2004 öngörü	32.676	627	20.486	8.786	6.430	21.233	6.430	8.040	0,38
2004/2005 öngörü	33.853	643	21.785	8.040	6.525	21.619	6.525	8.206	0,38
2005/2006 öngörü	34.082	649	22.110	8.206	6.633	21.878	6.633	8.437	0,39
2006/2007 öngörü	34.230	653	22.353	8.437	6.762	22.172	6.762	8.618	0,39
2007/2008 öngörü	34.273	656	22.483	8.618	6.909	22.476	6.909	8.625	0,38

Kaynak: ICAC, Cotton World Statistics, September 2003 / Eylül 2003

*Stok/Kullanım Oranı= Bitiş Stokları/ Tüketim.

Ek Tablo 2. Dünya Pamuk Arzı ve Kullanımı (bin ton)

Appendix Table 2. World Cotton Supply and Distribution (billion metric tons)

Yıl Başlangıcı 1 Ağustos Yıl Bitişi 31 Temmuz	2000/2001	2001/2002	2002/2003 Estimate	2003/2004 Projected	2004/2005 Projected	
BAŞLANGIÇ STOKLARI						BEGINNING STOCKS
DÜNYA TOPLAMI	10.102	9.704	10.505	8.52	8.11	WORLD TOTAL
ÇİN	3.812	2.987	2.630	1.67	1.32	CHINA
ABD	0.852	0.000	1.622	1.17	1.26	USA
NET İHRACATÇI ÜLKELER	2.775	3.139	3.834	3.13	3.09	NET EXPORTERS
NET İTHALATÇI ÜLKELER1/	7.326	6.565	6.671	5.39	5.02	NET IMPORTERS
ÜRETİM						PRODUCTION
DÜNYA TOPLAMI	19.460	21.513	19.259	20.27	21.81	WORLD TOTAL
ÇİN	4.420	5.320	4.920	5.00	6.19	CHINA
ABD	3.742	4.420	3.747	3.96	3.90	USA
HİNDİSTAN	2.380	2.686	2.312	2.75	2.64	INDIA
PAKİSTAN	1.816	1.802	1.736	1.70	1.73	PAKISTAN
ÖZBEKİSTAN	0.975	1.055	1.022	0.92	0.99	UZBEKISTAN
TÜRKİYE	0.880	0.922	0.900	0.90	0.91	TURKEY
DİĞERLERİ	5.247	5.307	4.622	5.05	5.46	OTHERS
TÜKETİM						CONSUMPTION
DÜNYA TOPLAMI	19.863	20.274	20.966	20.68	20.64	WORLD TOTAL
ÇİN	5.200	5.700	6.400	6.50	6.70	CHINA
HİNDİSTAN	2.924	2.910	2.927	2.93	2.87	INDIA
AB, M.AVRUPA & TÜRKİYE	2.363	2.436	2.393	2.31	2.27	EU,C.EUR. & TURKEY
DOĞU ASYA& AVUSTURALYA	2.075	2.127	2.055	1.94	1.88	EAST ASIA& AUSTRALIA
PAKİSTAN	1.764	1.883	2.034	2.07	2.05	PAKISTAN
ABD	1.929	1.676	1.583	1.31	1.20	USA
BREZİLYA	0.873	0.830	0.760	0.78	0.78	BRAZIL
DİĞERLERİ	2.735	2.711	2.814	2.85	2.89	OTHERS
İHRACAT						EXPORTS
DÜNYA TOPLAMI	5.855	6.471	6.644	6.65	6.40	WORLD TOTAL
ABD	1.472	2.395	2.591	2.58	2.19	USA
ÖZBEKİSTAN	0.800	0.810	0.798	0.64	0.74	UZBEKISTAN
MAGRİP AFRİKA	0.755	0.756	0.837	1.07	1.03	CFA ZONE
AVUSTURALYA	0.849	0.662	0.595	0.35	0.40	AUSTRALIA
YUNANİSTAN	0.244	0.290	0.275	0.24	0.26	GREECE
SURİYE	0.212	0.180	0.120	0.18	0.14	SYRIA
ÇİN	0.097	0.074	0.164	0.05	0.05	CHINA
İTHALAT						IMPORTS
DÜNYA TOPLAMI	5.741	6.132	6.393	6.65	6.40	WORLD TOTAL
DOĞU ASYA& AVUSTURALYA	1.995	2.148	2.018	1.81	1.82	EAST ASIA& AUSTRALIA
AB, M.AVRUPA & TÜRKİYE	1.453	1.597	1.357	1.24	1.22	EU,C.EUR. & TURKEY
CİS	0.412	0.412	0.412	0.41	0.41	CIS
GÜNEY AMERİKA	0.309	0.226	0.323	0.25	0.29	SOUTH AMERICA
ÇİN	0.052	0.098	0.685	1.20	1.00	CHINA
TİCARİ DENGE 2/ STOK AYARLARI 3/	-0.113 0.120	-0.339 -0.100	-0.251 -0.030	0.00 0.00	0.00 0.00	TRADE IMBALANCE 2/ STOCKS ADJUSTMENT 3/
DÖNEM SONU STOKLARI						ENDING STOCKS
DÜNYA TOPLAMI	9.704	10.505	8.516	8.11	9.28	WORLD TOTAL
ÇİN	2.987	2.630	1.671	1.32	1.76	CHINA
ABD	1.307	1.622	1.172	1.26	1.78	USA
NET İHRACATÇI ÜLKELER	3.139	3.834	3.129	3.09	3.79	NET EXPORTERS
NET İTHALATÇI ÜLKELER 1/	6.565	6.671	5.387	5.02	5.49	NET IMPORTERS 1/
D.S.STOK/KULLANIM 4/	0.46	0.54	0.56	0.56	0.61	ENDING STOCKS/USE 4/
COTLOOK A INDEX 5/	57.20	41.80	55.70	65*	53*	COTLOOK A INDEX 5/

Kaynak: ICAC, Cotton: Review of the World Situation, November-December 2003

1/ Brezilya, Çin, Kolombiya, Hindistan, Meksika, Pakistan, Türkiye vd.

2/ Linter ve döküntüler, taşımada oluşan kilo farkları, dünya ithalat ve ihracatında oluşan farkların yanlış ölçümleri

3/ Hesaplanmış ve gerçek stokların farkları; gelecek sezon miktarları dahildir

4/ Çin hariç Dünya bitiş stoklarında, Çin ihracatı düşüldükten sonra kalan değerın Çin hariç Dünya tüketimine bölünmesi

5/ c/lb. 2003/04 ve 2004/05 değerleri, Çin ticareti ve Çin harici Dünya bitiş stokları dikkate alınarak hesaplanmıştır.

* % 95 ihtimalle belirtilen değerın 12 cent aşağısı veya yukarısı

Ek Tablo 3. Ükelere Göre Pamuk Arzı ve Kullanımı tahminleri: 2003/2004-2004/2005

Appendix Table 3. Supply and Use of Cotton by Country: 2003/2004-2004/2005

	EKİLEN ALAN		VERİM		ÜRETİM		BAŞ.		İTHALAT		TÜKETİM		İHRACAT		BİT.		STOK/KULLANIM			
	AREA		YIELD		PRODUCTION		B. STOCKS		IMPORTS		CONSUMPTION		EXPORTS		E. STOCKS		STOCKS/USE			
	000 HA		KG/HA						000 TON/ 000		METRIC TONS						ORAN/RATIO			
	03/04	04/05	03/04	04/05	03/04	04/05	03/04	04/05	03/04	04/05	03/04	04/05	03/04	04/05	03/04	04/05	03/04	04/05		
Kanada								14	14	64	62	64	62			14	14	0.22	0.22	Canada
Küba	4	4	269	269	1	1	5	5	9	9	10	10			5	5	0.50	0.50	Cuba	
Dominik										2	2	2	2					0.33	0.32	Dom.Rep.
Meksika	58	75	1,146	1,146	66	86	158	158	363	336	410	400	20	22	158	158	0.37	0.38	Mexico	
ABD	4,897	5,200	808	750	3,957	3,900	1,172	1,257	11	11	1,306	1,197	2,577	2,194	1,257	1,776	0.32	0.52	USA	
TOPLAM	4,964	5,284	811	755	4,025	3,988	1,351	1,435	449	420	1,793	1,673	2,597	2,216	1,435	1,954	0.33	0.50	SUB TOTAL	
El Salvador								5	5	30	31	30	31			5	5	0.18	0.17	El Salvador
Guatemala								5	5	33	34	33	34			5	5	0.15	0.14	Guatemala
Honduras								1	1	4	4	4	4			1	1	0.19	0.18	Honduras
Nikaragua	2	2	538	538	1	1	0	0			1	1			0	0	0.18	0.18	Nicaragua	
TOPLAM	2	2	538	538	1	1	11	11	67	69	68	70			11	11	0.16	0.16	SUB TOTAL	
Arjantin	300	300	398	398	119	119	57	92	40	25	110	116	15	20	92	101	0.73	0.74	Argentina	
Bolivya	5	5	462	462	2	2	3	3	4	4	4	4	2	2	3	3	0.40	0.40	Bolivia	
Brezilya	950	900	1,086	1,092	1,032	983	551	578	50	100	775	780	280	250	578	631	0.55	0.61	Brazil	
Şile								11	11	26	26	26	26			11	11	0.43	0.43	Chile
Kolombiya	55	50	636	636	35	32	15	29	79	69	100	101			29	29	0.29	0.29	Colombia	
Ekvator	4	4	436	436	2	2	1	1	13	13	14	14			1	1	0.06	0.06	Ecuador	
Paraguay	280	300	357	357	100	107	22	56			6	6	60	97	56	61	0.86	0.59	Paraguay	
Peru	64	64	629	629	40	40	40	40	37	38	75	76	2	2	40	40	0.52	0.51	Peru	
Uruguay								1	1	4	4	4	4			1	1	0.15	0.15	Uruguay
Venezuela	17	17	340	340	6	6	23	14	3	13	15	17	2	2	14	14	0.81	0.74	Venezuela	
TOPLAM	1,675	1,640	798	787	1,336	1,291	723	824	255	291	1,129	1,143	361	373	824	890	0.55	0.59	SUB TOTAL	
Cezayir	0	1	560	560	0	0	5	5	20	20	20	20			5	5	0.27	0.26	Algeria	
Mısır	225	300	845	905	190	271	116	66	75	75	200	200	115	100	66	112	0.21	0.37	Egypt	
Morokko	2	2	513	515	1	1	10	10	44	45	45	46			10	10	0.23	0.23	Morocco	
Sudan	179	188	485	477	87	90	79	66			5	5	96	96	66	55	0.66	0.55	Sudan	
Tunus								6	6	15	15	15	15			6	6	0.37	0.38	Tunisia
TOPLAM	407	491	684	739	278	363	216	153	154	154	284	285	211	196	153	189	0.31	0.39	SUB TOTAL	
Benin	400	408	412	396	165	162	56	58			5	5	158	158	58	57	0.35	0.35	Benin	
Burkina Faso	415	423	506	417	210	177	79	88			4	4	197	190	88	71	0.44	0.36	Burkina Faso	
Kamerun	210	214	524	470	110	101	38	44			4	4	100	100	44	40	0.42	0.39	Cameroon	
Orta Afrika	25	26	274	269	7	7	8	8					7	12	8	3	1.14	0.23	Cent. Afr.Rep.	
Çad	267	272	244	239	65	65	38	25			1	1	77	64	25	25	0.32	0.38	Chad	
Cote D'ivoire	260	275	496	562	129	155	131	97			10	15	153	183	97	54	0.60	0.27	Cote D'ivoire	
Gine	28	29	466	457	13	13	5	5					13	13	5	5	0.42	0.40	Gunea	
Madagaskar	20	20	390	383	8	8	8	8			4	5	3	3	8	8	1.02	1.02	Madagascar	
Mali	500	510	500	425	250	217	155	134			4	5	267	227	134	119	0.50	0.51	Mali	
Nijer	3	3	431	423	1	1	0	0			1	1					0.14	0.14	Niger	
Senegal	45	46	533	363	24	17	7	7			1	1	23	15	7	8	0.31	0.51	Senegal	
Togo	185	189	432	403	80	76	34	24					90	77	24	23	0.27	0.30	Togo	
TOPLAM	2,357	2,414	450	413	1,062	997	557	499			34	41	1,087	1,042	499	413	0.44	0.38	SUB TOTAL	

Ek Tablo 3. Ülkelere Göre Pamuk Arzı ve Kullanımı tahminleri: 2003/2004-2004/2005 (Devamı)
Appendix Table 3. Supply and Use of Cotton by Country: 2003/2004-2004/2005 (Continue)

	EKİLEN ALAN		VERİM		ÜRETİM		BAŞ.STOKLARI		İTHALAT		TÜKETİM		İHRACAT		BİT. STOKLARI		STOK/KULLANIM				
	AREA		YIELD		PRODUCTION		B. STOCKS		IMPORTS		CONSUMPTION		EXPORTS		E. STOCKS		STOCKS/USE				
	000 HA		KG/HA		000 TON/ 000 METRIC TONS																
	03/04	04/05	03/04	04/05	03/04	04/05	03/04	04/05	03/04	04/05	03/04	04/05	03/04	04/05	03/04	04/05	03/04	04/05		03/04	04/05
Angola	2	2	285	285	1	1	0	0			1	1			0	0	0.14	0.14	Angola		
Etyopya	113	113	177	177	20	20	13	12			13	13	7	7	12	12	0.62	0.62	Ethiopia		
Gana	30	30	337	337	10	10	5	5			4	9	6	1	5	5	0.46	0.46	Ghana		
Kenya	50	50	97	97	5	5	8	8	17	17	22	22			8	8	0.35	0.37	Kenya		
Mozambik	210	210	105	105	22	22	15	15			2	2	20	20	15	15	0.68	0.68	Mozambique		
Nijerya	400	400	186	186	74	74	19	33	15	15	55	58	20	25	33	39	0.43	0.47	Nigeria		
Güney Afrika	62	62	445	445	28	28	21	21	49	53	77	81			21	21	0.27	0.26	South Africa		
Tanzanya	400	400	170	170	68	68	22	22			16	16	52	52	22	22	0.33	0.33	Tanzania		
Uganda	225	225	124	124	28	28	10	10			1	1	27	27	10	10	0.36	0.36	Uganda		
Kongo	11	11	265	265	3	3	2	2	6	6	8	9			2	2	0.26	0.25	Congo, Dr		
Zambiya	158	158	322	322	51	51	19	22			14	14	34	37	22	22	0.46	0.43	Zambia		
Zimbabve	400	404	321	321	128	130	69	69			27	27	101	103	69	69	0.54	0.53	Zimbabwe		
TOPLAM	2,121	2,126	213	213	452	454	219	237	109	112	266	278	277	281	237	244	0.44	0.44	SUB TOTAL		
Bulgaristan	9	9	254	257	2	2	9	9	18	18	19	19	1	1	9	9	0.44	0.44	Bulgaria		
Çek Cumhuriyeti							27	26	48	48	48	48	1	1	26	25	0.54	0.51	Czech Rep.		
Slovak Cumhuriyeti							4	4	11	11	11	11			4	4	0.32	0.32	Slovak Rep.		
Macaristan							4	4	12	12	12	12			4	4	0.34	0.34	Hungary		
Polonya							6	6	57	57	57	57			6	6	0.11	0.11	Poland		
Romanya							7	5	25	25	27	26			5	5	0.19	0.18	Romania		
Yugoslavya							6	6	14	14	14	14			6	6	0.43	0.43	F. Yugoslavia		
TOPLAM	9	9	254	257	2	2	64	61	189	189	192	191	2	2	61	59	0.31	0.31	SUB TOTAL		
Norveç							0	0	1	1	1	1			0	0	0.32	0.32	Norway		
İsviçre							2	2	20	20	20	19	1	1	2	2	0.12	0.12	Switzerland		
TOPLAM							3	3	21	21	21	20	1	1	3	3	0.13	0.13	SUB TOTAL		
Avusturya							6	6	28	27	28	27			6	6	0.22	0.23	Austria		
Belçika							10	10	38	37	33	31	5	5	10	10	0.26	0.27	Belgium		
Fransa							8	8	74	71	68	64	7	7	8	8	0.11	0.12	France		
Almanya							12	12	107	102	95	90	12	12	12	12	0.11	0.11	Germany		
Yunanistan	368	360	952	1,042	350	375	130	119	5	5	124	117	243	263	119	119	0.32	0.31	Greece		
İrlanda							0	0	1	1	1	1			0	0	0.23	0.24	Ireland		
İtalya							32	32	240	228	240	228			32	32	0.13	0.14	Italy		
Hollanda							1	1	3	3			3	3	1	1	0.38	0.38	Netherlands		
Portekiz							23	23	100	95	100	95			23	23	0.23	0.24	Portugal		
İspanya	94	92	984	1,152	92	106	23	23	28	10	85	81	35	35	23	23	0.19	0.20	Spain		
İsveç							1	1	6	6	6	6			1	1	0.15	0.16	Sweeden		
İngiltere							0	0	1	0	1	0			0	0	0.20		United Kingtom		
TOPLAM	461	452	959	1,065	442	481	246	235	631	584	779	740	305	326	235	235	0.22	0.22	SUB TOTAL		

Ek Tablo 3. Ülkelere Göre Pamuk Arzı ve Kullanımı tahminleri: 2003/2004-2004/2005 (Devamı)

	EKİLEN ALAN		VERİM		ÜRETİM		BAŞ.STOKLARI		İTHALAT		TÜKETİM		İHRACAT		BİT.		STOK/KULLANIM		
	AREA		YIELD		PRODUCTION		B. STOCKS		IMPORTS		CONSUMPTION		EXPORTS		E. STOCKS		STOCKS/USE		
	000 HA		KG/HA						000 TON/ 000 METRIC TONS								ORAN/RATIO		
	03/04	04/05	03/04	04/05	03/04	04/05	03/04	04/05	03/04	04/05	03/04	04/05	03/04	04/05	03/04	04/05	03/04	04/05	
Azerbaycan	55	55	673	673	37	37	12	12			3	3	34	34	12	12	0.34	0.34	Azerbaijan
Belarus							4	4	12	12	12	12			4	4	0.31	0.31	Belarus
Estonya							7	7	25	25	25	25	0	0	7	7	0.29	0.29	Estonia
Kazakistan	185	194	649	700	120	136	8	19			4	4	105	132	19	19	0.17	0.14	Kazakhstan
Kırgızistan	32	35	906	906	29	32	8	8	3	3	3	3	29	32	8	8	0.24	0.22	Kyrgyzstan
Letonya							15	15	11	11	4	4	7	7	15	15	1.42	1.42	Latvia
Litvanya							7	7	17	17	12	12	5	5	7	7	0.44	0.44	Lithuania
Moldova							2	2	3	3	3	3			2	2	0.77	0.77	Moldova
Rusya	2	2	501	501	1	1	37	44	310	303	303	303			44	45	0.15	0.15	Russia
Tacikistan	285	285	615	615	175	175	51	62			20	20	144	155	62	62	0.38	0.36	Tajikistan
Türkmenistan	500	500	400	400	200	200	73	84			77	78	113	122	84	84	0.44	0.42	Turkmenistan
Ukrayna							4	4	16	16	11	11	5	5	4	4	0.29	0.29	Ukraine
Özbekistan	1,393	1,393	657	707	915	985	210	232	1	1	250	250	643	736	232	232	0.26	0.24	Uzbekistan
TOPLAM	2,452	2,465	603	636	1,478	1,567	439	502	396	390	726	728	1,085	1,228	502	503	0.28	0.26	SUB TOTAL
Çin	5,000	5,500	1,000	1,125	5,000	6,190	1,671	1,321	1,200	1,000	6,500	6,700	50	50	1,321	1,761	0.20	0.26	China (Mainland)
Tayvan							103	71	201	211	234	222			71	60	0.30	0.27	China (Taiwan)
Hong Kong							40	29	73	80	81	77	3	3	29	29	0.34	0.36	China (H. Kong)
TOPLAM	5,000	5,500	1,000	1,125	5,000	6,190	1,814	1,421	1,474	1,291	6,815	6,999	53	53	1,421	1,849	0.21	0.26	SUB TOTAL
Avusturalya	175	400	1,554	1,559	272	624	259	164		0	20	12	347	404	164	372	0.45	0.89	Australia
Endonezya	10	12	534	534	5	6	61	61	470	469	475	475			61	61	0.13	0.13	Indonesia
Japonya							70	48	152	156	174	156			48	48	0.28	0.31	Japan
Güney Kore	19	19	534	534	10	10	6	6	5	5	15	15			6	6	0.41	0.41	Korea ,D.r.
Kuzey Kore							54	54	310	304	310	304			54	54	0.17	0.18	Korea ,Rep.
Malezya							13	13	55	54	55	54		0	13	13	0.23	0.23	Malaysia
Filipinler	2	2	342	342	1	1	9	9	44	44	45	45			9	9	0.21	0.21	Philippines
Singapur							1	1	4	4			4	4	1	1	0.18	0.18	Singapore
Tayland	33	33	400	400	13	13	146	146	401	393	410	402	4	4	146	146	0.35	0.36	Thailand
Vietnam	35	39	357	357	13	14	24	24	98	100	110	114			24	24	0.22	0.22	Vietnam
TOPLAM	283	514	1,134	1,314	321	675	644	527	1,539	1,529	1,621	1,583	355	413	527	735	0.27	0.37	SUB TOTAL
Afganistan	20	20	367	367	7	7	9	9			7	7			9	9	1.22	1.22	Afghanistan
Bangladeş	50	51	300	300	15	15	57	67	245	246	250	260			67	68	0.27	0.26	Bangladesh
Hindistan	8,390	8,700	328	304	2,750	2,641	769	813	235	242	2,927	2,869	14	14	813	813	0.28	0.28	India
Myanmar	270	290	206	206	56	60	34	34			44	46	11	13	34	34	0.61	0.57	Myanmar
Pakistan	3,037	3,000	560	577	1,700	1,730	641	641	425	375	2,075	2,054	50	50	641	641	0.30	0.30	Pakistan
Sri lanka							8	8	28	28	28	28			8	8	0.27	0.27	Sri Lanka
TOPLAM	11,771	12,065	385	369	4,529	4,454	1,519	1,573	935	893	5,334	5,267	76	78	1,573	1,574	0.29	0.29	SUB TOTAL
İran	145	145	690	690	100	100	48	38		5	110	105			38	38	0.34	0.37	Iran
Irak	49	49	545	545	26	26	6	8			25	26			8	9	0.31	0.34	Irak
İsrail	10	10	1,730	1,730	17	17	11	7	1	1	1	1	22	17	7	7	0.29	0.35	Israel
Suriye	203	215	1,453	1,338	295	288	115	104			130	140	176	138	104	114	0.34	0.41	Syria
Türkiye	700	732	1,286	1,244	900	911	521	466	400	425	1,320	1,320	35	35	466	447	0.34	0.33	Turkey
TOPLAM	1,133	1,177	1,189	1,148	1,348	1,351	709	630	428	459	1,617	1,624	238	195	630	622	0.34	0.34	SUB TOTAL
DÜNYATOPLAMI	32,634	34,138	621	639	20,274	21,813	8,516	8,111	6,647	6,403	20,680	20,643	6,647	6,403	8,111	9,281	0.39	0.45	WORLDTOTAL

Kaynak: ICAC, Cotton: Review of the World Situation, November-December 2003

Ek Tablo 4.Dünya Pamuk Fiyatları

Appendix Table 4. World Cotton Prices

	Liverpool A İndeks		ABD Memphis		Ege Std-1		Liverpool B İndeks		TCMB Döviz Satış ABD Doları
	cent/lb	tl/kg	cent/lb	tl/kg	cent/lb	tl/kg	cent/lb	tl/kg	
2000/2001									
Ağustos	60,77	866.006	67,75	965.474	60,10	856.505	-	-	647.752
Eylül	61,69	904.267	67,90	995.295	61,40	900.000	57,28	839.624	666.284
Ekim	60,85	908.984	66,84	998.463	67,98	1.015.499	57,43	857.896	679.005
Kasım	63,80	963.170	69,01	1.041.824	68,15	1.028.810	60,58	914.559	686.214
Aralık	65,84	986.897	69,99	1.049.103	65,14	976.458	62,08	930.537	681.333
Ocak	64,27	953.055	69,56	1.031.500	63,15	936.396	64,44	955.576	674.042
Şubat	60,67	989.946	67,91	1.108.080	55,44	904.545	57,22	933.653	741.677
Mart	54,31	1.159.726	60,61	1.294.255	49,88	1.065.164	51,66	1.103.138	970.628
Nisan	51,15	1.363.038	55,35	1.474.959	45,93	1.223.857	48,59	1.294.819	1.211.266
Mayıs	50,07	1.250.454	53,15	1.327.374	50,66	1.265.087	47,57	1.188.019	1.135.187
Haziran	47,56	1.272.294	51,24	1.370.739	46,05	1.231.826	45,57	1.219.059	1.215.970
Temmuz	45,68	1.331.811	50,79	1.480.794	50,97	1.486.111	44,30	1.291.577	1.325.238
2001/2002									
Ağustos	43,40	1.342.354	51,13	1.581.442	52,13	1.612.500	42,21	1.305.548	1.405.901
Eylül	41,44	1.343.264	46,67	1.512.793	49,36	1.600.000	39,50	1.280.379	1.473.394
Ekim	37,80	1.333.777	41,00	1.446.690	45,64	1.610.270	35,13	1.239.566	1.603.869
Kasım	37,63	1.262.551	41,80	1.402.462	45,58	1.529.122	34,96	1.172.968	1.525.078
Aralık	42,76	1.370.130	43,76	1.402.172	50,01	1.602.367	39,27	1.258.302	1.456.469
Ocak	43,41	1.306.736	44,68	1.344.965	53,97	1.624.678	39,85	1.199.572	1.368.281
Şubat	43,02	1.280.136	44,46	1.322.986	51,48	1.532.015	39,47	1.174.499	1.352.580
Mart	42,04	1.257.865	45,42	1.358.997	51,19	1.531.766	39,47	1.180.969	1.360.031
Nisan	41,59	1.208.605	44,87	1.303.922	51,78	1.504.594	38,99	1.133.049	1.320.909
Mayıs	39,90	1.222.686	42,01	1.287.344	48,73	1.493.333	36,88	1.130.142	1.392.898
Haziran	43,13	1.453.251	45,51	1.533.445	45,37	1.528.680	39,85	1.342.733	1.531.576
Temmuz	46,43	1.692.081	49,17	1.791.937	52,58	1.916.156	44,40	1.618.100	1.656.532
2002/2003									
Ağustos	49,28	1.782.826	50,03	1.809.959	52,44	1.897.033	45,90	1.660.546	1.644.431
Eylül	49,01	1.780.068	48,92	1.776.799	-	-	46,30	1.681.639	1.650.932
Ekim	49,47	1.802.245	50,93	1.855.435	-	-	45,92	1.672.915	1.655.958
Kasım	52,03	1.846.052	55,56	1.971.298	50,81	1.802.843	47,82	1.696.679	1.612.751
Aralık	55,39	1.946.572	56,25	1.976.795	52,24	1.835.840	49,52	1.740.282	1.597.410
Ocak	56,68	2.074.382	56,25	2.058.644	54,78	2.005.000	51,94	1.900.906	1.663.551
Şubat	58,56	2.099.926	-	-	57,73	2.070.080	54,63	1.958.998	1.629.972
Mart	61,00	2.233.424	-	-	59,01	2.160.417	56,94	2.084.773	1.664.250
Nisan	60,85	2.187.872	-	-	63,94	2.299.027	57,97	2.084.321	1.634.326
Mayıs	57,96	1.910.471	-	-	66,74	2.200.000	55,94	1.843.888	1.498.268
Haziran	58,35	1.829.649	-	-	68,58	2.150.365	56,65	1.776.343	1.425.293
Temmuz	60,22	1.860.059	63,69	1.967.240	72,84	2.250.000	59,24	1.829.789	1.403.988
2003/2004									
Ağustos	60,45	1.866.968	63,97	1.975.682	68,00	2.100.000	58,96	1.820.950	1.403.841
Eylül	63,81	1.953.313	67,22	2.038.736	63,47	1.925.000	62,74	1.902.861	1.378.605
Ekim	71,33	2.235.464	74,77	2.343.273	68,81	2.156.508	69,28	2.171.218	1.424.534

Kaynak: <http://www.itb.org.tr>

Ek Tablo 5. Türkiye’de Lif Pamuk Arzı ve Kullanımı: 2001/2002-2003/2004**Appendix 5 Table. Cotton Supply and Disappearance in Turkey: 2001/2002-2003/2004**

	2001/2002	2002/2003 <i>tahmin, (estimate)</i>	2003/2004 <i>öngörü (projected)</i>	
Ekilen Alan (1000 ha)	697	695	630	Area Sown (1000 ha)
Verim (kg/ha)	1214	1302	1284	Yield (kg/ha)
<i>1000 ton / tonnes</i>				
ARZ				SUPPLY
Üretim	920	964	899	Production
İthalat	327	494	400	Imports
1 Ağustos Baş. Stokları	265	391	521	Beginning Stocks
Toplam Arz	1.512	1.849	1.820	Total Supply
KULLANIM				DISAPPEARANCE
Yurt İçi Kullanım	1.099	1.315	1.299	Domestic Use
İhracat	22	13	35	Exports
Toplam Kullanım	1.121	1.328	1.334	Total Disappearance
31 Temmuz Bit. Stokları	391	521	486	Ending Stocks
Stok/Kullanım Oranı (%)	0,35	0,39	0.36	Stocks/Use Ratio (%)

Kaynak/Source: Pamuk Çalışma Grubu Raporu, Aralık 2003 / Turkish Cotton Advisory Board, December 2003
ICAC, Cotton: Review of the World Situation, November-December 2003 TEAE

Ek Tablo 6. Bölgelere Göre Pamuk Ekim Alanı (1000 ha): 1988/1989-2003/2004**Appendix Table 6. Cotton Sown Area in Turkey by Regions (1000 ha): 1988/1989-2003/2004**

1 Ağustos/ 31 Temmuz	Çukurova	Ege	Antalya	G.D. Anadolu	Toplam
1988/1989	311	259	39	122	730
1989/1990	275	267	41	142	725
1990/1991	211	258	32	141	641
1991/1992	184	253	22	130	589
1992/1993	218	261	23	136	638
1993/1994	151	236	20	150	557
1994/1995	159	237	16	160	572
1995/1996	254	267	30	206	757
1996/1997	219	268	28	228	743
1997/1998	172	264	17	266	719
1998/1999	178	252	17	313	760
1999/2000	122	246	19	332	719
2000/2001	116	208	13	317	654
2001/2002	152	236	11	298	697
2002/2003 ^a	141	224	9	321	695
2003/2004 ^b	126	212	8	284	630

Kaynak/ Source: Pamuk Danışma Kurulu, Aralık 2003/ Turkish Cotton Advisory Board, December 2003.

a/Tahmin-Estimate
b/Öngörü-Projected

Ek Tablo 7. Bölgelere Göre Pamuk Verimi (kg/ha): 1988/1989-2003/2004**Appendix Table 7. Turkish Cotton Yields by Regions (kg/ha): 1988/1989-2003/2004**

1 Ağustos/ 31 Temmuz	Çukurova	Ege	Antalya	G.D. Anadolu	Ortalama
1988/1989	631	1,135	1,077	880	931
1989/1990	645	971	1,115	793	881
1990/1991	900	1,102	1,192	1,014	1,052
1991/1992	877	997	1,021	888	946
1992/1993	885	995	1,108	703	923
1993/1994	945	1,149	1,257	1,018	1,092
1994/1995	1,052	1,118	1,231	1,029	1,096
1995/1996	1,119	1,156	1,140	1,091	1,125
1996/1997	1,029	1,044	1,125	1,103	1,059
1997/1998	1,173	1,166	1,176	1,159	1,165
1998/1999	1,097	1,133	1,206	1,229	1,166
1999/2000	1,141	1,230	1,109	989	1,117
2000/2001	1,315	1,375	1,108	1,346	1,345
2001/2002	1,427	1,146	1,072	1,212	1,214
2002/2003 ^a	1,482	1,152	1,360	1,215	1,302
2003/2004 ^b	1,276	921	1,705	1,233	1,284

Kaynak/ Source: Pamuk Danışma Kurulu, Aralık 2003/ Turkish Cotton Advisory Board, December 2003.

a/Tahmin-Estimate

b/Öngörü-Projected

Ek Tablo 8. Bölgelere Göre Pamuk Üretimi (1000 ton): 1988/1989-2003/2004**Appendix Table 8. Cotton Production in Turkey by Regions (1000 tonnes): 1988/1989-2003/2004**

1 Ağustos/ 31 Temmuz	Çukurova	Ege	Antalya	G.D. Anadolu	Toplam
1000 ton/1000 tonnes					
1988/1989	196	305	42	107	650
1989/1990	197	254	46	113	617
1990/1991	190	285	38	142	655
1991/1992	161	263	22	115	559
1992/1993	194	260	26	95	575
1993/1994	152	272	25	153	602
1994/1995	178	265	20	164	627
1995/1996	284	308	34	225	851
1996/1997	222	278	32	252	784
1997/1998	201	308	20	309	838
1998/1999	192	285	21	385	883
1999/2000	139	303	21	329	792
2000/2001	153	286	14	427	880
2001/2002	218	269	11	422	920
2002/2003 ^a	212	305	12	435	964
2003/2004 ^b	196	268	14	421	899

Kaynak/ Source: Pamuk Danışma Kurulu, Aralık 2003/ Turkish Cotton Advisory Board, December 2003.

a/Tahmin-Estimate

b/Öngörü-Projected

Ek Tablo 9. İllere Göre Pamuk Ekim Alanı, Kütlü Üretim, Kütlü Verim, Lif Üretim, Lif Verim, Lif Randıman
Appendix Table 9. Cotton Planted Area, Production and Yield by Province

İLLER	EKİLİŞ (Ha)			KÜTLÜ ÜRETİM (Ton)			KÜTLÜ VERİM (Kg/Da)			LİF ÜRETİM (Ton)			LİF VERİM (Kg/Ha)			% LİF RANDIMAN		
	01/02	02/03	03/04	01/02	02/03	03/04	01/02	02/03	03/04	01/02	02/03	03/04	01/02	02/03	03/04	01/02	02/03	03/04
Adana	61.860	55.012	38.636	209.605	195.029	168.198	339	354	435	75.457	74.047	63.915	1.220	1.346	1.654	36	38	38
İçel	4.457	3.440	3.450	16.611	14.460	14.290	373	420	414	6.312	5.495	5.430	1.416	1.597	1.574	38	38	38
Hatay	63.947	62.303	62.303	276.613	271.671	271.671	433	436	436	106.660	104.786	104.786	1.668	1.682	1.682	39	39	39
K.maraş	19.500	17.827	19.300	74.633	69.872	57.775	383	391	299	27.614	26.551	21.955	1.455	1.491	1.138	37	38	38
Osmaniye	2.600	2.285	2.150	4.172	3.365	3.205	362	341	350	1.585	1.279	147	1.376	1.296	330	38	38	38
Çukurova	152.364	140.867	125.839	581.634	554.397	515.139	378	388	387	217.629	212.158	196.233	1.427	1.482	1.276	38	38	38
Diyarbakır	61.275	70.175	70.175	219.376	249.957	249.957	358	356	356	87.750	94.984	94.984	1.432	1.353	1.353	40	38	38
Ş.Urfa	157.200	175.400	168.600	566.775	631.500	649.960	361	360	386	219.414	244.068	259.410	1.395	1.391	1.539	39	39	40
G.Antep	13.100	15.452	15.280	45.350	56.892	59.970	346	368	393	16.874	22.187	23.478	1.288	1.440	1.546	39	39	39
Adıyaman	14.065	14.010		51.994	52.055		370	370		19.238	19.260		1.369	1.374		37	37	
Mardin	25.200	23.928	22.420	72.412	88.294	88.385	386	369	392	41.196	37.083	32.702	1.428	1.550	1.450	42	42	37
Siirt	7.500			30.000			400			8.925			1.190			30		
Batman	7.610	7.998	7.120	30.440	30.793	26.344	400	385	370	11.872	1.232	10.274	1.560	1.540	1.443	39	40	39
Şırnak	13.179	13.179		41.966	41.966		318	318		15.527	15.527		1.178	1.178		37	37	
Elazığ	325	325		875	875		269	269		298	298		917	917		34	34	
İğdır	160	5	5	250	4	4	156	80	80	95	2	2	594	400	304	38	38	38
Kilis	226	226	226	585	597	594	259	264	263	222	227	225	982	1.004	995	38	38	38
Güneydoğu	297.840	320.698	283.600	1.060.023	1.152.933	1.075.214	329	314	320	421.411	434.868	421.075	1.212	1.104	1.233	38	38	38
Aydın	82.501	79.463	75.685	252.559	269.147	238.408	306	339	315	100.824	108.045	95.363	1.222	1.360	1.260	40	40	40
Balıkesir	4.488	4.810	4.782	10.310	9.601	10.659	223	200	223	3.590	3.871	4.264	800	805	892	40	40	40
Bursa	382	497	600	426	511	600	110	102	100	170	204	246	440	408	410	40	40	40
Çanakkale	3.120	3.400	2.860	4.350	10.200	7.207	275	300	252	1.740	3.978	2.954	580	1.170	900	40	39	40
Denizli	20.287	19.610	17.975	62.890	70.562	59.318	310	360	330	25.156	28.930	24.320	1.240	1.475	1.353	40	41	41
İzmir	65.463	60.308	57.388	188.788	188.788	185.474	313	313	323	75.515	75.515	74.190	1.251	1.252	1.293	40	40	40
Manisa	46.428	44.671	41.500	156.456	177.579	134.875	337	398	325	62.226	71.032	53.950	1.340	1.590	1.300	40	40	40
Muğla	13.058	11.531	11.000	34.394	33.091	30.800	288	289	272	13.758	13.236	12.320	1.152	1.154	1.120	40	40	40
Ege	235.727	224.290	211.790	710.173	759.479	667.341	270	288	268	269.221	304.811	267.983	1.146	1.152	921	40	40	40
Antalya	10.635	8.905	8.155	30.000	32.000	36.605	282	359	448	11.400	12.160	13.909	1.072	1.360	1.705	38	38	38
TÜRKİYETOP.	696.566	694.760	629.384	2.381.830	2.498.809	2.294.299	315	337	356	919.661	963.988	899.200	1.214	1.275	1284	38	39	39

Kaynak/Source: Pamuk Danışma Kurulu Toplantısı, Aralık 2003

Ek Tablo 10.. Tariş Alım Miktar ve Tutarları, Toplam Rekolte İçindeki Payı**Appendix Table 10. Purchasing Amount and Total in Tariş and Portion of Total Harvest**

Ürün Alım Dönemi	Toplam Türkiye Üretimi (ton)	Birlik Alım Miktarı (ton)	Birliğin Alım Payı (%)	Birlik Alım Fiyatı (TL/kg)	Fiyat Artış Oranı (%)	Birliğin Alım Tutarı (milyar TL)
1997	2.049.751	170.137	8,30	140.000	100	24.905
1998	2.224.922	272.201	12,20	195.000	39	51.970
1999	2.301.223	247.828	10,70	230.000	18	66.845
2000	2.246.295	194.648	8,70	380.000	65	80.769
2001	2.338.629	257.161	11,00	680.000	79	179.018
2002	2.375.856	306.359	13,00	800.000	18	236.300
2003	2.498.809	248.951	9,96	975.000	22	266.000

Ek Tablo 11. Çukobirlik Alım Miktar ve Tutarları, Toplam Rekolte İçindeki Payı**Appendix Table 11. Purchasing Amount and Total in Cukobirlik and Portion of Total Harvest**

Ürün Alım Dönemi	Toplam Türkiye Üretimi (ton)	Birlik Alım Miktarı (ton)	Birliğin Alım Payı (%)	Birlik Alım Fiyatı (TL/kg)	Fiyat Artış Oranı (%)	Birliğin Alım Tutarı (milyar TL)
1997	2.049.751	64.420	3,10	120.000	100	7.679
1998	2.224.922	208.532	9,40	160.000	33	33.982
1999	2.301.223	138.950	6,00	205.000	28	28.585
2000	2.246.295	123.721	5,50	305.000	49	48.688
2001	2.338.629	153.309	6,50	565.000	85	82.464
2002	2.375.856	122.812	5,10	655.000	16	77.004
2003	2.498.809	64.963	2,60	900.000	37	56.000

Ek Tablo 12. Antbirlik Alım Miktar ve Tutarları, Toplam Rekolte İçindeki Payı**Appendix Table 12. Purchasing Amount and Total in Antbirlik and Portion of Total Harvest**

Ürün Alım Dönemi	Toplam Türkiye Üretimi (ton)	Birlik Alım Miktarı (ton)	Birliğin Alım Payı (%)	Birlik Alım Fiyatı (TL/kg)	Fiyat Artış Oranı (%)	Birliğin Alım Tutarı (milyar TL)
1997	2.049.751	42.742	2,10	140.000	100	5.937
1998	2.224.922	55.011	2,50	195.000	39	10.727
1999	2.301.223	51.959	2,20	230.000	18	11.951
2000	2.246.295	35.682	1,60	390.000	70	13.694
2001	2.338.629	28.514	1,21	680.000	74	18.613
2002	2.375.856	31.463	1,32	800.000	18	24.759
2003	2.498.809	27.884	1,11	1.000.000	25	28.000

Kaynak: Sanayi ve Ticaret Bakanlığı
Sönmez 2003

Ek Tablo 13. Yıllar İtibariyle Lif Pamuk İhracatı**Appendix Table 13. Fiber Cotton Import in Years**

	Miktar(ton)	Değer(000TL)	Değer (000\$)	Türkiye'nin Toplam İhracatı (000\$)	Pamuğun Toplam İhracat İçindeki Payı(%)
1996	76.042	9.310.931.953	124.077	23.224.500	0,53
1997	37.039	8.244.459.627	57.169	26.261.100	0,21
1998	45.964	15.322.765.724	55.468	26.973.900	0,20
1999	80.394	35.240.246.584	87.121	26.587.200	0,32
2000	27.515	22.474.250.417	36.270	27.774.900	0,13
2001	30.042	45.034.896.868	37.399	31.334.200	0,11
2002	37.662	65.972.237.041	43.361	35.080.700	0,12

<http://www.ito.org.tr.>, Pamuk Sektör Profil Araştırması

Ek Tablo 14. Lif Pamuk İhracatı Yapılan Ülkeler (milyon \$)**Appendix Table 14. Imported Fiber Cotton Countries (Million \$)**

	1998	1999	2000	2001	2002
İtalya	7.643,3	7.264,8	5.519,8	9.947,9	12.732,2
Almanya	2.812,0	2.643,4	1.117,2	3.285,6	1.499,1
Portekiz	6.346,8	6.405,1	2.864,1	4.055,3	2.466,0
Hindistan	19.269,9	19.214,5	2.426,2	985,8	235,0
Diğer	19.395,9	51.593,6	24.342,4	19.124,8	26.428,8
Toplam	55.467,9	87.121,4	36.269,7	37.399,4	43.361,2

<http://www.ito.org.tr.>, Pamuk Sektör Profil Araştırması

Ek Tablo 15. Yıllar İtibariyle Lif Pamuk İthalatı**Appendix Table 15. Fiber Cotton Exported in Years**

	Miktar(ton)	Değer (000TL)	Değer (000\$)	Türkiye'nin Toplam İthalatı (000\$)	Pamuğun Toplam İthalat İçindeki Payı(%)
1996	167.579	25.151.595.500	301.292	43.626.700	0,69
1997	356.458	94.474.511.342	627.917	48.558.700	1,29
1998	379.687	152.107.940.853	600.845	45.921.400	1,30
1999	277.157	146.839.171.030	351.436	40.671.200	0,86
2000	566.784	417.898.737.726	676.575	54.502.800	1,24
2001	454.158	593.945.128.997	497.301	41.399.100	1,20
2002	539.521	719.693.802.475	491.941	50.831.700	0,96

<http://www.ito.org.tr.>, Pamuk Sektör Profil Araştırması

Ek Tablo 16. Lif Pamuk İthalatı Yapılan Ülkeler (milyon \$)**Appendix Table 16. Exported Fiber Cotton Countries (Million \$)**

	1998	1999	2000	2001	2002
Yunanistan	85,9	119,6	295,2	109,9	110,3
Türkmenistan	18,4	25,1	61,2	38,3	7,01
Özbekistan	73,9	35,5	37,3	12,2	30,0
Azerbaycan	26,2	17,2	16,3	10,2	11,3
ABD	222,9	40,9	222,0	206,1	264,0
Diğer	173,5	40,9	44,6	120,6	68,5
Toplam	600,8	351,4	676,6	497,3	491,9

Kaynak: <http://www.ito.org.tr.>, Pamuk Sektör Profil Araştırması

Ek Tablo 17. Fasil Bazında Türkiye Tekstil ve Konfeksiyon İhracatı

Appendix Table 17. Textile and Clothing Exports of Turkey

	2000		2001		2002		2002	2002	2002	2002
	Miktar (kg)	Değer (\$)	Miktar (kg)	Değer (\$)	Miktar (kg)	Değer (\$)	Fasil'ın Teks'te Payı (%)	Fasil'ın Konf'daki Payı (%)	Fasil'ın Teks+Konf'daki Payı (%)	Fasil'ın Genel İhracattaki Payı (%)
FASIL										
İPEK (elyaf, iplik, d.kumaş)	210.680	2.002.638	133.378	1.789.704	115.800	1.955.227	0,06		0,02	0,006
YÜN (elyaf, iplik, d.kumaş)	14.135.729	114.838.356	18.674.035	108.264.755	24.177.635	117.423.435	3,72		0,97	0,33
PAMUK (elyaf, iplik, d.kumaş)	234.257.724	712.531.649	273.549.724	842.540.022	256.456.151	801.603.092	25,42		6,65	2,28
BİTKİSEL LİFLER (elyaf, iplik, d.kumaş)	777.365	6.512.966	693.147	4.351.207	1.549.579	6.019.411	0,19		0,05	0,02
SENT. SUNİ FİLAMANTLER (elyaf, iplik, d.kumaş)	204.500.919	490.065.432	194.976.178	470.301.005	175.230.929	499.855.501	15,85		4,15	1,42
SENT. SUNİ STAP (elyaf, iplik, d.kumaş)	169.392.404	607.775.746	198.790.629	640.085.267	180.303.391	625.152.164	19,83		5,19	1,78
VATKA-KEÇE	16.094.763	33.806.605	24.528.072	56.373.610	35.309.797	67.179.992	2,13		0,56	0,19
HALI VE YER DÖŞEMELERİ	71.991.164	295.397.001	82.840.905	263.254.084	108.981.423	285.522.887	9,06		2,37	0,81
ÖZEL DOKUMA MENSUCAT	32.213.120	232.059.262	43.718.717	288.786.778	45.418.552	316.510.824	10,04		2,63	0,90
EMDİRİLMİŞ LAMİNE KUMAŞ	30.724.222	138.115.077	35.690.878	146.252.738	42.128.785	169.570.597	5,38		1,41	0,48
ÖRME MENSUCAT	39.126.292	212.220.815	48.353.084	238.947.970	53.038.228	262.074.564	8,31		2,17	0,75
TOPLAM TEKSTİL İHRACATI	813.424.382	2.845.325.547	921.948.747	3.060.947.140	922.710.270	3.152.867.694	100,00		26,16	8,99
ÖRME GİYİM EŞYASI	11.196.537	3.728.649.685	13.120.150	3.641.200.082	18.494.126	4.423.726.612		49,72	36,71	12,61
DOKUMA GİYİM EŞYASI	58.784.120	2.506.401.522	54.720.597	2.639.429.317	51.627.650	3.228.599.736		36,29	26,79	9,20
DİĞER HAZIR EŞYA	228.704.540	1.021.264.521	240.976.376	1.055.226.830	278.262.214	1.245.042.721		13,99	10,33	3,55
TOPLAM KONFEKSİYON İHRACATI	298.685.197	7.256.315.728	308.817.123	7.335.856.229	348.383.990	8.897.369.069		100,00	73,84	25,36
TOPLAM TEKSTİL+ KONFEKSİYON İHRACATI	1.112.109.579	10.101.641.275	1.230.765.870	10.396.803.369	1.271.094.260	12.050.236.763			100,00	34,35
TÜRKİYE GENEL İHRACATI		27.774.906.000		31.334.216.000		35.081.121.000				100,00

Kaynak/Source: <http://www.itkib.org.tr>

Ek Tablo 18. Fasil Bazında Türkiye Tekstil ve Konfeksiyon İthalatı

Appendix Table 18 Textile and Clothing Imports of Turkey

	2000		2001		2002		2002	2002	2002	2002
	Miktar (kg)	Değer (\$)	Miktar (kg)	Değer (\$)	Miktar (kg)	Değer (\$)	Fasil'ınTeks'de Payı (%)	Fasil'ın Konf'daki Payı (%)	Fasil'ın Teks+Konf'daki Payı (%)	Fasil'ın Genel İhracattaki Payı (%)
FASIL										
İPEK (elyaf, iplik, d.kumaş)	434.620	10.774.419	342.823	8.690.389	347.412	9.259.895	0,24		0,23	0,02
YÜN (elyaf, iplik, d.kumaş)	49.070.234	243.062.189	34.821.520	202.811.561	46.130.179	259.900.400	6,80		6,37	0,51
PAMUK (elyaf, iplik, d.kumaş)	670.505.517	1.079.791.123	550.915.330	950.069.741	708.758.062	1.288.536.162	33,73		31,56	2,53
BİTKİSEL LİFLER (elyaf, iplik, d.kumaş)	57.017.341	61.786.721	45.254.525	58.871.184	70.710.637	83.133.170	2,18		2,04	0,16
SENT. SUNİ FİLAMANTLER (elyaf, iplik, d.kumaş)	185.767.183	694.773.660	156.140.401	566.606.748	235.565.377	749.592.406	19,62		18,36	1,47
SENT. SUNİ STAP (elyaf, iplik, d.kumaş)	316.366.953	665.156.803	266.169.906	549.676.466	424.357.511	855.087.758	22,39		20,94	1,68
VATKA-KEÇE	23.264.970	92.566.500	22.553.688	88.678.464	31.842.225	115.608.761	3,03		2,83	0,23
HALI VE YER DÖŞEMELERİ	15.180.882	62.922.489	10.757.843	51.655.414	13.106.415	57.489.759	1,51		1,41	0,11
ÖZEL DOKUMA MENSUCAT	10.824.777	112.055.493	10.625.590	113.137.869	20.011.839	195.535.530	5,12		4,79	0,38
EMDİRİLMİŞ LAMİNE KUMAŞ	14.422.961	103.005.634	13.605.370	81.309.305	18.138.845	101.212.844	2,65		2,48	0,20
ÖRME MENSUCAT	11.232.977	88.031.696	8.298.513	74.260.878	13.986.867	104.490.006	2,74		2,56	0,21
TOPLAM TEKSTİL İTHALATI	1.354.088.415	3.213.926.727	1.119.485.509	2.745.768.019	1.582.955.369	3.819.846.691	100,00		93,55	7,51
ÖRME GİYİM EŞYASI	680.315	111.926.789	489.245	83.730.542	512.232	90.724.410		34,45	2,22	0,18
DOKUMA GİYİM EŞYASI	1.015.635	118.747.844	929.599	113.055.717	1.224.260	147.258.500		55,92	3,61	0,29
DİĞER HAZIR EŞYA	9.551.800	25.742.645	9.798.616	26.209.580	12.092.246	25.338.299		9,62	0,62	0,05
TOPLAM KONFEKSİYON İTHALATI	11.247.750	256.417.278	11.217.460	222.995.839	13.828.738	263.321.209		100,00	6,45	0,52
TOPLAM TEKSTİL+ KONFEKSİYON İTHALATI	1.365.336.165	3.470.344.005	1.130.702.969	2.968.763.858	1.596.784.107	4.083.167.900			100,00	8,03
TÜRKİYE GENEL İTHALATI		54.502.821.000		41.399.083.000		50.831.702.000				100,00

Kaynak/Source: <http://www.itkib.org.tr>

Ek Tablo 19. Aylara Göre Türkiye'nin Pamuk ve Tekstil İthalatı (ton): 2001/2002 – 2003/2004

Appendix Table 19: Monthly Turkish Cotton and Textile Imports(tonnes): 2001/2002 – 2003/2004

	Ağustos/ August	Eylül/ September	Ekim/ October	Kasım/ November	Aralık/ December	Ocak/ January	Şubat/ February	Mart/ March	Nisan/ April	Mayıs/ May	Haziran/ June	Temmuz/ July	Toplam/ Total	
2001/2002														
Pamuk	56.276	31.660	37.201	58.932	40.410	41.208	40.802	65.890	74.870	75.303	48.054	53.806	624.412	Cotton
Pamuk İpliği	2.120	2.062	2.172	2.110	2.899	2.965	3.490	4.241	5.573	6.528	4.878	5.672	44.710	Cotton Yarn
Dokuma	6.539	6.669	7.504	8.354	7.044	10.066	8.813	15.013	9.581	11.910	11.645	11.099	114.237	Weaving
Vatka-Keçe	0	0	0	1	0	0	0	0	0	0	0	15	16	Shoulder Padding-Felt
Hallılar ve Yer Döşemeleri	15	5	0	1	1	0	0	0	2	9	0	4	37	Carpets and Rugs
Özel Dokunmuş Mensucat	501	521	982	517	304	144	128	669	208	528	804	2.075	7.381	Special Weaving Textile
Lamine Mensucat	0	0	1	1	0	1	0	1	0	1	0	0	5	Laminated Textile
Örme Eşya	171	190	227	167	263	21	28	47	17	20	15	31	1.197	Knitting
Örme Giyim Eşyası ve Aksesuarı	177	213	196	133	103	132	197	356	251	331	170	447	2.706	Knitting Wearing and Accessories
Diğer Giyim Eşyası ve Aksesuarı	182	283	195	230	135	152	233	281	263	323	350	326	2.953	Other Wearing and Accessories
Diğer Hazır Eşyalar	168	174	263	145	106	91	20	38	19	96	40	158	1.318	Other Manufactured Textile
Toplam	66.149	41.777	48.741	70.591	51.265	54.780	53.711	86.536	90.784	95.049	65.956	73.633	798.972	Total
2002/2003														
Pamuk	39.374	24.224	14.742	19.428	18.822	23.733	31.252	67.453	59.089	61.280	66.236	68.682	494.315	Cotton
Pamuk İpliği	6.465	4.926	4.394	7.368	5.432	6.694	5.286	8.883	8.353	8.511	7.816	11.281	85.409	Cotton Yarn
Dokuma	11.192	11.847	11.422	13.043	11.510	12.348	10.172	14.260	13.394	15.249	14.116	14.675	153.228	Weaving
Vatka-Keçe	10	25	9	10	18	9	10	20	15	10	13	13	162	Shoulder Padding-Felt
Hallılar ve Yer Döşemeleri	0	5	13	2	1	5	0	6	11	32	6	8	89	Carpets and Rugs
Özel Dokunmuş Mensucat	1.807	2.534	1.612	1.464	649	719	252	613	726	1.474	3.115	4.283	19.248	Special Weaving Textile
Lamine Mensucat	1	1	4	0	0	0	1	1	0	0	0	1	9	Laminated Textile
Örme Eşya	31	39	25	126	69	47	43	48	29	26	26	55	564	Knitting
Örme Giyim Eşyası ve Aksesuarı	339	279	335	256	262	268	337	463	476	394	370	282	4061	Knitting Wearing and Accessories
Diğer Giyim Eşyası ve Aksesuarı	384	430	364	539	334	355	381	520	521	605	451	513	5397	Other Wearing and Accessories
Diğer Hazır Eşyalar	125	29	25	16	2	316	395	18	629	31	65	176	1827	Other Manufactured Textile
Toplam	59.728	44.339	32.945	42.252	37.099	44.494	48.128	92.285	83.244	87.612	92.214	99.969	764.309	Total
2003/2004														
Pamuk	65.229	39.751	22.666										127.646	Cotton
Pamuk İpliği	12.448	13.442	12.346										38.236	Cotton Yarn
Dokuma	10.655	15.774	15.249										41.678	Weaving
Vatka-Keçe	11	25	17										53	Shoulder Padding-Felt
Hallılar ve Yer Döşemeleri	6	16	4										26	Carpets and Rugs
Özel Dokunmuş Mensucat	3.265	4.664	3.467										11.396	Special Weaving Textile
Lamine Mensucat	0	0	0										0	Laminated Textile
Örme Eşya	59	71	25										155	Knitting
Örme Giyim Eşyası ve Aksesuarı	578	560	378										1.516	Knitting Wearing and Accessories
Diğer Giyim Eşyası ve Aksesuarı	638	722	521										1.881	Other Wearing and Accessories
Diğer Hazır Eşyalar	496	495	262										1.253	Other Manufactured Textile
Toplam	93.385	75.520	54.935										223.840	Total

* Tablo'daki ihracat ve ithalat kalemleri (pamuk endüstrisinin tamamını oluşturan pamuklu tekstil ürünleri) pamuk eşdeğeri olarak hesaplanmıştır.

Kaynak/Source: Devlet İstatistik Enstitüsü, Yayın Şubesi Müdürlüğü, Basılmamış Veri, Ekim 2002 / State Institute of Statistics, Unpublished Data, October 2002

Ek Tablo 20. Aylara Göre Türkiye'nin Pamuk ve Tekstil İhracat (ton): 2001/2002 – 2003/2004

Appendix Table 20: Monthly Turkish Cotton and Textile Exports (tonnes): 2001/2002 – 2003/2004

	Ağustos/ August	Eylül/ September	Ekim/ October	Kasım/ November	Aralık/ December	Ocak/ January	Şubat/ February	Mart/ March	Nisan/ April	Mayıs/ May	Haziran/ June	Temmuz/ July	Toplam/ Total	
2001/2002														
Pamuk	1.874	1.058	3.171	3.353	3.400	3.475	2.917	1.921	1.792	1.745	1.866	1.900	28.472	Cotton
Pamuk İpliği	10.534	10.871	13.221	12.509	10.640	10.904	7.813	8.455	7.885	8.873	8.187	6.415	116.307	Cotton Yarn
Dokuma	9.791	9.553	8.458	8.423	8.886	10.058	8.175	8.046	9.855	10.637	9.593	9.517	110.992	Weaving
Vatka-Keçe	0	0	0	0	0	0	4	0	0	1	0	0	5	Shoulder Padding-Felt
Halılar ve Yer Döşemeleri	37	41	78	45	64	19	42	49	25	61	75	30	566	Carpets and Rugs
Özel Dokunmuş Mensucat	883	824	1.056	1.018	725	678	757	987	1.140	1.381	1.089	1.264	11.802	Special Weaving Textile
Lamine Mensucat	2	0	5	11	2	0	2	2	1	0	2	1	28	Laminated Textile
Örme Eşya	3.545	3.951	5.806	6.410	4.614	1.598	1.317	1.327	1.266	1.351	1.594	1.884	34.663	Knitting
Örme Giyim Eşyası ve Aksesuarı	30.996	28.289	28.414	32.620	29.717	33.078	30.717	34.229	32.638	36.129	36.156	41.345	394.328	Knitting Wearing and Accessories
Diğer Giyim Eşyası ve Aksesuarı	14.416	14.141	13.938	14.040	13.536	15.228	14.048	15.831	15.206	15.244	13.958	15.018	174.604	Other Wearing and Accessories
Diğer Hazır Eşyalar	9.661	8.869	9.756	9.750	7.743	6.518	7.542	8.982	9.955	10.216	9.902	10.390	109.284	Other Manufactured Textile
Toplam	81.739	77.597	83.903	88.179	79.327	81.556	73.334	79.829	79.763	85.638	82.422	87.764	981.051	Total
2002/2003														
Pamuk	1.843	1.705	2.660	8.148	7.271	11.824	5.221	9.626	6.901	5.755	4.218	2.902	68.074	Cotton
Pamuk İpliği	6.764	9.241	10.379	10.192	7.478	11.935	10.429	13.527	11.948	11.535	10.327	7.476	121.231	Cotton Yarn
Dokuma	9.747	10.402	10.057	11.077	9.306	10.846	7.418	11.596	10.261	11.343	9.173	8.470	119.696	Weaving
Vatka-Keçe	0	0	5	1	0	0	0	0	0	0	0	0	6	Shoulder Padding-Felt
Halılar ve Yer Döşemeleri	55	65	40	51	49	69	58	106	105	66	91	39	794	Carpets and Rugs
Özel Dokunmuş Mensucat	1.329	1.284	1.599	1.190	966	1.020	692	1.219	1.206	1.992	1.071	979	14.547	Special Weaving Textile
Lamine Mensucat	2	3	8	1	4	4	3	6	1	3	2	2	39	Laminated Textile
Örme Eşya	1.709	1.491	1.800	1.605	1.138	1.665	1.171	1.902	1.677	1.628	1.537	1.190	18.513	Knitting
Örme Giyim Eşyası ve Aksesuarı	37.605	33.618	35.576	37.009	32.899	41.696	30.336	40.408	39.417	44.398	40.506	48.194	461.662	Knitting Wearing and Accessories
Diğer Giyim Eşyası ve Aksesuarı	15.863	15.750	17.330	17.049	14.073	19.018	13.275	17.087	15.598	15.265	13.648	16.745	190.701	Other Wearing and Accessories
Diğer Hazır Eşyalar	12.104	10.347	12.048	13.081	9.974	10.510	8.502	12.346	10.846	12.718	10.330	12.924	135.730	Other Manufactured Textile
Toplam	87.021	83.906	91.502	99.404	83.158	108.587	77.105	107.823	97.960	104.703	90.903	98.921	1.130.993	Total
2003/2004														
Pamuk	2.922	3.298	8.391										14.611	Cotton
Pamuk İpliği	7.067	8.102	8.451										23.620	Cotton Yarn
Dokuma	7.212	8.701	11.004										26.917	Weaving
Vatka-Keçe	1	0	0										1	Shoulder Padding-Felt
Halılar ve Yer Döşemeleri	45	47	73										165	Carpets and Rugs
Özel Dokunmuş Mensucat	1.105	1.319	1.320										3.744	Special Weaving Textile
Lamine Mensucat	13	7	3										23	Laminated Textile
Örme Eşya	1.106	1.057	836										2.999	Knitting
Örme Giyim Eşyası ve Aksesuarı	43.619	38.159	39.078										120.856	Knitting Wearing and Accessories
Diğer Giyim Eşyası ve Aksesuarı	16.366	15.052	16.745										48.163	Other Wearing and Accessories
Diğer Hazır Eşyalar	13.234	14.091	17.560										44.885	Other Manufactured Textile
Toplam	92.690	89.833	103.461										285.984	Total

* Tablo'daki ihracat kalemleri (pamuk endüstrisinin tamamını oluşturan pamuklu tekstil ürünleri) pamuk eşdeğeri olarak hesaplanmıştır.

Kaynak/Source: Devlet İstatistik Enstitüsü, Yayın Şubesi Müdürlüğü, Basılmamış Veri, Ekim 2002 / State Institute of Statistics, Unpublished Data, October 2002

Ek Tablo 21. Türkiye'nin En Fazla Tekstil ve Konfeksiyon İhracatı Yaptığı Ülkeler**Appendix Table 21. Imported Ready Made Clothes Most Popular Countries**

	2000		2001		2002	
	Miktar (kg)	Değer (\$)	Miktar (kg)	Değer (\$)	Miktar (kg)	Değer (\$)
ALMANYA	121.299.685	2.865.648.166	122.648.910	2.759.471.529	121.070.868	2.961.218.432
ABD	94.226.206	1.475.287.002	93.015.236	1.427.439.104	117.717.569	1.694.932.717
İNGİLTERE	93.648.333	1.094.895.426	95.195.939	1.235.822.797	93.582.695	1.592.423.245
FRANSA	50.693.226	623.475.480	54.697.269	677.848.300	57.867.924	775.125.566
İTALYA	144.908.241	508.782.542	157.345.778	564.144.735	135.750.150	528.306.578
HOLLANDA	24.866.857	422.236.289	22.364.223	424.296.396	25.760.847	515.112.248
İSTANBUL AHL SERBEST BÖLGE	13.473.577	152.697.043	15.831.924	217.582.410	17.889.073	291.440.973
BELÇİKA-LÜKSEMBURG	28.353.174	273.270.903	27.496.054	267.974.599	31.034.913	285.862.530
İSPANYA	59.536.248	171.042.316	66.402.511	188.397.561	68.029.871	242.319.518
DANİMARKA	6.588.606	127.913.482	8.023.176	159.928.973	8.180.707	215.731.988
RUSYA FEDERASYONU	16.175.188	152.696.975	21.754.682	137.445.955	32.375.356	188.942.033
İSVEÇ	5.058.536	114.046.305	6.813.662	123.605.741	7.339.303	155.342.345
ROMANYA	25.242.149	84.824.979	31.152.399	101.072.659	39.628.151	147.279.517
İSRAİL	22.179.792	143.413.235	25.778.155	152.434.436	25.530.591	142.937.429
POLONYA	9.057.267	66.579.466	16.181.017	88.298.798	21.880.529	131.391.684
15 ÜLKE TOPLAMI	715.307.085	8.276.809.609	764.700.935	8.525.763.993	803.638.547	9.868.366.803
DİĞER ÜLKELER TOPLAMI	396.802.494	1.824.831.666	466.064.935	1.871.039.376	467.455.713	2.181.869.960
TÜRKİYE TEKSTİL VE KONFEKSİYON İHRACATI	1.112.109.579	10.101.641.275	1.230.765.870	10.396.803.369	1.271.094.260	12.050.236.763
15 ÜLKENİN TOPLAMDA PAYI		81,9		82,0		81,9

Ek Tablo 22. Türkiye'nin En Fazla Tekstil ve Konfeksiyon İthalatı Yaptığı Ülkeler**Appendix Table 22. Exported Ready Made Clothes Most Popular Countries**

	2000		2001		2002	
	Miktar (kg)	Değer (\$)	Miktar (kg)	Değer (\$)	Miktar (kg)	Değer (\$)
İTALYA	64.199.294	389.040.720	66.561.476	391.104.082	92.265.644	500.155.077
ALMANYA	69.372.616	340.323.325	58.544.531	286.109.524	82.016.818	349.176.781
ABD	221.214.017	319.968.097	202.901.587	282.821.734	324.523.609	339.004.931
GÜNEY KORE	51.690.240	198.306.433	45.518.607	170.230.373	63.514.851	227.443.501
ÇİN	57.818.962	225.328.714	38.006.739	165.253.376	55.556.164	222.942.204
HİNDİSTAN	88.578.609	162.560.868	58.605.792	127.264.342	101.796.311	221.871.701
İSTANBUL AHL SERBEST BÖLGE	5.102.950	30.852.248	8.154.417	54.471.578	20.604.534	219.447.526
FRANSA	18.949.049	123.373.268	13.901.669	101.703.468	18.050.932	137.266.566
ENDONEZYA	32.065.557	70.050.727	34.664.656	69.078.427	69.710.701	135.154.549
YUNANİSTAN	132.271.051	160.504.033	120.196.487	122.278.596	121.414.657	130.313.471
İNGİLTERE	20.851.036	131.035.289	16.315.780	109.809.552	16.629.361	123.962.985
HOLLANDA	9.553.275	95.209.289	9.009.087	87.791.744	15.354.601	107.901.594
PAKİSTAN	31.742.459	69.052.522	31.151.318	79.517.160	33.123.301	92.359.078
İSPANYA	7.173.904	55.063.729	11.788.981	59.572.366	14.093.661	89.660.109
BELÇİKA-LÜKSEMBURG	18.596.796	65.539.025	15.517.957	56.871.994	18.258.513	79.972.816
15 ÜLKE TOPLAMI	829.180.445	2.436.208.287	730.839.084	2.163.878.316	1.046.913.658	2.976.632.889
DİĞER ÜLKELER TOPLAMI	536.155.720	1.034.135.718	399.863.885	804.885.542	549.870.449	1.106.535.011
TÜRKİYE TEKSTİL VE KONFEKSİYON İTHALATI	1.365.336.165	3.470.344.005	1.130.702.969	2.968.763.858	1.596.784.107	4.083.167.900
15 ÜLKENİN TOPLAMDA PAYI		70,2		72,9		72,9