

KISA... KISA...

- ✓ 02-04/10/2013 tarihlerinde Bodrum/Muğla'da düzenlenen "2014 Yılı Gıda Kontrol Planı" toplantısına, Teknik Koordinatör Orhan EREN ve Hayvansal Ürünler Bölüm Başkanı Ali ÖZCAN katılmıştır.
- ✓ Enstitü Müdürümüz Harun SEÇKİN 04 Ekim 2013 tarihinde Yalova'da yapılan Enstitüler arası işbirliği toplantısına katılmıştır.
- ✓ 09.10.2013 tarihinde TÜBİTAK BİLGEM'de düzenlenen "Ulusal Gıda Kompozisyonun Belirlenmesi ve Yaygın-Sürekli Paylaşım Sisteminin Oluşturulması" isimli TÜBİTAK 1007 projesi kapsamında üretilen Türkomp Gıda Kompozisyon Veri Tabanının kullanımı ile ilgili olarak yapılan toplantıya Bilgisayar Mühendisi Ceyhan DÜNDAR ve Gıda Mühendisi İlker GÜL katılmıştır.
- ✓ 27-30/10/2013 tarihlerinde Antalya'da yapılan Uluslar arası Yağ Kongresine, Mühendis Müge NEBİOĞLU katılmıştır.
- ✓ 31/10/2013 tarihinde Ankara'da yapılan Yemlerde Antioksidiyal Analizleri Toplantısına Mühendis Arzu YAVUZ katılmıştır.
- ✓ 31.10.2013-01/11/2013 tarihlerinde Ankara'da yapılan "Gıda ile Temas Eden Madde ve Malzemeler Yönetmeliği" toplantısına Müdürlüğümüzden Ambalaj Laboratuvar Şefi A. Fatih DAĞDELEN katılmıştır.
- ✓ 04-06/11/2013 tarihlerinde Antalya'da yapılan Su Ürünleri çalıştayına Müdürlüğümüzden Hayvansal Ürünler Bölüm Başkanı Ali ÖZCAN katılmıştır.
- ✓ 07-09/11/2013 tarihlerinde Antalya'da yapılan yem kontrol faaliyetlerinin daha etkin yürütülmesi, İl Müdürlükleri ve laboratuvarlar arasında koordinasyonun sağlanması ve 2014 yılı kontrol programının ortak bir çalışmayla hazırlanması amacıyla yapılacak olan toplantıya Mühendis İsmail AZAR katılmıştır.
- ✓ 11 Kasım 2013 tarihinde Ankara'da yapılacak olan 2014 yılı Analiz Ücretlerinin belirlenmesi amacıyla Analiz Maliyetleri konulu toplantıya İdari Koordinatör Ekrem KATMER katılmıştır.
- ✓ Müdürlüğümüzden Mühendis İlker GÜL, 21-24 Kasım 2013 tarihlerinde Antalya Kemer'de yapılan Merkez ve Taşra Bilişim Koordinasyon Toplantısına katılmıştır.
- ✓ Enstitü Müdürümüz Harun SEÇKİN 22-23/11/2013 tarihlerinde İzmir Uluslar arası Tarımsal Araştırma ve Eğitim Merkezi Müdürlüğü'nde yapılan Müdürler toplantısına katılmıştır.

BİZDEN HABERLER....

- ✓ Enstitümüze yeni ataması yapılan Memur Seyit Ali APAK 18.11.2013 tarihinde göreve başlamıştır.
- ✓ Enstitümüze yeni ataması yapılan teknik elemanlarından Biyolog Şafak ANDIÇ 02.12.2013 tarihinde göreve başlamıştır.
- ✓ Enstitümüze yeni ataması yapılan teknik elemanlarından Veteriner Hekim Dr. Figen KÜTÜKOĞLU 16.12.2013 tarihinde göreve başlamıştır.
- ✓ Enstitümüz elemanlarından Ziraat Teknikeri Nebi ÜLGEN 01.10.2013 tarihinde Bursa İl Gıda, Tarım ve Hayvancılık Müdürlüğüne tayin oldu.
- ✓ Enstitümüz teknik elemanlarından Biyolog Dilek İNCEKÖSE 16.12.2013 tarihinde Ankara Tarla Bitkileri Merk. Araşt. Enst. Müdürlüğüne tayin oldu.
- ✓ Enstitümüz elemanlarından Zehra MUTLU' nun kayınpederi vefat etmiştir. Mutlu ailesine başsağlığı dileriz.
- ✓ Enstitümüz elemanlarından Özgür AKMAN' nın babası vefat etmiştir. Akman ailesine başsağlığı dileriz.

İLETİŞİM

Telefon: 0224 246 47 20 (pbx)

Faks: 0224 246 26 29

e-mail: bursagida@bursagida.gov.tr

Web: www.bursagida.gov.tr

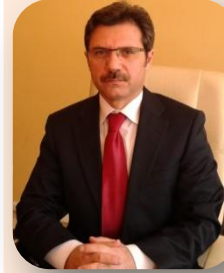


GIDA VE YEM KONTROL MERKEZ ARAŞTIRMA ENSTİTÜSÜ MÜDÜRLÜĞÜ

YIL:7 Sayı: 26
Ekim-Kasım-Aralık 2013



GELENEKSEL GIDALAR VE COĞRAFI İŞARETLEME



Ülkemizin farklı coğrafi yapı ve iklim şartları, o bölgedeki insanların sosyo-ekonomik ve kültürel şartları ile birleşince, her bölgede bir çok farklılık ortaya çıkmıştır. Bu durum doğal olarak yemek kültüründe etkilemiş ve nesiller boyunca aktararak günümüze kadar ulaşan **geleneksel gıdalarımızın** ortaya çıkmasını sağlamıştır.

Bir kültür mirası olarak da tanımlanan geleneksel gıdalara olan ilgi, ülkemizde ve dünyada hızla artmaktadır. Özellikle coğrafi işaret almış ürünler, yerli ve yabancı turistlerin çok ilgisini çekmektedir. Bu nedenle geleneksel gıdalarımızın üretimi belli standartlarda ve sürdürülebilir olmalıdır. Çünkü coğrafi işaretleme ile tespit edilen gıdalar çok önemli birer pazarlama ürünüdür. Ayrıca bunların belli kalitede ve güvenilir olarak üretilmesi o bölgenin kalkınmasına, hatta ülkesel kalkınmaya katkı sağlayacak önemli fırsatlar olarak görülmelidir.

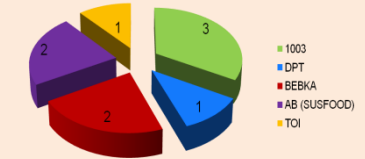
Coğrafi işaretleme için neler yapılmalı;

- Ürünler tespit edilmeli,
- Üreticiler ve üretim standardı belirlenmeli,
- Marka ve logo oluşturulmalı,
- Tüketicie; özgün, az bulunan, değerli bir ürün olduğu vurgusu yapılmalı,
- İzleme ve kontrol sistemi oluşturulmalı,
- Sürdürülebilir kalite sağlanmalı,
- Üretimden tüketime eğitimler verilmeli,
- Tüketicie güven verilmeli,
- Fikri - sınai hakların korunması sağlanmalı,
- Kamu kurumları ile iletişime geçilerek destekleri alınmalı.

Yöresel tatların daha iyi şartlarda tüketiciyle buluşması dileklerimizle...

PROJELERİMİZ...

Enstitümüz 2013 Yılında 17 Tagem projesi yürütmekte ve 1 SUSFOOD, 1 TÜBİTAK 1003,1 DPT, 1 TOI , 1 BEBKA projesini de yürütmektedir.



YATIRIMLARIMIZ...

2013 Yılında , ambalaj , pestisit, hayvansal ürünler, süt, mineral laboratuvarlarımızda daha iyi ve en son teknoloji ile hizmet vermek amacıyla cihaz alımları yapılmıştır.



Pestisit Kalıntısı Analizinde Gaz Kromatografi Tandem Kütle Spektrometresi (GC-MS/MS) ile daha hızlı kapsamı daha geniş analizler yapmaya imkan sağlayacak.

MALİ İŞLER BİRİMİ ...

Kurumsal olarak yeni yapılanmamız gereği, Mali İşler Birimi kurulmuştur.

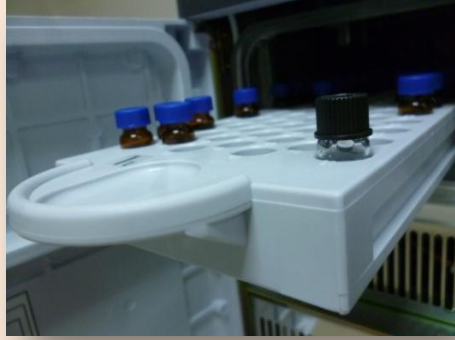
Harun SEÇKİN
Enstitü Müdürü

YATIRIMLARIMIZ

Daha hızlı, daha kaliteli hizmet vermek amacıyla Enstitümüz 2013 yılında da da yatırımlarına devam etmiştir. Pestisit analizleri için GC-MS/MS, HPLC Laboratuvarımıza UPLC cihazı, Bitkisel Ürünler Laboratuvarımıza Diyet lif Cihazı, bitkisel yağ analizleri için GC-Headspace cihazı, Antibiyotik laboratuvarımız için LC-MS/MS, Süt Laboratuvarımız için FCM-COMBI cihazı ve Mineral Laboratuvarımız için mikrodalga cihazı alımları yapılmış ve B blok laboratuvar altyapımız yenilenmiştir.

PESTİSİT KALINTISI ANALİZİNDE GAZ KROMATOGRAFI TANDEM KÜTLE SPEKTROMETRESİ (GC-MS/MS)

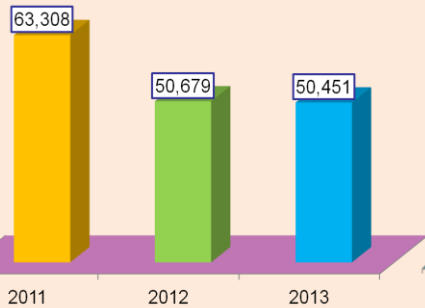
Şu anda laboratuvarımızda kalitatif ve kantitatif pestisit kalıntısı analizi 2 farklı cihaz kullanılarak yapılabilmektedir. Laboratuvar alt yapımıza yeni ilave edilen GC-MS/MS cihazı ile, daha düşük düzeylerdeki kalıntının tespit edilmesi, bu analizlerin daha hızlı bir biçimde gerçekleştirilebilmesi ve böylece analiz edilebilen günlük numune sayısının GC-MS/MS ile yaklaşık 20'den 50'ye çıkarılması ile daha ileri bir düzeye ulaşılmış olacaktır. Ayrıca daha az sarf malzemesi ve gaz kullanımı ile birlikte, bu analizlerin daha düşük maliyetle gerçekleştirilmesi de sağlanmış olacaktır.



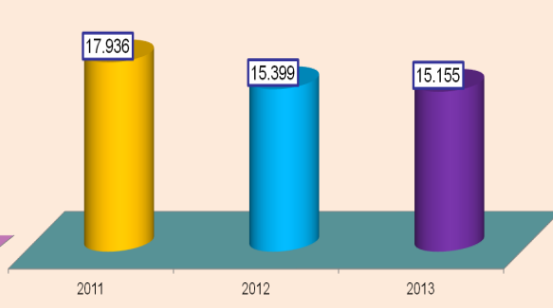
İŞ HACMİMİZ

Enstitümüz 2013 yılında toplam 15.155 numune çalışmıştır. Bunun 7.461'i özel istek numunelerimizden oluşmuştur. 2013 Yılında Her geçen gün analizlerine bir yenisini daha ekleyen Enstitümüz 1394 farklı analizin 544 ünde akreditedir. 2013 Yılında toplam 50.451 analiz yapılmıştır.

Yıllara Göre Analiz Sayısı



Yıllara Göre Numune Sayısı



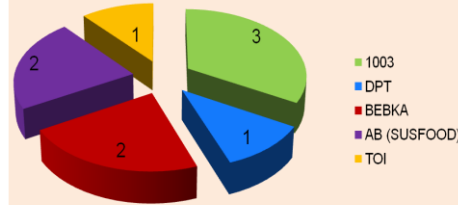
MALİ İŞLER BİRİMİ

Genel Müdürlüğümüz Araştırma Geliştirme çalışmalarının yürütülmesi amacıyla Enstitülere ait organizasyon yapısını yeniden 02.07.2012 tarihinde düzenlenmiştir. Bunun gereği olarak kurumumuzda 05.02.2013 tarihinde çalışmaların daha iyi yürütülmesi amacıyla düzenlenen yapılanma sonucu; Satın alma, Taşınır Kayıt Kontrol ve Muhasebe alt birimlerinden oluşan Mali İşler Birimi oluşturulmuştur.

Mali İşler Birimi çalışmalarını İdari Koordinatöre bağlı ve koordineli biçimde yürütür. 5018, 4734 ve 4735 Kamu İhale Sözleşmeleri Kanunu çerçevesinde enstitünün ihtiyacı olan satın alma işlemlerini yapar -18/1/2007 tarih ve 26407 sayılı Resmî Gazetede yayımlanan Taşınır Mal Yönetmeliği esas ve usullerine göre edinilen taşınırın kaydı, muhafazası ve kullanımı ile yönetim hesabının verilmesi, kamu idareleri arasında taşınırın bedelsiz devri ile tahsisine ilişkin işlemleri yapar.657 sayılı Devlet Memurları Kanunu ile 4857 sayılı İş Kanunu hükümleri gereği memur ve işçi personelinin maaş, özlük hakları ile ilgili işlemler yapılır.

PROJELERİMİZ

Enstitümüz 2013 Yılında Farklı konularda 17 TAGEM projesi yürütmektedir ve Uluslar arası ERA-NET /SUSFOOD projesinde Finlandiya, İtalya ortaklı "Biyoproses ile çok fonksiyonlu yeni bitkisel proteinlerin üretilmesi" projesinde ortak olarak yer almaktadır. Mikrobiyoloji Bölümümüz 1 adet 1003 projesine ortak olmuştur.



Gıda sektöründe kullanılan mikroorganizmalar için bir kültür koleksiyonu veya gen bankası oluşturulması amacı ile Tarımsal Araştırmalar ve Politikalar Genel Müdürlüğü'nce görevlendirilmiş olan Enstitümüz konu ile ilgili olan çalışmaları başlatmış ve bu kapsamda Kalkınma Bakanlığı destekli olarak sürdürülmesi düşünülen "ULUSAL STARTER KÜLTÜR GEN BANKASI" projesi hazırlanmıştır.

Ulusal Ajans Fonundan Gaziantep Üniversitesi Koordinatörlüğünde, Almanya, Romanya, Litvanya ve Türkiye'den TÜGİS ve Genel Müdürlüğümüzün ortaklığıyla "Gıda Sanayi -Gıda Mevzuatı, Etki Analizi, Avrupa-E-Öğrenme Ağı ile Eğitim ve İşbirliği" adlı Yenilik Transferi (TOİ) Projesi yürütülmektedir.

BEBKA Kalkınma ajansı teknik destek fonu kapsamında Hayvansal Ürünler Bölüm Başkanlığı altında faaliyet gösterecek Antibiyotik laboratuvarı kurulması projesi onaylanmıştır.